

제 5 편 금정구 보건소

- 제1절 일반현황
- 제2절 보건의료사업
- 제3절 가족보건사업
- 제4절 의·약무 관리
- 제5절 감염병 예방사업
- 제6절 건강증진사업

제 1 절 일반현황

1. 연 혁

- 1965. 7. 1. 부산직할시 동래구 보건소 북면지소 설치
- 1988. 5. 1. 부산직할시 금정구 남산동 21-5번지 보건소 승격 개소
- 1988. 8. 16. 동변지에 신축 개소
- 1989. 7. 5. 1차 의료기관으로 지정
- 1991. 10. 1. 부산직할시 금정구 부곡3동 78번지 신청사 이전(지하1층, 지상4층)
- 1993. 3. 24. 검사계 신설(1과 4담당)
- 2003. 1. 1. 행정실 명칭 변경(서무과 → 보건행정과)
- 2004. 1. 1. 방역담당 신설(검사담당 통합- 1과 4담당)
- 2005. 2. 7. 건강증진담당 신설(1과 5담당)
- 2006. 1. 2. 시설관리담당 신설(1과 6담당)
- 2007. 1. 1. 시설관리담당 폐지(1과 5담당)
- 2009. 6. 18. 구청 별관 4,5층 증축(보건행정과, 건강증진실 등 이전)
- 2009. 7. 1. 금정구 건강도시센터 운영(舊서3동 주민센터)
- 2013. 1. 1. 담당 명칭 변경(방역담당 → 감염병관리담당)
- 2009. 12. 28. 금연사업 사례 보건복지가족부 우수기관 선정
- 2009. 12. 28. 건강도시 공모사업 부산광역시 최우수기관 선정
- 2010. 12. 29. '10년 보건사업 평가 보건복지부 최우수기관 선정
- 2010. 12. 31. '10년 결핵관리사업 평가 질병관리본부 우수기관 선정
- 2011. 12. 31. '11년 건강생활실천통합서비스 평가 부산광역시 우수기관 선정
- 2012. 12. 26. '12년 건강생활실천사업 평가 부산광역시 우수기관 선정
- 2013. 6. 10. '12년 구강보건업무 평가 부산광역시 최우수기관 선정
- 2013. 8. 20. 1530 걷기대회 평가 부산광역시 최우수기관 선정
- 2013. 11. 29. 모자보건사업 부산광역시 우수기관 선정
- 2013. 11. 29. 한의약공공보건사업 평가 보건복지부 장려기관 선정
- 2013. 12. 6. 국가암관리사업 평가 부산시 최우수기관 선정
- 2014. 5. 16. 제12회 보건교육경진대회 장려기관선정
- 2014. 12. 19. 국가암 관리사업 우수기관선정
- 2014. 12. 29. (주)국제신문 2014년도 힐링부산 1530걷기사업 우수기관선정

2. 시설현황

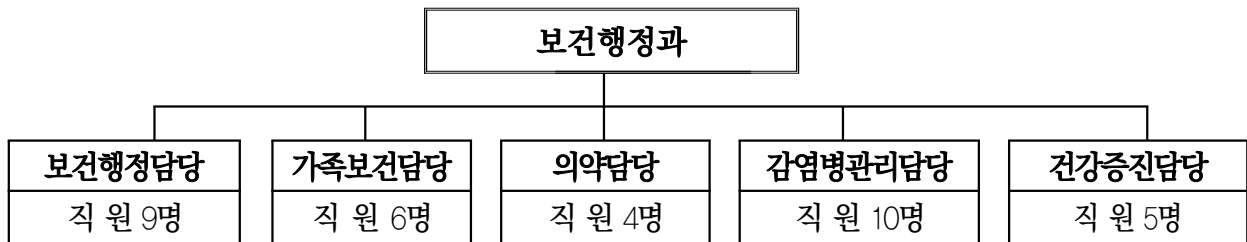
가. 규 모

- 보건소 건물 : 1,453.36㎡(지하1층, 지상4층)
- 구청 별관 : 1,216.54㎡(지상4-5층)
- 금정구 건강도시센터 : 430.8㎡(지상1층)

나. 주요시설

제1진료실, 제2진료실, 모자보건실, 예방접종실, 영상의학실, 검사실, 구강보건실, 완화의료실, 방문보건실, 재활치료실, 건강체험터, 치매상담실, 식생활정보실, 금연클리닉실 등

3. 기 구



4. 인 력

구 분	계	4급	5급	6급	7급	8급	9급
정 원	38	1	3	5	13	14	2
현 원	38	1	3	8	15	8	3

5. 주요장비

- 차 량 : 6대(구급 1, 방역 1, 이동건강체험 1, 방문보건 1, 승합 2)
- 의료장비 : 79종 215점(X선 촬영기, 생화학분석장비 등)
- 방역장비 : 4종 24대(차량분무기, 배부식 동력분무기, 휴대용 연막기 등)

제2절 보건의료사업

1. 지역주민 건강관리

보건소는 공공보건 행정조직으로서 지역 주민의 건강증진을 통한 삶의 질 향상을 목표로 하고 있다.

인구의 급속한 고령화, 평균수명의 연장, 만성퇴행성 질환 위주로의 질병 양상 변화 등 새로운 보건의료 상황에 대응하기 위한 질병의 예방관리 및 건강증진 사업, 보건교육·홍보 등을 전개함으로써 지역 주민의 건강 잠재력을 강화하여 건강수명을 연장시키는 한편, 대상 인구 집단별로 적절한 보건사업을 실시하여 집단 간 건강격차를 완화하기 위해 노력하고 있다.

또한, 각종 의료장비 보강과 민원실 환경 개선, 직원 워크숍 실시, 친절 교육 등을 통해 지속적인 보건의료 환경개선을 추구하고, 지역주민 스스로 해결하기 어려운 보건복지 문제에 적극적으로 대처해 나가고 있다.

〈 연도별 진료실적 〉

(단위 : 명)

년 도	계	내 소 환 자 진 료		
		의료보험	의료급여	일반
2013	16,661	15,007	1,317	337
2014	16,589	14,606	1,759	224

2. 각종 증명서 발급

식품·유형·공중위생 접객업소 종사자 건강관리 및 각종 감염병과 성병예방을 위하여 건강진단결과서를 발급하고 있으며, 이외에도 일반건강진단서, 예방접종 증명서 등 각종 증명서를 발급하고 있다. 또한 운전면허시험 응시자의 신체검사, 적성검사 등을 통해 구민의 편의를 도모하고 있다.

〈 증 명 발 급 실 적 〉

(단위 : 건)

년 도	계	건강진단결과서	운전면허적성·신체검사서	각종 건강진단서	질병진단서
2013	16,751	13,269	1,555	1,927	0
2014	20,176	15,157	2,813	2,206	0

3. 지역사회 중심 재활사업

보건소를 중심으로 지역사회의 인적·물적 자원을 최대한 연계·활용하여 재활서비스를 체계적으로 구축·제공하여 장애인의 재활 촉진 및 사회참여 기회를 높이고자 한다.

우리 구는 2014년 처음으로 지역사회 중심 재활사업을 실시하고 있으며, 재활치료실·성인 장애인 인형극 교실·장애 예방 교실을 운영하고, 장애인 나들이를 기획하는 등 지역 유관기관과 협력하여 장애인의 치료 뿐만 아니라 지역사회에 참여 할 수 있는 기회를 제공하고 있다.

4. 보건교육 및 홍보

올바른 건강의식 고취를 위하여 감염병·만성질환 예방 등의 홍보물을 배부하고 지역 주민·청소년·어린이를 대상으로 하는 교육 및 홍보 캠페인을 전개하여 금연·절주 등 구민 건강증진 실천 분위기 조성에 앞장서고 있다.

또한 지역 건강 결정 요인 개선을 목적으로 건강체험터를 운영하여 체성분 검사, 체력 검사, 영양평가 등을 실시하고 있으며, 전문 인력을 활용하여 주민 요구도에 따른 개인별 맞춤식 상담을 제공하고 있다. 뿐만 아니라 다양한 건강증진 프로그램과 교육 자료를 개발·보급하여 지역주민의 건강 욕구에 부합하는 건강금정 건설의 기반을 마련하고자 한다.

제3절 가족보건사업

1. 모자 보건 사업

임산부·영유아 건강관리를 위해 산전·산후·분만관리, 건강진단 등을 실시 하고 있으며, 영유아 건강관리에 최선을 기하고자 신생아 중 이상아 선별을 위한 선천성 대사이상검사, 청력선별검사, 미숙아 등록 및 의료비 지원, 교육·상담 등을 실시하여 조기진단을 통한 이상아 발견 및 영유아 건강증진사업에 만전을 기하고 있으며, 출산장려정책사업의 일환으로 난임부부 시술비 지원, 산모·신생아도우미 지원 등을 중점적으로 실시함으로써 출산율 향상에 기여하고 있다. 또한 모유수유 실천율의 향상을 위한 유축기 대여, 교육 홍보, 캠페인 전개 등으로 모자건강증진에 최선을 다한다.

특히 가임기 여성 및 임신부 및 태아의 건강증진을 위해 태아기형아검사 및 풍진검사를 시행하여 모성 건강보호 및 건강한 자녀출산에 기여하고 있다.

〈 모성 건강관리 실적 〉

(단위 : 명)

구분 년도	임산부 등록	모성검사	철분제 및 엽산제 제공	유축기 대여	태아기형아 검사	풍진검사	보건교육
2013	1,173	334	2,108	165	662	507	12회/284
2014	1,404	443	2,637	103	933	826	12회/284

〈 영유아 건강관리 실적 〉

(단위 : 회, 명)

구분 년도	영유아 등록	선천성 대사이상 검사	미숙아 등록	청력검사	보건교육	비 고
2013	1,062	2,167	100	178	12/284	
2014	954	1,535	141	233	12/284	

〈 산모·신생아 도우미지원사업 실적 〉

(단위 : 명,천원)

년도	구분	지원인원	지원금액	비 고
2013		323	120,627	
2014		246	136,411	

〈 난임부부지원사업 실적 〉

(단위 : 명,천원)

년도	구분	지원인원	지원금액	상담 및 의뢰	비 고
2013		242	249,870	292	
2014		296	198,726	300	

2. 국가암조기검진사업

국가암조기검진사업을 통하여 우리나라 국민의 사망원인 1위인 암을 조기 발견하고 치료를 유도함으로써 암에 대한 치료율을 높이고, 암 환자 등록 관리로 사망률을 낮추며, 암 환자에 대한 의료비 지원으로 치료비에 대한 경제적 부담을 경감하고 있다.

〈 암검진사업 실적 〉

(단위 : 명)

년도	총계	의료급여수급권자						저소득층					
		계	위암	자궁암	유방암	간암	대장암	계	위암	유방암	간암	대장암	자궁암
2013	48,085	3,297	938	563	623	189	984	44,788	14,736	8,751	1,180	10,727	9,394
2014	47,843	3,483	1,016	567	635	208	1,057	44,360	14,601	8,648	1,105	10,672	9,334

〈 암환자 등록관리 및 의료비지원 실적 〉

(단위 : 명)

년도	구분	암환자 등록관리		의료비 지원				
		등록인원	관리인원(연인원)	계	건강보험	의료수급권자	폐암	소아암
2013		353	2,380	394	192	128	55	19
2014		358	2,456	377	203	112	44	18

3. 방문건강관리사업

방문건강관리사업은 1993년 부곡1동 4개통 400세대로 시작되어 현재까지 건강문제가 있는 저소득 취약계층을 대상으로 전문 인력이 가정을 방문하여 건강문제 스크리닝, 건강관리서비스 제공, 보건소 내 외 자원 연계 등의 서비스를 제공하고 있다.

평균수명의 연장으로 노인인구가 급증하고, 핵가족화·질병의 만성화 등의 변화로 재택 의료서비스 요구가 높아짐에 따라 2001년부터 17개동 영세 독거노인을 중심으로 방문보건사업을 추진하여 노년기의 건강향상과 삶의 의욕을 향상시키는 등 좋은 반응을 얻고 있다.

2004년에는 취약지 5개동에 간호사 파견 근무사업 실시로 주민들에게 신속한 간호서비스를 제공하여 많은 호응을 얻었으며, 2005년부터는 소외된 독거노인과 차상위 계층 대상자에게 방문간호서비스를 제공할 뿐만 아니라 지역 사회와 연계하는 등 적극적인 방문건강관리사업을 추진하고 있다.

2007년부터는 맞춤형 방문건강관리사업 확대 운영으로 방문간호사 1인 1동 담당제를 실시하여 보건의료 취약계층에게 찾아가는 보건의료서비스의 제공으로 병의원의 조기입원, 시설보호를 최소화하여 국민의료비 지출 억제 유도 및 사회서비스 제공을 하고 있다.

< 연도별 방문보건사업 추진실적 >

(단위 : 명)

구분 년도	대 상	세대수	인구수	등록환자	방문실적	집중관리 가구수(완료)
2013	취약가구 수 (기초생활수급자 +건강보험하위20%) 등	25,053	53,497	7,386	31,537	554
2014	취약가구 수 (기초생활수급자 +건강보험하위20%) 등	25,053	53,497	6,549	31,519	554

〈 방문보건사업 연계지원 추진실적 〉

(단위 : 명)

구분 년도	난청노인 보청기 지원	무료 개안수술 지원	복지지원 연계 (소 내외 연계)
2013	14	7	6,507
2014	14	6	7,278

〈 저소득층 건강검진 사업 〉

(단위 : 명)

구분 년도	남성	여성
2013	160	530
2014	113	497

4. 경로당 순회보건서비스

평균수명의 연장으로 경로당을 이용하는 노인인구가 증가하고 있으나 전문프로그램 등의 부족으로 사랑방 행태로 운영되고 있어, 체계적이고 적극적인 건강관리를 함으로써 노화로 인한 생활의 불편을 최소화하고 질병의 조기발견 및 예방으로 노인보건향상에 기여한다.

〈 경로당 순회보건서비스 〉

(단위 : 개소,명)

구분 년도	방문 경로당 수	혈압·혈당 측정	보건·운동교육
2013	60	986	986
2014	37	601	601

5. 보육시설 아동 건강검진 및 보건교육

취학 전 아동의 건강한 시력발달을 위한 바른생활 습관을 키우고 시력검진을 통해 정상 시력발달의 기회를 제공함은 물론, 안과질환의 조기발견 및 전문의료 기관 연계를 통한 시각장애의 사전예방이 가능하며, 보육시설 아동을 대상으로 성교육 등 보건교육 실시를 통하여 올바른 성가치관 확립 등 건전한 성문화 정착에 기여한다.

〈 보육시설 아동 조기 시력검진, 보건교육 실적 〉

(단위 : 개소,명)

년도 \ 구분	조기시력검진	정밀검진의뢰	성교육
2013	14/1,050	21	14/1,164
2014	14/1,302	9	14/1,302

6. 아토피천식 예방관리사업

보건소 아토피·천식 예방관리사업 운영을 통해 지역사회와 학교 중심의 아토피·천식 등 알레르기 질환의 예방관리 환경을 조성함으로써 지역주민의 건강증진과 삶의 질을 향상시키고자 한다.

〈 아토피 천식 예방관리사업 추진실적 〉

(단위 : 회,명)

년도 \ 구분	아토피 천식 안심학교 운영	아토피 천식 예방관리교실운영
2013	5개교	109
2014	6개교	112

7. 치매관리사업

급속한 평균수명의 증가로 노령화속도가 가속화됨에 따라 치매, 중풍 등의 노인성질환이 증가하고 있어 사회적 문제가 대두되고 있다.

이에 따라 치매를 조기에 발견·치료하여 관리할 경우, 중증상태로의 진행을 완화시키고 증상개선이 가능하며 대주민 예방교육, 환자 사례관리 등을 통해 지역주민의

건강수준을 높이고 환자의 기능유지를 도울 수 있다. 또한 치매진단비와 치료관리비를 지원함으로써 환자와 가족의 경제적 부담을 크게 경감시킬 뿐만 아니라 치매로 인한 사회적 비용도 절감 가능하다.

〈 치매관리사업 추진실적 〉

(단위 : 회,명)

년도 \ 구분	치매선별검사 / 진단검사	치매치료비 지원	치매환자 등록	보건교육
2013년	2,312 / 146	489	873	40 / 645
2014년	2,707 / 208	523	967	56 / 1,299

8. 영양플러스사업

가구 규모별 최저생계비 대비 200% 미만 임산부 및 영유아 중 영양위험요인(빈혈, 저체중, 성장부진, 영양섭취불량 등)을 가진 대상자에게 영양교육 및 상담을 실시하고 보충식품 패키지를 제공하여 영양개선위험요인 개선 및 스스로의 식생활관리 능력을 배양하고자 한다.

〈 영양플러스사업 추진실적 〉

(단위 : 명, 회)

년도 \ 구분	보충식품 수혜자(연인원)	집단영양교육	개별영양교육 및 상담
2013년	990	46	1,010
2014년	1,129	43	1,097

제4절 의·약무 관리

1. 의·약 업소 현황

우리 구는 종합병원 1개소, 일반 병원 31개소(병원9, 정신병원2, 요양병원18, 한방병원 2) 등 각종 의료기관 406개소와 약국, 의약품도매상 등 각종 약업소 352개소가 소재하고 있으며 업소별 현황은 아래와 같다.

< 의료 업소 현황 >

(단위 : 개소)

구분 년도	계	종합병원	병원	의원	치과의원	한의원	기타
2013	406	1	31	132	88	80	74
2014	402	1	31	134	86	76	74

< 약 업 소 현 황 >

(단위 : 개소)

구분 년도	계	약국	한약업소	약업사	의약품도매	한약국	의료기기
2013	352	95	0	0	28	2	227
2014	381	99	0	0	27	2	253

2. 의·약 업소 지도

각 보건단체의 자율지도 기능 강화와 지역사회 의료서비스 수준 향상을 위한 홍보 및 교육은 물론 수시 및 정기 지도점검을 통하여 부정 의료행위 및 의약품 불법 거래·유통을 방지하고 의·약업소 관리 및 준수사항에 대한 현장지도를 실시하여 구민 보건향상에 기여하는 등 의료행정의 신뢰도를 높이고 선진화를 앞당긴다.

〈 의·약 업소 지도실적 〉

(단위 : 개소)

구분 년도	감 시		처분 건수	처 분 내 역				
	목 표	실 적		취소	업무정지	고 발	시정명령	기타
2013(의)	406	204	6	0	0	0	6	0
2013(약)	352	204	22	0	6	8	0	8
2014(의)	402	227	22	0	0	4	10	8
2014(약)	381	246	15	0	6	4	2	3

3. 마약류 예방 홍보 활동

의료용 마약류의 안전성 확보 및 관리체계 구축을 위한 마약류 취급자 지도·점검과 불법 마약류 퇴치를 위한 홍보 및 교육 활동은 물론 대마 재배자에 대한 관리·감독 강화로 마약 없는 건전한 사회 환경 조성을 위해 적극 실천한 실적은 다음과 같다.

〈 마약류 예방 홍보 활동실적 〉

(단위 : 개소)

구분 년도	감 시		처분 건수	처 분 내 역				홍보		마약류 폐기
	대상	현장점검		병원	의원	약국	도매상	교육	캠페인	
2013	218	130	1	0	1	0	0	3회/ 86명	2회	167
2014	220	78	4	0	3	0	1	3회/ 95명	4회	149

제5절 감염병 예방사업

1. 주요 감염병 관리

1980년대 이후 국가경제의 발전과 더불어 생활수준과 위생수준이 향상되면서 급성감염병의 발생도 급격히 감소하여 심각성이 사회적으로 저하되었으나 1990년대에 접어들면서 지구온난화와 더불어 신종 및 재출현 감염병이 급증하고 있다.

특히 생활수준 향상에 따른 주거환경 개선으로 연중 실내온도가 일정하게 유지되어 감염병 유행에 있어 계절적 영향이 적어져 연중 감염병 감시·대응체계를 운영하고 있다. 주요 감염병·식중독 발생 현황은 다음과 같다.

〈 주요 감염병 발생현황 〉

(단위 : 명)

년도	계	1 군			2 군			3 군				4 군
		세균성이질	장티푸스	장출혈성 대장균 감염증	수두	유행성 이하선염	일본 뇌염	말라리아	쯔쯔가무시	성홍열	비브리오 패혈증	신종 감염병 증후군
2013	339	-	1	-	186	47	-	-	90	14	1	-
2014	544	1	-	-	265	155	-	-	90	33	-	-

〈 식중독 발생현황 〉

(단위 : 건/명)

구 분	전 국	부 산	금정구
2013	258/5,641	10/201	-
2014	378/7,479	7/87	-

2. 예방 접종

감염병 예방에 가장 효과적인 사전 예방접종으로 감염병에 대한 저항력을 인공적으로 획득하게 하고 병원체가 인체에 침입하더라도 증식을 억제시켜 발병을 막아 줄 수 있는 면역능력을 사전에 부여한다.

특히 접종약품별 적령대상자의 적기접종으로 면역효과를 높이기 위해 지역별·계절별·대상별 예방접종 사전 예고제를 실시하고 있다.

〈 예방 접종 성과 〉

(단위 : 명)

구분	계	M M R	DTaP	폴 리 오	수두	TD/ Tdap	DTap -IPV	장티 푸스	신증 후군 출혈열	일본 뇌염 사백 신/생 백신	뇌수 막염	B형 간염	BCG	소아 폐렴 구균	독감	노인 폐렴 구균
2013	62,129	3,115	3,798	2,121	1,582	1,000 /885	4,948	331	315	5,273	4,440	9,361	2,210	-	22,750	15,316
2014	78,988	3,562	2,862	1,294	1,963	1,571 /424	5,566	223	303	5,717 /1,701	6,602	9,227	2,360	6,772	24,360	4,481

과거 국가예방접종 지원사업의 예방접종 지원이 보건소로만 한정되어 접근성이 좋은 민간 의료기관 이용 시 경제적 부담으로 작용하였으나 만 12세 이하 아동에 대한 국가필수예방접종 백신비, 예방접종 시행비용 전액을 민간의료기관에 지원 하여 감염병 퇴치 기반을 공고히 하고 있다. 2013년 5월부터 노인 폐렴구균 예방접종사업이 시행되어 현재 연중 접종하고 있다. 어린이 예방접종은 2014년 2월 일본뇌염 생백신, 5월 소아 폐렴구균 예방접종에 이어 2015년에는 5월 소아 A형간염, 일본뇌염 세포배양 백신 접종도 지원항목에 추가되어 현재 16종 백신에 대해 예방접종 비용을 지원하고 있다.

〈 국가예방접종 지원사업 - 예방접종비용 지원 실적 〉

(단위 : 건,천원)

구분 년도	지원 건수	지원 금액
2013	27,280	621,289
2014	35,031	1,326,799

3. 방 역

국제화 시대를 맞아 해외여행 등을 통해 국내로 유입될 가능성이 있는 감염병의 발생과 유행을 막기 위해 비상방역체계를 확립·운영하며, 특히 도시재개발 지역, 하수구, 공동화장실, 쓰레기 집합장, 집단주거지역과 생활환경 변화에 따른 유해곤충 서식처 등 방역 취약지를 중점·일반 지역으로 구분하고 살균·살충, 방역을 실시하여 감염병 예방에 최선을 다하고 있다.

또한 주민 자율 방역단을 17개단 320여명으로 구성하여 감염병 발생예방을 위해 동 취약지 등에 자율 소독을 실시하여 지역사회 화합 및 주민 계몽 확대에 기여하고 있다. 하절기 비상 방역반 운영에 따른 관내 질병모니터링을 통해 환자 발생 시 신고사항을 접수하고 신속한 현지 방역을 실시하고 있다.

〈 2014년도 소독작업 계획 대 실적 〉

(단위 : 건)

구 분	계 획	실 적
계	4,890	5,734
수동분무, 살충·살균	4,050	4,793
유충구제	650	723
차량(동력)분무	190	218

4. 장티푸스 관리

감염병 취약지역 주민, 위생업소 종사자 등에 대한 보건검사 및 학교급식소, 집단급식소에 대한 환경 가검물을 검사하여 수인성식품매개질환 발생 및 확산 방지에 철저를 기하고 있다.

〈 2014년도 장티푸스 검사실적 〉

(단위 : 건)

계	건강진단결과서 (보건검사)	학교급식소 및 집단급식소
16,265	15,261	1,004

5. 만성감염병 관리

가. 결핵 관리

제3종 법정감염병인 결핵의 효율적 관리를 위해 신환자 발견에 중점을 두고 X-Ray 무료 검진과 객담 검사를 실시하며 환자 및 가족의 정기 건강검진을 유도하고 수시로 보건교육을 실시하여 조기발견과 치료에 철저를 기한다.

〈 결핵관리 실적 〉

(단위 : 명)

구분 년도	객담검사	X-Ray	환자등록관리	신환자 발견등록	완 치
2013	894	1,355	360	21	20
2014	1,688	2,181	259	22	22

나. 성매개감염병 및 후천성면역결핍증(AIDS) 관리

감염 취약계층에 대해 정기적인 검진 등을 실시하여 감염자 조기발견에 노력하고 검사 희망자인 경우 비밀유지를 원칙으로 무료검사를 실시하여 타인에게 전파를 차단하는 동시에 정확한 성매개감염병 및 에이즈에 대한 지식을 보급하여 국민건강증진에 기여하고 있다.

〈 2014년 성병 및 HIV 검사실적 〉

(단위 : 건)

구 분	검사대상자				감염인	
	수용원생	유흥접객원	검진희망자	일반관리자 (임산부)		
HIV	1,237	113	721	448	0	
성병	매 독	1,237	113	1469	448	29
	임 질	0	113	0	0	0
	클라미디아감염증	0	113	0	0	0

제6절 건강증진 사업

1. 국민건강증진사업

주민들에게 건강에 관한 올바른 가치와 지식을 보급하며, 흡연 및 음주로 인한 폐해를 예방하기 위해 공중이 이용하는 시설을 대상으로 금연구역, 흡연구역을 지정하여 준수하게 하고, 관내 지역주민을 대상으로 금연·절주·운동·영양·비만교육 및 홍보를 실시하는 등 국민건강증진법의 효율적인 집행을 추진함으로써 주민건강증진과 쾌적한 생활환경을 조성하여 삶의 질 향상을 도모하고 있다.

〈 금 연 사 업 〉

(단위 : 회,명)

구분 년도	금연교육				금연홍보	금연환경조성
	지역주민	중·고등학교	사업장	유·초등		
2013	9/892	20/11,790	2/561	33/7,344	32	법령 안내·점검 1,329개소
2014	15/397	22/7,632	3/479	26/2315	38	법령 안내·점검 1,395개소

〈 절 주 사 업 〉

(단위 : 회,명)

구분 년도	절주교육	절주 홍보	지역사회연계
2013	37/5,644	30/5202	기존조직연계활용 : 3개소
2014	12/535	3/382	기존조직연계활용 : 2개소

〈 운동 사업 〉

(단위 : 회,명)

구분 년도	운동서비스 제공					운동교육 및 홍보	사업기반조성
	아동 청소년	성인	노인	프로 그램	운동 처방		
2013	1,332	11,010	11,040	4,675	11,010	8,209	지역사회연계활동 20개소
2014	1,103	3,529	14,453	3,013	21,818	27,026	지역사회연계활동 20개소

〈 영양 사업 〉

(단위 : 회,명)

구분 년도	생애주기별 관리사업				영양교육 및 홍보	후식문화 개선사업	체중관리 프로그램	
	아동· 청소년	성인	노인	영양 상담			아동 청소년 (비만)	성인 (비만)
2013	2,127	11,010	11,040	11,010	8209	62개소	10/802	2/122
2014	2,992	3,529	14,453	21,818	27,026	70개소	-	2/104

2. 이동건강체험터 운영

시간상·거리상 보건소 접근성이 낮은 지역주민과 저소득 취약계층 주민들을 대상으로 직접 생활터로 찾아가서 포괄적인 건강증진서비스(만성질환, 운동, 영양, 금연, 절주, 구강, 정신보건 등)를 제공하여 건강생활습관의 인식과 행동 개선을 촉진하고 건강 형평성 확보, 사전예방 중심의 건강증진 사업 전개로 지역주민의 건강 욕구에 부합하는 보건서비스를 제공하고 있다.

〈 이동건강체험터 추진실적 〉

(단위 : 건,명)

구분 년도	내 혈압· 혈당 알기	건강체험의날 운영	체성분검사 및 One Point 상담	보건사업홍보	기 타 (스트레스검사 등)
2013	3,037	2/5,112	955	33/13,518	84
2014	2,834	2/12,448	1,134	31/17,495	959

3. 정신건강증진센터 운영

지역주민의 정신건강문제에 대한 통합적이고 지속적인 서비스 제공을 목적으로 하는 공공 정신보건 전문기관으로서, 정신건강에 대한 인식과 민감성을 높여 정신건강 상태의 안녕을 돕고 정신건강문제를 조기발견·개입하여 병의 장기화·만성화를 예방하며 정신질환을 앓고 있는 사람들의 사회복귀를 촉진시키기 위한 재활서비스를 제공하고 있다.

또한 지역사회 내 아동·청소년기 정신건강문제를 예방하고 조기발견하여 상담 및 치료를 통해 건강한 사회구성원으로서 성장 발달할 수 있도록 지원하며, 지역사회 내의 자살 고위험군에 대한 상담서비스 제공 및 사례관리를 통해 궁극적으로 생명을 존중하는 건강한 사회를 만들고자 한다.

〈 정신건강증진센터 추진실적 〉

(단위 : 회,명)

구분 년도	등 록 환자수	주간재활 재활서비스	사례관리	직업재활	일반상담	정신보건교육	캠페인
2013	257	93/6,763	2,478	-	1,381	43/1,041	16/6,763
2014	199	73/2,190	4,440	-	1,584	71/1,201	14/8,931

〈 아동·청소년 정신보건사업 추진실적 〉

(단위 : 회,명)

구분 년도	등 록 환자수	집단프로그램	사례관리	일반 상담	교육·훈련 (교사, 부모, 학생)
2013	68	27/318	634	508	38/3,158
2014	47	26/297	657	914	20/557

〈 자살예방사업 추진실적 〉

(단위 : 회,명)

구분 년도	상담	자살예방교육	사례관리	자살자 유가족 관리	캠페인
2013	29	72/3,900	149	6	3/1,207
2014	159	48/1,116	480	5	11/8,215

4. 구강보건사업

생활터 중심으로 생애주기별 구강건강의 중요성과 관리방법에 관한 교육을 실시하고 이를 위한 사업 및 교육 등을 홍보함으로써 지역주민의 구강건강에 대한 인식을 제고하고, 바른 구강건강습관 형성 및 구강건강 위험행태 개선에 도움을 줌으로써 지역주민의 구강건강증진에 기여하고 있다.

〈 구강보건사업 운영 추진실적 〉

(단위 : 회, 개소, 명)

구분 년도	구강보건교육 및 홍보	불소도포	미취학아동 구강건강관리	학교구강보건실 운영	노인의치(틀니)지원 (사후관리 포함)
2013	16,134	8,097	63/6,335	2	121
2014	19,859	7,899	45/4,356	2	110

5. 심뇌혈관질환 예방관리사업

지역사회 중심의 포괄적인 예방서비스 제공을 통해 심뇌혈관질환의 선형질환인 고혈압, 당뇨병의 지속치료를 향상시키고 장기적으로 심근경색, 뇌졸중 등 합병증의 발생 및 의료비 부담 감소에 기여하고 있다.

〈 심뇌혈관질환 예방관리사업 추진실적 〉

(단위 : 회, 명)

구분 년도	만성질환 예방관리 교실운영	질환자 프로그램 운영	홍보 및 캠페인
2013	106/2,525	7/313	16/32,739
2014	98/4,782	18/427	50/54,532

