

## 제 4 편 부 록

---

제 1 절.. 역대 구청장·부구청장 명단

제 2 절.. 문 화 재

제 3 절.. 지명유래

제 4 절.. 우리고장 명소

제 5 절.. 2009년도 주요 구정일지

제 6 절.. 기 구 표



# 제1절 역대 구청장·부구청장 명단

## □ 역대 구청장 명단

구 분	직	성 명	취임일	이임일	재임기간	비 고
1 대	부이사관	서 종 수	1987.12.31.	1990. 7. 4.	2년 7월	
2 대	"	신 종 관	1990. 7. 5.	1992. 5. 1.	1년 10월	
3 대	"	김 부 환	1992. 5. 2.	1994. 1. 2.	1년 8월	
4 대	"	박 종 식	1994. 1. 3.	1995. 3.28.	1년 3월	
	지방부이사관	박 승 진	1995. 3.29.	1995. 6.30.	3월	권한대행
민선1대	정 무 직	윤 석 천	1995. 7. 1.	1998. 6.30.	3년	
민선2대			1998. 7. 1.	2000.11. 9.	2년 4월	
	지방부이사관	이 동 환	2000.11.10.	2001. 4.26.	5월	
민선3대	정 무 직	김 문 곤	2001. 4. 27.	2002. 6. 30.	5년 2월	
			2002. 7. 1.	2006. 6. 30.		
민선4대	정 무 직	고 봉 복	2006. 7. 1.			

## □ 역대 부구청장 명단

구 분	직	성 명	취임일	이임일	재임기간
1 대	지방서기관	이 규 상	1988. 1. 1.	1989. 4. 14.	1년 4월
2 대	지방부이사관	추 길 명	1989. 4. 15.	1993. 1. 17.	3년 10월
3 대	"	김 흥 구	1993. 1. 18.	1993. 3. 29.	2월
4 대	"	김 상 원	1993. 4. 15.	1994. 1. 3.	9월
5 대	"	이 석 우	1994. 1. 20.	1994.12. 31.	1년
6 대	"	박 승 진	1995. 1. 1.	1996. 6. 30.	1년 6월
7 대	부이사관	류 종 식	1996. 7. 1.	1998. 6. 30.	2년 2월
	지방부이사관		1998. 7. 1.	1998. 9. 14.	
8 대	"	심 재 옥	1998. 9. 15.	1999. 7. 28.	10월
9 대	"	정 영 석	1999. 7. 29.	2000. 7. 4.	11월
10대	"	이 동 환	2000. 7. 5.	2001.12. 31.	1년 5월
11대	"	김 형 양	2002. 1. 1.	2004. 1. 30.	2년 1월
12대	"	윤 종 대	2004. 1. 31.	2004. 6. 29.	5월
13대	"	이 정 기	2004. 6. 30.	2005.11. 30.	1년 5월
14대	"	정 윤 광	2006. 2. 1.	2009. 1. 11.	2년 11월
15대	"	박 종 수	2009. 1. 12.	2009. 7. 6.	5월
16대	"	양 문 석	2009. 7. 7.		

## 제2절 문 화 재

### ▣ 범어사 3층 석탑

- |                   |                        |
|-------------------|------------------------|
| ◎ 종 류 : (국가지정) 보물 | ◎ 지정일자 : 1963. 1. 21   |
| ◎ 지정번호 : 제 250 호  | ◎ 소재지 : 청룡동 546(범어사경내) |

이 석탑은 신라 흥덕왕(826~836) 재위 때 건립된 것으로 보이는 2층기단(基壇) 위에 세워진 3층 석탑이다. 하층기단은 각면에 탕주(撐柱)없이 3구식(區式)의 안상(眼象)을 조각하였고, 상층기단은 중석(中石)을 높게 하고 각 면석(面石)에 깎들어 차게 하고 각 안상을 조각하여 그 수법이 특이하다. 1층 탑신(塔身)에 비해 2층 이상의 탑신은 매우 작게 줄었으며, 옥개석(屋蓋石)은 추녀가 수평을 이루나 옥개받침은 4단으로 되었고 평평하고 얇아 신라(下代)의 양식을 드러내고 있다. 상륜부(相輪部)는 노반(露般)과 후대에 보충한 보하대주(寶珠)만이 있을 뿐 다른 부분은 없어졌다.

일제시대에 크게 수리한 바 있어 기단(基壇)의 석재(石材)를 첨가한 까닭에 이례적으로 우뚝 솟아 보여 이색적인 느낌을 갖게 하며 주위의 난간(欄干)도 이때 만들어진 것이다.

### ▣ 삼국유사

- |                   |                       |
|-------------------|-----------------------|
| ◎ 종 류 : (보물)유형문화재 | ◎ 지정일자 : 2002. 10. 19 |
| ◎ 지정번호 : 제419-3호  | ◎ 소재지 : 청룡동 (범어사)     |

이 책은 서문과 발문(발문)이 없으나 서울대학교 규장각에 소장되어 있는 완질본과 동일한 판본으로 생각되며, 규장각 소장본 발문의 기록으로 보아 1512년(중종7)경주에서 개판된 것으로 생각된다.

《삼국유사》는 고려 충렬왕 때 보각국사(普覺國師) 일연(一然)이 고구려, 신라, 백제의 기록들을 모아 편찬한 책으로 삼국의 역사 뿐 아니라 단군조선, 기자조선, 위만조선, 삼한, 후백제, 발해, 가락(가야) 등의 역사를 수록하고 있다.

범어사에서 소장하고 있는 《삼국유사》 권 4-5는 간간이 보판(補板)이 있는 점으로 보아 중종 7년에 간행된 것으로 보인다.

그러나 동일한 판본 중 1책이 보물로 지정되어 있고, 태조3년 간본의 형태를 살필 수 있다는 점, 임진왜란 이전에 개판되었다는 점, 그리고 이 간본 중 전해 오는 것이 몇 종 안 되는 귀중본이라는 점 등으로 볼 때 서지학적인 측면 뿐 아니라 문화재적 가치도 뛰어난 자료라고 할 수 있다.

## ▣ 범어사 대웅전

- |                   |                        |
|-------------------|------------------------|
| ◎ 종 류 : (국가지정) 보물 | ◎ 지정일자 : 1966. 2. 28   |
| ◎ 지정번호 : 제 434 호  | ◎ 소재지 : 청룡동 546(범어사경내) |

이 대웅전의 초창은 잘 알수 없으나 임진왜란때 병화를 입어 1603년(선조35년)에 관선사(觀禪師)가 재건하였다하며 이것도 오래지않아 다시 소실되었다 한다. 현존하는 건물은 1614년(광해6년)에 묘전화상(妙全和尚)이 건립한 것으로 1713년(숙종39년)에 흥보화상(興寶和尚)이 중수(重修)한 것이다 대웅전은 석가모니 부처님을 봉안한 곳을 말하는데 이 대웅전에는 주존불인 석가여래(釋迦如來)를 비롯하여 좌협시(左脇侍)인 미륵보살(彌勒菩薩) 그리고 우협시(右脇侍)인 가라보살(迦羅寶薩)의 삼존(三尊)을 모시고 있다. 건물의 규모가 그다지 큰 것은 아니나 구조가 섬세하고 아름다워 조선조 중기 불교건물의 좋은 표본이 되며 정면의 아담한 교창(交窓)과 닻집의 섬세한 조각과 장식은 우리나라 최고(最高)의 목조건물로 평가되고 있다.

## ▣ 범어사 조계문

- |                   |                         |
|-------------------|-------------------------|
| ◎ 종 류 : (국가지정) 보물 | ◎ 지정일자 : 2006. 2. 7     |
| ◎ 지정번호 : 제 1461 호 | ◎ 소재지 : 청룡동 546 (범어사경내) |

일주문(一柱門)은 만법(萬法)이 구족(具足)하여 일체(一切)가 통한다는 법리가 담겨있어 일명 삼해탈문(三解脫門)이라고도 하며, 원래 사찰건물의 기본배치에 있어서 사찰경내에 들어갈 때 맨 먼저 지나가야하는 문이다. 이 문의 초창연대는 알수 없으나 광해군 6년(1614) 묘전화상(妙全和尚)이 사찰내 여러 건물을 중수할 때 함께 건립하였을 것으로 추측되며, 숙종44년(1718) 명흠대사(明洽大師)가 석주(石柱)로 바꾸고 백암선사(白岩禪師)가 현재의 건물로 중수(重修)하였다 한다.

삼문으로 처리하고 높은 주초석 위에 짧은 기둥을 세운 점등은 특이한 수법이다. 정면 3칸 측면은 일주(一柱)로 맞배지붕, 겹처마, 다포식(多包式) 외삼출목(外三出目)의 형식이고 공간포(空間包)가 일구씩 배치되고 있는 목조기와 건물이다.

## ▣ 주범망경

- |                   |                      |
|-------------------|----------------------|
| ◎ 종 류 : (보물)유형문화재 | ◎ 지정일자 : 2007. 9. 18 |
| ◎ 지정번호 : 제894-2호  | ◎ 소재지 : 청룡동 (범어사)    |

이 불경은 우리나라 불교 계율의 기초를 이루는 경전이다. 상·하 두 권으로 이루어져 있으며, 구마라습이 번역하였다. 보살이 지녀야 할 마음의 자세이며 실천 덕목이라 할 대승계율을 담고 있어, 어느 종파를 막론하고 모든 불교 신도의 소의경전이 되었다. 고려 충렬왕 24년(大德 2, 1298) 이후에 간행되어 13세기 중엽에 후쇄한 고려의 목판본이다. 조선시대의 간본은 여러 종이 있으나 고려시대 간본은 충렬왕 32(1309)년 간본과 이 책과 함께 2종에 불과하다.

## ▣ 불조삼경

- |                   |                      |
|-------------------|----------------------|
| ◎ 종 류 : (보물)유형문화재 | ◎ 지정일자 : 2007. 9. 18 |
| ◎ 지정번호 : 제1224-2호 | ◎ 소재지 : 청룡동 (범어사)    |

인도에서 가장 먼저 중국에 전래된 경전인 「불설사십이장경」과 석가모니가 열반하기 직전에 남긴 최후의 가르침을 담고 있는 「불유교경」, 중국의 양종의 초조인 영우가 학인들이 해이함을 경계한 운문의 경책문 「위산경책」 등 세 책을 묶어 간행한 주해본으로 표지서명은 「불조삼경」이다. 이 책은 모두 송나라 동산 9세 범사인 수수선사가 선조의 관점에서 주석을 붙인 것이다.

이 책이 처음 간행된 것은 고려 충렬왕 12(1286)년으로, 송판본을 번각한 것으로 보인다. 이색의 발문으로 보아 우왕10(1384)년에 간행된 고려목판본이다.

## ▣ 금장요집경

◎ 종 류 : (보물)유형문화재

◎ 지정일자 : 2007. 9. 18

◎ 지정번호 : 제1525호

◎ 소재지 : 청룡동 (범어사)

불가의 緣起(현상이 생기고 소멸하는 법칙)를 모두 22가지로 분류하고, 각 경전에서 이 연기에 관련된 설화를 발췌하여 모은 것이다. 각 연기 아래 3~5개 정도의 설화를 제목을 붙여 수록해 두었으며, 그 아래에는 출전이 되는 경전을 모두 기록해 두고 있다. 이 본은 고려시대 고종연간에 판각하여 조선 세조연간 후쇄한 것이다. 13세기 중엽의 고려시대의 판식과 지질의 형태를 보이고 있다. 간본 판식에서 계선이 없다. 이와 동일한 간본으로 인정되는 것이 일본 고마자와 대학에 전하고 있으며, 인쇄와 보존상태가 양호한 아주 귀중한 고려시대의 간본이다

## ▣ 범어사목조석가여래삼존좌상

◎ 종 류 : (보물)유형문화재

◎ 지정일자 : 2007. 9. 18

◎ 지정번호 : 제1526호

◎ 소재지 : 청룡동 (범어사)

안정감과 균형 잡힌 형태로 조선 중·후기 불상에서 결여되기 쉬운 양감과 탄력성이 엿보이는 작품이다.

몇 년전 목조삼존상의 개금불사 시 복장물을 개봉하였으나, 당시 불상기문을 비롯한 복장물은 다시 복장하였다고 한다. 이때 출토된 불상기문을 통해 順治 18年(1661)에 首頭 회장을 비롯하여 보해·경신·쌍묵·뇌영·신학·청언 등이 관여하여 대웅전에 봉안한 작품임을 확인할 수 있으며 좌우협시 보살상의 존명은 미륵보살·제화갈라보살로 지칭하고 있음을 알 수 있다.

대웅전 전각 내 정면 벽면에 석가영산회상 후불탱(1882년)을 배경으로 수미단 위에 봉안되어 있다.

본 불상은 봉안처와 제작연대, 조각승이 확실한 17세기 중반의 작품으로, 조선 17세기 불교조각의 양상을 밝힐 수 있는 귀중한 작품이다. 도금의 박락이나 나무의 결흔 없이 양호한 상태이다.

## □ 목장지도

- |                   |                         |
|-------------------|-------------------------|
| ◎ 종 류 : (보물)유형문화재 | ◎ 지정일자 : 2008. 12. 22   |
| ◎ 지정번호 : 제1595-2호 | ◎ 소재지 : 장전동 부산대학교(도서관내) |

숙종 때 국가의 중대한 마정(馬政)의 정책수립에 활용하기 위하여 목장의 실태에 대한 그림과 지리적 지식을 정리하여 편찬한 것으로 역사적 가치가 높으며 회화사적으로도 큰 의미가 있다. 부산대학교 도서관에서 소장하고 있는 목장지도는 후서부분이 결장되어 1책 20장(표지 1면, 본문 35면)으로 구성되어 있다. 부산대학교 제1도서관 3층 고전자료실 내에서 소장하고 있다.

## □ 금정산성

- |                     |                               |
|---------------------|-------------------------------|
| ◎ 종 류 : (국가지정) 사적   | ◎ 성내면적 : 8,213km <sup>2</sup> |
| ◎ 지정번호 : 제 215 호    | ◎ 성 문 : 4개 (동,서,남,북)          |
| ◎ 지정일자 : 1971. 2. 9 | ◎ 망 루 : 4개 (1,2,3,4망루)        |
| ◎ 길 이 : 18,845m     | ◎ 소재지 : 금성동 금정산 일대            |

동래부(東來府) 및 양산, 기장의 피난경 항전성(抗戰城)으로 전장(全長) 18,845m, 높이 1.5m~3m에 이르는 우리나라에서 가장 큰 산성이다. 이 산성은 위치 및 규모로 보아 삼국시대에 축성된 것으로 추측된다. 임진왜란 후 일본의 재침입에 대비하여 경상감사(慶尙監司) 조태동(趙泰東)의 건의로 숙종 29년(1703)에 쌓은 것이다. 숙종33년(1707)에 동래부사(東來府使) 한배하(韓配夏)가 중성(中城)으로 수축하였고, 순조8년(1808) 동래부사 오한원(吳翰源)이 중수(重修)하였다. 순조4년(1824)에는 동래부사 이규현(李奎鉉)이 이곳에 별장(別莊)을 배치하였다. 평상시에는 성내에 있는 해월사(海月寺), 국청사(國淸寺)의 승려가 성벽의 보수유지를 담당하고 있었다. 일제의 암흑기에 일인(日人)들에 의해 훼손, 황폐화되었던 것을 1971년 국가지정 사적으로 지정, 2년에 걸쳐 동·서·남문을 복원한 후 꾸준히 복원사업을 추진하고 있다.

## □ 범어사 등나무 군락

- |                      |                              |
|----------------------|------------------------------|
| ◎ 종 류 : (국가지정) 천연기념물 | ◎ 면 적 : 65,502m <sup>2</sup> |
| ◎ 지정번호 : 제 176 호     | ◎ 소재지 : 청룡동 산 2-1            |
| ◎ 지정일자 : 1966. 1. 13 | (범어사 경내)                     |

이 일대에는 등나무가 자연 성장하여 약 500그루나 무리지어 자라고 있는데 나무의 나이는 가장 오래된 것이 약100년 정도이다. 예로부터 이곳은 많은 등나무가 서로 엉켜 자라고 있어서 등운곡(藤雲谷)이라고 불리어지며 금정산 절경의 하나로 꼽히어 왔다. 원래 등나무는 콩과(科)에 속하는 낙엽성 덩굴식물로서 우리나라에서는 중부 이남의 산이나 들에 자라는 식물이지만 관상용(觀賞用)으로 심어 가꾸는 것이 흔히 있을 뿐 이곳처럼 넓고 무성하게 자생하고 있는 곳은 매우 드물다. 등나무의 높이는 최고 15m, 최저 1m이며 가슴높이 둘레는 최대 40cm이다. 이들 등나무가 4~5월의 개화기를 맞이하면 바위틈에 노출되기도 하고 다른 나무에 감기기도 하면서 보라색의 꽃송이를 녹음 속에 피워 계곡을 한결 아름답게 장식한다.

#### □ 오층석탑

◎ 종 류 : (시지정)유형문화재	◎ 지정일자 : 1972. 6. 26
◎ 지정번호 : 제 9 호	◎ 소재지 : 장전동 산30(부산대학교 박물관)

이 탑은 울산시 울주군 청량면 삼정리의 대곡사지(大谷寺址)에 있었던 것을 1966년 11월 부산대학교에서 이전 복원한 것이다. 고려시대의 석탑양식을 보여 주고 있으며 기단부(基壇部)와 상륜부(上輪部)는 없어져 이전시 새로 만든 것이다. 제1층 옥신석(屋身石)은 2층 이상의 옥신석에 비해 매우 높게 만들고 4면에 사천왕상(동면은 지국천왕상, 서면은 광목천왕상, 남면은 증장천왕상, 북면은 다문천왕상)을 양각하였는데 정교하지는 않으나 곡선이 부드럽고 각 천왕상의 특징이 잘 표현되어 있다. 2층 이상의 옥신은 귀기둥만 조각하였고 옥개석(屋蓋石)은 각 3단의 옥개석 받침과 1단의 옥신 괴임이 있다. 폭이 좁고 높아 고준(高峻)한 느낌을 준다.

#### □ 원효암 동편 삼층석탑

◎ 종 류 : (시지정)유형문화재	◎ 지정일자 : 1972. 6. 26
◎ 지정번호 : 제 11 호	◎ 소재지 : 청룡동 524 (원효암입구)

원래 이탑은 2층 기단(基壇)위에 탑신부(塔身部)를 세우고 그 위에 상륜부(上輪部)가 있었을 것이나 기단부와 상륜부가 없어졌다. 그리고 제2층 탑신석과 제3층 탑신석도 비레나 석질로 보아 후에 만들어 끼운 것으로 보인다.

탑신석과 옥개석(屋蓋石)의 옥개석받침은 4단씩으로 되어있다. 전체적인 조각 수법으로 보아 10세기경(신라말, 고려초)에 건립된 것으로 추정된다. 또한 이는 원래의 위치에 재건되어 원효암 금당(金堂)의 위치와 창건시기를 알게 하는 좋은 자료가 되고 있다.

### □ 원효암 서편 삼층석탑

◎ 종 류 : (시지정)유형문화재	◎ 지정일자 : 1972. 6. 26
◎ 지정번호 : 제 12 호	◎ 소재지 : 청룡동 525 (원효암입구)

이 탑은 지금의 원효암에서 서북쪽으로 30m 떨어진 공지에 있었던 것을 현 위치로 이진(移建)한 것이다. 원래는 2층 기단(基壇)위에 3층 탑신부(塔身部)를 세우고 그 위에 상륜부(上輪部)가 있었을 것이나 하대중석(下臺中石), 하대하석(下臺下石) 등과 상륜부가 없어졌으며 상대중석(上臺中石)의 소형석재도 원래의 것이 아니라, 아마도 하대중석의 일부이거나 다른 석탑의 부재(部材)일 것으로 보인다. 각층 옥개석(屋蓋石)에는 3개의 옥개받침이 있고 옥신석(屋身石)에는 귀기둥이 조각되어 있다. 2층과 3층의 옥신성은 후에 만들어 끼운 것이다. 조각수법으로 보아 10세기경 신라말, 고려초에 제작된 것으로 추정된다.

### □ 범어사 당간 지주

◎ 종 류 : (시지정)유형문화재	◎ 지정일자 : 1972. 6. 26
◎ 지정번호 : 제 15 호	◎ 소재지 : 청룡동 546 (범어사경내)

당(幢)이란 불가(佛家)에서 사찰의 문전(門前)에 꽂는 기치(旗幟)인데, 속칭 괘불(掛佛)이라고도 하며, 불화(佛畵)를 아주 크게 그린 것이다. 사찰에서 의식(儀式)이 있을 때 이것을 많은 사람이 볼 수 있도록 높이 달아매는 장대를 당간(幢竿)이라 한다. 당간지주는 보통 사찰의 입구에 세워지며, 통일신라시대부터 성행하였다 한다. 범어사 당간지주는 현재 지주만이 남아 있는데 좌우 모두 가로 50cm, 세로 87cm, 높이가 4.5m나 되는 거대한 석재(石材)로 되어 있으며, 두 기둥의 간격은 79cm이다. 지주의 상부 내면에는 장방형(長方形)의 간구(杆溝)가 있어 당간을 고정시켰으며, 당간의 결구(結構)를 위하여 다른 간공(竿孔)을 뚫은 것은 없다. 표면이 매끈하지 않아 둔중한 느낌을 주나 장식이 전혀 없어 검소하고 소박한 아름다움을 지니고 있다.

## ▣ 범어사 석등

- |                    |                         |
|--------------------|-------------------------|
| ◎ 종 류 : (시지정)유형문화재 | ◎ 지정일자 : 1972. 6. 26    |
| ◎ 지정번호 : 제 16 호    | ◎ 소재지 : 청룡동 546 (범어사경내) |

이 석등은 신라의 의상대사(義湘大師)가 범어사 3층 석탑을 건립한 3년 후인 문무왕(文武王) 18년(6578)에 조성한 것이라 전해온다. 옥개석(屋蓋石)과 화사석(火舍石), 상대석(上臺石), 간주석(竿柱石), 하대석(下臺石)이 모두 팔각형을 기본으로 한 통일신라시대 석등의 전형양식에 속하는 작품이다. 이 석등은 하대석의 복련(覆蓮)이나 상대석의 양련(仰蓮)이 모두 겹꽃으로 꽃잎이 8잎인데, 꽃잎이 단엽인 것이 쌍엽인 불국사 석등(石燈)과 다를 뿐 불국사 석등과 같은 형식에 속한다. 그러나 이 석등은 후대에 보완된 간주석(竿柱石)이 너무 빈약하여 전체적 조화를 잃었고, 상륜부의 부재(部材)들이 없어졌으며 옥개석 위에 얹힌 노반은 제짝이 아니다.

## ▣ 이안눌 청룡암시 목판

- |                    |                     |
|--------------------|---------------------|
| ◎ 종 류 : (시지정)유형문화재 | ◎ 지정일자 : 1999. 9. 3 |
| ◎ 지정번호 : 제 25 호    | ◎ 소재지 : 청룡동 (범어사)   |

이 목판은 조선중기인 1608년 2월부터 1609년 7월까지 동래부사를 역임한 동악 이안눌(李安訥)이 지은 청룡암시(靑龍巖詩)와 범어사증도원산인(梵魚寺贈道元山人) 시를 자필로 쓴 것을 목판에 새긴 것이다.

이안눌 부사는 동래부사로 재임하는 동안 자주 범어사를 찾았는데, 당시 범어사의 혜정장로(惠晶長老)가 이부사에게 훗날 사람들이 볼수 있도록 시를 한 수 지어 바위에 새길 것을 요청하였다. 이에 이부사가 시를 지어 바위에 새긴 것이 청룡암시(靑龍巖詩)인데, 현재 범어사 지장전(地藏殿)옆에 있는 청룡암 전면에 새겨져 있다.

이 목판은 임진왜란 이전에 판각(판각)된 것으로 연대가 오래 되었을 뿐 아니라, 우리 고장에서 부사를 역임했던 이안눌 부사의 친필 판각이라는 점에서 가치가 있다고 하겠다.

## ❑ 「천수」 책판

- |                    |                     |
|--------------------|---------------------|
| ◎ 종 류: (시지정) 유형문화재 | ◎ 지정일자 : 1999. 9. 3 |
| ◎ 지정번호: 제 26 호     | ◎ 소 재 지 : 청룡동 (범어사) |

이 책판은 모두 7판으로 된 천수경판(千手經板)이다. 간기(刊記)에 의하면 강희(康熙) 15년인 1676(숙종2) 4월에 경상우도 김해 신어산(神魚山) 감로사(甘露寺)에서 개판(開板)한 것을 다시 동래 금정산 범어사로 옮겨 간행한 것으로 기록되어 있으며, 끝 부분에는 호월문인(皓月門人) 탁영(卓永)의 발문(跋文)이 붙어 있다. 천수경은 우리나라에서는 고려 중기부터 유통되기 시작하여 조선 시대에 가장 많은 판본을 남기면서 크게 신봉되었으며, 진언 위에 수인(手印)을 넣거나 여러 가지 형태의 관세음보살 모습을 그린 화천수(畫千手)도 크게 유행하였다. 범어사에서 소장하고 있는 『천수』 책판 역시 당시 널리 유행하던 천수경을 일반 대중에게 배포하기 위해 판각한 것으로 보이며, 오래된 목판으로서 귀중한 자료이다.

## ❑ 「어산집」 책판

- |                     |                     |
|---------------------|---------------------|
| ◎ 종 류 : (시지정) 유형문화재 | ◎ 지정일자 : 1999. 9. 3 |
| ◎ 지정번호 : 제 27 호     | ◎ 소 재 지 : 청룡동 (범어사) |

『어산집』 책판은 모두 30판으로 온전하게 보존되어 있으며, 책은 1권 1책으로 구성되어 있다. 간기(刊記)에 의하면 강희(康熙) 39년인 1700년(숙종 26)에 동래 도호부 금정산 범어사에서 개간(開刊)한 것으로 되어 있다. ‘어산(魚山)’이란 범패(梵唄)로서 이 책판은 범음집(梵音集)의 일종이라고 하겠다. 이 책판으로 인출한 책자체도 범어사 소장도서에서만 볼 수 있는 귀중한 것인데, 더욱이 이 오래된 책판은 지금까지 학계에 소개되지 않은 것으로 여간 귀중한 것이 아닐 수 없다. 범어사 소장의 어산집 판본은 간행 연대가 분명하며, 오래된 목판으로서 뿐 아니라 범어사를 중심으로 하는 불교의식인 범음범패(梵音梵唄) 연구에 귀중한 문화재적 가치를 지닌 자료이다.

## ❑ 「범어사기」, 「범어사창건사적」, 「범어사고적」 판

- |                     |                     |
|---------------------|---------------------|
| ◎ 종 류 : (시지정) 유형문화재 | ◎ 지정일자 : 1999. 9. 3 |
| ◎ 지정번호 : 제 28 호     | ◎ 소 재 지 : 청룡동 (범어사) |

범어사의 창건에 관한 기록을 새긴 목판으로 모두 3종류이다. 이 목판들은 3종류 모두 범어사의 창건 유래와 중창의 과정, 그리고 가람의 위치에 관한 내용을 담고 있는 것으로서 『범어사창건사적』은 동계(東溪)라는 분의 기록으로 쓰여 있지만, 나머지 2종류는 저자가 누구인지 확실하게 남아 있지 않다. 이 3종류의 목판은 모두 오래된 목판일 뿐 아니라, 범어사의 창건 및 그 동안의 내력과 관련된 내용을 담고 있는 목판으로 범어사의 변천 과정 연구에 매우 소중한 역사적 자료이다.

### □ 『선문촬요』 책판

◎ 종 류 : (시지정)유형문화재	◎ 지정일자 : 1999. 9. 3
◎ 지정번호 : 제 29 호	◎ 소 재 지 : 청룡동 (범어사)

이 책판은 본래 상.하 2권 2책으로 구성되어 있는데, 판수는 모두 118판으로 빠진 부분이 없이 온전하게 잘 보존되어 있다. 간기(刊記)에 의하면 1907(융희1) 경북 청도군 호거산 운문사(雲門寺)에서 처음으로 개간하였으나, 이것을 경남 동래부 금정산의 범어사로 옮기고, 다시 나머지를 1908년(융희2)에 간행하였다고 한다. 78판과 118판에 시주질(施主秩) 상.하 장(丈)이 있는데, 이 두 곳의 판에 도감(都監), 간사(幹事), 교정(校正), 서사(書寫), 각수(刻手), 목수(木手) 등의 명칭이 기록되어 있으며, 중앙관료나 대지주 등과 같은 대시주자(大施主者)들의 지원과 또한 범어사 술오갑계원(戊午甲稷員)들의 지출경비로 간행된 것임을 알 수 있다. 이 책판의 구성을 보면 전반부에는 중국의 역대 선사(禪師)들의 저술을 실어 상권으로 엮었으며, 후반부에는 우리나라 고승(高僧)들의 저술을 실어 하권으로 엮었다. 제작연대는 오래되지 않으나, 제작에 참여한 사람들의 직책과 시주자가 기록되어 있을 뿐 아니라 118판 모두 온전하게 보존되어 있어 한말 사찰의 목판 제작과정을 알 수 있는 좋은 자료이다.

### □ 『권왕문』 책판

◎ 종 류 : (시지정) 유형문화재	◎ 지정일자 : 1999. 9. 3
◎ 지정번호 : 제 30 호	◎ 소 재 지 : 청룡동 (범어사)

『권왕문』 책판의 판수는 모두 22판이나 7, 8판이 없어지고 현재 20판만 남아 있으며, 책은 1권 1책으로 구성되어 있다.

간기에 의하면 1908(융희2) 음력 7월에 범어사에서 개간하였다고 한다. 내용은 조선말기 건봉사(乾鳳寺)의 축전(竺典)이 엮은 언문(한글)불교가사인 『권왕』 『자책가』, 『서왕가』 3편이 수록되어 있다. 이 불교 가사들은 대체로 몽대한 중생들을 깨우쳐 불심(佛心)을 일으키고자 하는 내용을 담고 있는데, 『권왕가』는 서방정토(西方淨土)에 왕생(往生)하는 방법을, 『자책가』는 불법(佛法)을 모르고 덧없이 세월을 보낸 것을 자책하는 내용을, 『서왕가』는 출가 수도(出家 修道)하여 서방정토에 왕생할 뜻을 나타내는 내용을 담고 있다. 이 책판은 언문(한글)으로 되어 있어 국어사 연구뿐 아니라, 한말 사찰의 불교 대중화 과정을 살피는데 중요한 자료로 생각된다.

#### □ 태전화상주심경

- |                    |                     |
|--------------------|---------------------|
| ◎ 종 류 : (시지정)유형문화재 | ◎ 지정일자 : 1999. 9. 3 |
| ◎ 지정번호 : 제 32 호    | ◎ 소 재 지 : 청룡동 (범어사) |

이 책은 태전화상이 《반야바라밀다심경》을 구절마다 상세히 해설을 붙인 책으로 1책의 목판본이다. 간기에 의하면 1411년(태종11)전북 고창 문수사(文殊寺)에서 간행된 것으로 되어 있다. 이 책은 오래된 고판본(古版本)이면서도 그 동안 알려지지 않아 매우 귀한 자료일 뿐 아니라, 《심경》에 대한 주석이 아주 상세하고 깊이가 있어 불교를 이해하는 데도 매우 중요한 자료로 생각된다.

이 책의 저자인 태전화상은 당나라의 고승으로 성은 진(陳)씨(또는 楊씨라고도 함)이다. 791년 선원을 창건하여 영산(靈山)이라 하였는데, 법을 전한 문인이 1,000명이나 되었으며 스스로 호를 태전화상(太顛和尚)이라 하였다.

819년에 자사 한유(韓愈)가 조주(潮州)에 귀양 왔을 때 태전화상의 명망을 듣고 그를 초청하여 10여 열을 함께 지낸 일은 유명한 일화이다. 824년에 93세로 입적(入寂)하였으며, 저서로는 《반야바라밀다심경》과 《금강경석의(金剛經釋義)》가 있다. 이 책은 동일한 판본이 문화재로 지정되어 있지는 않으나, 조선 전기에 간행된 귀중본으로서 조선전기 불경(佛經)연구 및 서지학 연구에 귀중한 자료이다.

## □ 함허어록

◎ 종 류 : (시지정)유형문화재

◎ 지정일자 : 1999. 11. 19

◎ 지정번호 : 제 33 호

◎ 소재지 : 청룡동 (범어사)

이 책은 조선초기 고승인 함허화상(涵虛和尚) 기화(己和)의 시문집으로 1책의 목판본이다. 간기에 의하면 이 책은 1440년(세종22) 7월 문인인 문수(文秀)에 의해 문경 봉암사(鳳巖寺)에서 간행되었다. 이 책에는 <영가집>을 풀이한 <영가집십장찬송병서(永嘉集十章讚頌並序)>, <원각경>, <법화경>의 요지를 요약한 <원각경송(圓覺經頌)> 16수, <법화경송(法華經頌)> 31수, 그리고 <대승기신론석제병서(大乘起信論釋題並序)> 등이 수록되어 있다.

이 밖에 함허 자신이 체득한 깨달음의 세계를 찬송하고 읊미한 것으로 <법왕가(法王歌)>, <반야가(般若歌)>, <종풍가(宗風歌)>, <책수음(策修吟)>, <자경음(自慶吟)> 등이 있는데, 특히 <법왕가>와 <반야가>는 깨달음의 경지를 찬송한 노래로서 문장이 유창하며 품격이 높다.

## □ 지공직지

◎ 종 류 : (시지정)유형문화재

◎ 지정일자 : 1999. 11. 19

◎ 지정번호 : 제 34 호

◎ 소재지 : 청룡동 (범어사)

이 책은 인도의 승려인 지공선사(指空禪師) 설법을 실은 것으로 1책의 목판본이다. 간기에 의하면 1475년(성종6) 전라도 백운산 백운암(白雲菴)에서 중각(重刻)하였다. 지공은 인도의 승려(1363)로 법명은 제납부타(提納簿陀, Dhyanabhadra)라 하며 선현(禪賢)이라 번역한다. 가섭존자(迦葉尊者)로부터 108대로, 8세에 나란타사(那爛陀寺)을사에게 출가하였고 19세에 남인도 길상산에서 보명(普明)에게 참배하였으며, 의발(衣鉢)을 전해 받고 서역을 떠나 중국에 왔다. 우리나라에서는 나옹화상(懶翁和尚)이 공민왕 때에 원나라에 가서 지공선사에게 인가(印可)를 받기도 하였다. 이 책의 내용은 전체 두 부분으로 구성되어 있는데, 전반부는 석가모니와 마하가섭존자 이하 여러 존자들의 계승과 지공선사 자신의 계승을 실었고, 이어 <송선봉(頌禪棒)>과 <달마대사행론(達磨大師行論)>을 붙여 두었다. 후반부에는 각안(覺岸)의 <제납부타존자지공선사돈입무생대해탈법문지요서(齊納簿陀尊者指空禪師頓入無生大解脫法門指要序)>와 함께 지공선사의 설법을 계승을 첨부한 문답의 형식으로 실고 있다.

이 책은 지금까지 잘 알려지지 않았던 책으로, 고려말 원나라 불교와의 교섭 양상을 이해하는데 중요한 자료로써 귀중본이다.

## □ 선종영가집

- |                    |                      |
|--------------------|----------------------|
| ◎ 종 류 : (시지정)유형문화재 | ◎ 지정일자 : 1999.11. 19 |
| ◎ 지정번호 : 제 35 호    | ◎ 소재지 : 청룡동 (범어사)    |

이 책은 당나라 현각(玄覺)이 법문을 찬술하고 송나라 행정(行靖)이 주석한 책으로 상하 2권1책의 목판본이다. 범어사에서 소장하고 있는 책은 두 종류가 있는데, 하나는 1542년(중종37)에 간행한 것이고 다른 하나는 1525년(중종20)의 판본을 뒤에 인쇄한 후대본이다. 영가(永嘉)는 온주(溫州)의 영가현각대사(永嘉玄覺大師)를 지칭하는데, 이는 그가 영가 사람이기 때문이다. 당나라 예종 때인 712년에 입적한 후 무상대사(無相大師)라는 시호가 내려졌다. <증도가(證道家)> 일수를 지었고 또한 <영가집> 이 세간에 성행하였다고 한다.

이 책은 선종의 요결로서 우리나라 선림에서 많이 이용했던 책이다. 지금까지 전해지는 책 중 고려 우왕 7년(1381)판본의 한문본이 보물 제 641호로 지정되어 있고, 세조10년(1464)의 언해본이 보물 제 744호로 지정되어 있다. 범어사에서 소장하고 있는 이 책은 앞의 두 책보다는 후대의 것이지만, 임진왜란 이전의 간행본 현황을 고찰하는데 소중한 자료이다.

## □ 불설대보부모은중경

- |                    |                       |
|--------------------|-----------------------|
| ◎ 종 류 : (시지정)유형문화재 | ◎ 지정일자 : 1999. 11. 19 |
| ◎ 지정번호 : 제 36 호    | ◎ 소재지 : 청룡동 (범어사)     |

이 책은 한없이 크고 깊은 부모의 은혜에 보답할 것을 가르친 불교 경전으로 1권의 목판본이다. 간기에 의하면 1562년(명종 17)안동 광흥사(廣興寺)에서 여러 경전과 함께 간행되었다. 이 경의 특징은 크게 네 가지로 나눌 수 있다. 첫째, 부모의 은혜를 구체적으로 열가지 큰 은혜로 나누어 설명하고 있다는 점이며, 둘째는 어머니가 자식을 잉태하여 10개월이 될 때까지를 1개월 단위로 나누어 고찰하는 등 매우 과학적으로 서술하고 있다는 점이고, 셋째는 아버지보다 어머니의 은혜를 두드러지게 내세우고 있다는 점이다. 넷째는 《효경(孝經)》이 효도를 강조한 것인데 비하여 이 경은 은혜를 강조하고 있다는 점이다. 이 경은 중국을 비롯해 우리나라와 일본 등에 널리 보급되었고, 나라마다 많은 유통본을 남기고 있다. 우리나라 유통본은 《불설대보부모은중경》이라는 명칭으로 불려왔으며, 조선 초기부터 삽화를 곁들인 판본이 많이 간행되었고, 조선 중기 이후에는 언해본이 출판되기도 하였다. 범어사에서 소장하고 있는 책도 삽화를 곁들인 조선전기의 판본으로서 조선전기 불경간행 역사, 국어사 및 판화 연구에 귀중한 자료로 생각된다.

## ☐ 육조대사법보단경

◎ 종 류 : (시지정)유형문화재

◎ 지정일자 : 1999. 11. 19

◎ 지정번호 : 제 37 호

◎ 소재지 : 청룡동 (범어사)

이 책은 선종(선종)의 6대조였던 혜능(慧能)의 수도 과정과 문인들을 위한 설법을 담고 있는 자서전적 일대기로, 엄밀한 의미에서는 조사어록(祖師語錄)으로 분류되어야 하지만 해박한 사상과 간결한 문체 때문에 우리나라, 중국, 일본 등에서는 경전과 같은 존중을 받아오고 있는 1책의 목판본이다. 간기에 의하면 1569(선조2) 평안도 상원 해탈사(解脫寺)에서 개판하고 다시 심곡사(深谷寺)로 옮겨 간행하였는데, 사상적으로 뿐 아니라 실천적인 면에서 우리나라 불교에 지대한 영향을 끼쳤다. 이 책에서 특히 강조하는 부분은 첫째, 혜능이 부처님 이래 전수되어온 심인(心印)의 계승자로서 이 때부터 선사들의 법맥을 강조하는 학풍이 생겼다는 점, 둘째는 중국불교의 특성을 대변하는 학설로 견성(見性)이 수도의 목적이며, 따라서 자성을 떠난 부처는 없다는 교설이라는 점, 셋째는 선종에서 수행방법의 요체는 돈오(頓悟)의 수행인데, 그 근원이 바로 이 책이라는 점이다. 동일한 판본이 문화재로 지정되어 있지는 않으나 임진왜란 이전의 간행된 한문본으로 고본(古本)에 해당되는 귀중한 사료이다.

## ☐ 금강반야바라밀경변상

◎ 종 류 : (시지정)유형문화재

◎ 지정일자 : 1999. 11. 19

◎ 지정번호 : 제 38 호

◎ 소재지 : 청룡동 (범어사)

이 책은 《금강경》의 내용을 삽화 형식으로 해설한 책으로 1책의 목판본이다. 변상도는 지옥의 모습을 보여 악한 짓을 그치게 하거나 정토(淨土)의 모습을 보여주는 한 방법으로 사용하기 위하여 정토나 지옥의 모습 등을 그린 그림으로, 진상(眞相)을 변형시켜 그렸기 때문에 변상(變相)이라고 한다.

변상도는 경전 속에 삽도 형식으로 배치되거나 책머리에 배치되는 두 가지 형식을 많이 취하고 있는데, 고려시대에는 삽도 형식으로, 조선시대에는 책머리에만 간편한 변상도를 붙여 두는 것이 일반화적인 경향이였다. 삽도형식의 변상도 중 대표적인 것은 성암고서박물관에 소장되어 있는 1363년(공민왕12)에 간행된 남원 개판본이다. 그러나 범어사에서 소장하고 있는 이 책은 상단에는 그림, 하단에는 경문(經文)의 상하 2단으로 구성되어 있으며,

조선시대에 간행되었지만 삽도 형식을 취하고 있어 조선 초기까지 삽도형식의 《금강경》이 간행되었음을 보여주는 자료이다. 전체 77종의 그림이 실려 있으며, 동일한 판본이 문화재로 지정되어 있지는 않으나 《금강경》의 이해는 물론 조선 초기의 회화 연구에도 귀중한 자료이다.

### ▣ 불조역대통제

◎ 종 류 : (시지정)유형문화재	◎ 지정일자 : 1999. 11. 19
◎ 지정번호 : 제 39 호	◎ 소재지 : 청룡동 (범어사)

불조역대통제(약칭 불조통제)는 원나라의 염상(念常)이 석가여래의 탄생에서 1334년까지의 고승대덕(高僧大德)의 전기를 편년체로 수록한 책이다. 모두 22권 10책으로 구성된 목판본인데, 범어사에는 제2책(권2~5)이 빠진 채 모두 9책을 소장하고 있다. 지금까지는 1472년(성종3)인수대비가 승하한 세조와 예종의 명복과 정희대왕대비. 성종(成宗). 공혜왕후의 장수를 빌기 위해 목판을 소장하고 있는 여러 사찰을 통해 《법화경》 등 29종의 불교경전을 인출할 때 간행된 것이 가장 오래된 책으로 알려져 있다. 범어사에서 소장하고 있는 이 책은 만력(萬曆) 4년인 1576년(선조9)에 전라도의 사자산(獅子山)쌍봉사(雙峰寺)에서 중.개간(重開刊)한 것이다. 그러나 이 책은 1430(세종12) 대자은사(大慈恩師)수좌(首座)인 광의(廣義)에 의해 중간되어 유통되었던 목판을 다시 중간한 것이어서, 조선 초기 목판 인쇄와 왕실의 불교신앙 양상을 알 수 있는 등 판본의 사료적 가치가 큰 귀중한 자료로 생각된다.

### ▣ 몽산화상범어약록

◎ 종 류 : (시지정)유형문화재	◎ 지정일자 : 1999. 11. 19
◎ 지정번호 : 제 40 호	◎ 소재지 : 청룡동 (범어사)

이 책은 원나라 몽산화상 덕이(德異)의 범어를 요약하여 수록한 1책의 목판본으로, 조선시대에 널리 유통된 범어 가운데 하나이다. 간기에 의하면 1579년(선조12) 여름에 지리산 신흥사(神興寺)에서 간행하였음을 알 수 있다.

《몽산화상법어약록》은 현재 언해본 3종이 보물로 지정되어 있는데, 동국대학교 소장본이 보물 제767호, 이겸로(李謙魯) 소장본이 보물 제768호, 세종대왕기념사업회 소장본이 보물 제769호로 지정되어 있다. 동국대학교 소장본은 권말에 간기가 없어 간행연도는 정확히 알 수 없으나, 1467년경에 간경도감에서 간행된 것으로 추정된다. 이겸로 소장본과 세종대왕기념사업회 소장본은 동일한 판본으로 1472년 인수대비의 발원에 의하여 간경도감판에서 인출한 것으로 권말에 갑인소자(甲寅小字)로 찍은 김수온(金守溫)의 인경발문(印經跋文)이 붙어 있으며, 권머리에 역해자 표시가 삭제된 것 외에는 내용이 동국대학교 소장본과 같다. 그러나 범어사에 소장된 이 책은 잘 알려지지 않았던 한문본으로서, 언해본들과 비교해 볼 때 책의 내용 구성에 차이가 있어 별도의 사료적 가치가 있을 뿐 아니라 불교사 연구에 귀중한 자료로 평가된다.

## ▣ 법화경

- |                    |                       |
|--------------------|-----------------------|
| ◎ 종 류 : (시지정)유형문화재 | ◎ 지정일자 : 1999. 11. 19 |
| ◎ 지정번호 : 제 41 호    | ◎ 소재지 : 청룡동 (범어사)     |

천태종 근본경전으로 《화엄경》과 함께 한국불교사상의 확립에 가장 큰 영향을 미친 《법화경》은 우리나라에 유통된 불교경전 가운데 가장 많이 간행된 경전이다. 《법화경》이 언제부터 유통되었는지는 알 수 없지만, 신라 고승들의 주석서가 전하는 것으로 보아 삼국시대부터 유통되었던 것으로 생각된다.

고려시대에는 왕실을 중심으로 공덕을 쌓기 위해 많은 필사와 간행이 이루어졌고, 불교가 수난을 당하던 조선시대에도 계속 간행되었다. 1399년 정천익(정천익)의 시주로 간행된 것이 현재까지 전해내려 오는 것 중 가장 오래된 조선시대의 판본이고, 이후로 간기가 뚜렷한 것만도 약 120여 종에 이르는 방대한 양이 남아있다. 간기를 알 수 있는 것만도 1527(중종22)에서 1711년(숙종27)에 이르기까지 77책이나 되며, 특히 1647년, 1688년, 1711년의 간행본은 지금까지 알려진 《법화경》 자료에서 누락된 것으로 서지학 연구에도 귀중한 자료로 생각된다.

## ▣ 범어사 사천왕도

- |                    |                           |
|--------------------|---------------------------|
| ◎ 종 류 : (시지정)유형문화재 | ◎ 지정일자 : 2003. 9. 16      |
| ◎ 지정번호 : 제51호      | ◎ 소재지 : 청룡동 546(범어사성보박물관) |

사천왕상은 세로 350센티가 넘는 두루마리형의 거작 불화이다. 사천왕상이 단독으로 그려진 불화는 현재 국내에 알려진 작품으로는 몇 점 밖에 없으며, 그 중에서도 범어사 소장본이 지금까지는 규모가 가장 큰 것으로 추정된다. 범어사 소장본은 두루마리형의 비단 4폭에 천왕상을 각각 1구씩 그렸는데, 전체적으로 본지와 안료의 박락이 심하고 변색된 상태이나, 지물과 도상 파악에는 전혀 무리가 없다. 4폭 중 하나는 칼을 쥐고 있어 동방 지국천왕으로 볼 수 있고, 두 번째는 용·보주를 권 남방의 증장천왕, 세 번째는 탑과 당(幢)을 들고 있는 서방 광목천왕, 마지막은 비파를 들고 있는 북방 다문천왕이라 할 수 있다.

## ▣ 범어사 제석신중도

- |                    |                          |
|--------------------|--------------------------|
| ◎ 종 류 : (시지정)유형문화재 | ◎ 지정일자 : 2003. 9. 16     |
| ◎ 지정번호 : 제52호      | ◎ 소재지 : 청룡동546(범어사성보박물관) |

화면을 상하 2단으로 구분하여, 상단에는 제석천을 중심으로 좌우에 천동·천녀·일궁천자·월궁천자를 배치하고, 하단에는 깃털 투구를 쓴 위천을 중심으로 팔금강을 우측에 5명, 좌측에 3명씩 배치하고 있다. 화면하단 중앙의 묵서명의 화기 머리에 「嘉慶二十二丁丑」이라 적혀 있어, 조선 순조17년(1817)에 제작된 작품임을 알 수 있다

## ▣ 범어사 관음전백의관음보살도

- |                    |                          |
|--------------------|--------------------------|
| ◎ 종 류 : (시지정)유형문화재 | ◎ 지정일자 : 2003. 9. 16     |
| ◎ 지정번호 : 제53호      | ◎ 소재지 : 청룡동546(범어사성보박물관) |

자애의 이미지를 시각화한 관음보살도로서, 크기는 2m를 넘는 방형에 가까운 비교적 큰 작품이다. 사각형의 화면에 커다란 원을 그리고, 그 원 안에 도상을 배치하여, 마치 고려불화의 수월관음도 처럼 둥근 달을 상징하듯이 관음도상을 감싼 거신광을 표현하고 있다.

이 관음상은 고려 14세기와 조선전기의 수월관음도 도상이 종합화된 것으로 조선후기의 특징으로 볼 수 있다. 전체적으로 화면의 색조가 밝고 화려하며 백색안료와 금분이 눈에 두드러지고, 필선의 섬세함이 돋보이는 작품이다. 화면 하단 좌우 양측에는 화기란을 두고, 그 안에 묵서명이 있다.

### ▣ 범어사 의상대사영정

◎ 종 류 : (시지정)유형문화재	◎ 지정일자 : 2003. 9. 16
◎ 지정번호 : 제55호	◎ 소재지 : 청룡동546(범어사성보박물관)

화면 중앙에 위치한 의상대사는 의자에 가부좌를 한 앉은 좌상으로, 얼굴은 약간 향우측으로 향한 우안 7분면(右顔7分面)이다. 의자 등받이 좌우 끝에는 수식을 입에 문 용두 장식이 있고, 등받이 부분은 붉은 천이 드리워져 있어, 전반적으로 고려시대 양식을 기본적으로 계승하고 있다. 바닥에 돛자리 문양이 생략된 것 역시 고식을 따르는 요소이다. 그러나 의자 뒤에 3폭 병풍의 등장은 드문 사례이나, 적어도 불화의 경우 19-20세기에 도상 배경으로 병풍이 등장하는 것을 보아 본 작품의 경우도 19세기 이후에 나타나는 요소가 혼재되어 있다. 고려 및 조선전기 양식을 기본적으로 계승하면서 부분적으로 새로운 요소가 가미된 작품이다

### ▣ 범어사 팔상·독성·나한전

◎ 종 류 : (시지정)유형문화재	◎ 지정일자 : 2006. 7. 3
◎ 지정번호 : 제63호	◎ 소재지 : 청룡동546(범어사성보박물관)

본 건물은 현재 범어사 대웅전 서쪽 상단에 위치하고 있는 부속 불전의 하나로, 적어도 1706년 이래 존속했던 위치에 변함없이 존속하고 있었던 건물이다. 1902년에 조사된 자료에 의하면 당시까지는 중앙의 천태문(天台門)을 중심으로 좌우에 각각 팔상전과 나한전이란 별개의 건물이 서 있다가, 1905년 11월~1906년 11월까지 약 1년에 걸친 공사 끝에 현재의 모습으로 새롭게 단장되었다. 따라서 서측의 팔상전 부분과 동측의 나한전 부분의 건축 형식은 변개(變改)되지 않고 1906년 중건 이전의 모습을 그대로 유지하고 있다고 보여지며,

다만, 1706년 이래의 노후 된 부재의 교체와 내부 가구(架構)가 수리되었을 것으로 추정된다. 또한, 1906년에 단장된 독성전(獨聖殿) 부분은 문틀을 하나의 통재를 사용해서 반원형으로 구부려 만든 독특한 모습이고, 창방 사이의 삼각형 벽체 부분에는 통판(通板)으로 널쿨 형상을 초각하였으며, 창호도 팔상전과 나한전이 교살창인데 비해 독성전은 화문살로 아름답게 꾸미는 등 장식수법이 유례(類例)를 찾기 어려울 정도로 뛰어나다. 이상과 같이 범어사 팔상·독성·나한전은 1906년에 중건된 건물임에도 불구하고, 1706년 이래의 간살, 가구(架構)와 평면, 입면 구성의 전례(前例)를 상당 부분 유지하고 있고, 특히 하나의 건물에 세 불전(佛殿)을 모신 점, 중앙 4칸짜 독성전개구부(開口部)의 뛰어난 의장과 초각수법은 그 예가 극히 드문 만큼 문화재로서의 가치를 충분히 갖추고 있는 건물로 평가된다.

#### ▣ 범어사 대웅전 석가 영산회상도

- |                    |                          |
|--------------------|--------------------------|
| ◎ 종 류 : (시지정)유형문화재 | ◎ 지정일자 : 2006. 11. 25    |
| ◎ 지정번호 : 제67호      | ◎ 소재지 : 청룡동546(범어사성보박물관) |

범어사 대웅전 후불벽을 짝 채운 채 걸려 있는 이 석가영산회상도는 1882년에 제작된 족자형의 대형 탕화이다. 화면 중앙에 향마축지인의 수인을 한 채 연화좌 위에 결가부좌하고 있는 석가모니불을 중심으로 8대보살과 10대 제자 및 외호 신중(外護神衆)들이 불격에 따라 크기를 달리한 채 부채꼴을 이루면서 좌우 대칭적인 구도로 균중 형식을 띠며 묘사되어 있다. 또한 대형 화면에 자비로운 미소를 자아내고 있는 본존불을 위시한 협시상들과 엄숙한 표정의 신중들이 잘 조화를 이루고 있다. 작품 아랫부분에 기록된 화기(畫記)를 통해 대웅전 내에 봉안되어져 있는 삼장보살도, 제석신중도와 관음전의 백의관음도 등과 함께 조성되었음을 알 수 있는 이 작품은 보존 상태가 양호한 대형의 후불탱화 일뿐 아니라, 구도와 채색이 뛰어나며 제작 당시의 용상방(龍象榜)과 불화 제작에 참여한 17명의 명단이 상세히 기록되어 있는 등 조선후기 불화 연구에 귀중한 문화재로 판단된다.

## ▣ 범어사 대응전 삼장보살도

- |                    |                       |
|--------------------|-----------------------|
| ◎ 종 류 : (시지정)유형문화재 | ◎ 지정일자 : 2006. 11. 25 |
| ◎ 지정번호 : 제68호      | ◎ 소재지 : 청룡동546(범어사경내) |

범어사 대응전 내부 좌측 벽면에 걸려 있는 본 작품은 석가영산회상도 및 제석신중도와 함께 1882년에 제작되었다. 크게 상·하단으로 나누어진 화면의 윗부분에는 가운데 천장보살을 중심으로 좌우에 각각 좌상의 지지보살과 지장보살을 배치한 삼장보살이 중심을 이루고 있고, 그 주위로 천부중들이 배치되어 있다. 하단부는 새 깃털 장식 투구를 쓴 동진보살과 악기를 연주하는 천녀들의 무리를 중심으로 좌우에 신장(神將) 무리들이 3단으로 열을 지어 질서정연하게 묘사되어 있다. 화면에는 모두 79위의 도상을 묘사하고 있다.

화기를 통해 대응전 내에 봉안되어져 있는 석가영산회상도, 신중도, 관음전 백의관음도 등의 제작에 관여했던 화승에 의해 제작된 이 작품은 보존 상태가 양호하고 작품의 규모도 큰 편이며, 특히 조선후기 삼장도상과 신앙연구에 중요한 자료적 가치가 있는 문화재로 평가된다.

## ▣ 범어사 대응전 제석신중도

- |                    |                          |
|--------------------|--------------------------|
| ◎ 종 류 : (시지정)유형문화재 | ◎ 지정일자 : 2006. 11. 25    |
| ◎ 지정번호 : 제69호      | ◎ 소재지 : 청룡동546(범어사성보박물관) |

제석신중도는 화면 최상단 가운데 정면향의 제석천을 두고, 그 좌우 양측에 광배를 구비한 천부상이 본존을 향해 합장한 모습이다. 조선후기 제석신중탱이라 일컫는 일련의 작품에 천룡상(혹은 위태천)이 등장하는 경우가 많으나, 본 작품에서는 천룡상이 생략된 반면, 맞은 편 벽면에 안치된 삼장보살도에는 천룡상이 묘사된 점이 주목할 만하다. 화면 하단 중앙에 설정된 화기에 의해 조선 고종19년(1882)에 제작된 작품임을 알 수 있다

## ▣ 범어사 관음전 목조관음보살좌상

- |                    |                          |
|--------------------|--------------------------|
| ◎ 종 류 : (시지정)유형문화재 | ◎ 지정일자 : 2006. 11. 25    |
| ◎ 지정번호 : 제70호      | ◎ 소재지 : 청룡동546(범어사성보박물관) |

이 보살좌상은 팔각대좌 위의 연화좌에 결가부좌한 자세로 앉아 있다. 연화좌대의 오른쪽으로부터 뻗어 나온 연꽃 위에는 정병이 놓여 있고,

관음상의 왼쪽 앞으로 선재동자가 무릎을 꿇고 합장한 모습으로 보살상을 경배하고 있다. 규모는 비교적 큰 작품으로 자세는 허리를 세우고 어깨를 앞으로 약간 숙인 모습이다. 신체에 비해 머리 부분이 다수 크지만 다리 폭이 넓어 안정감을 주며, 상호 또한 원만하다. 특히, 어깨에서 흘러내린 천의자락이 S자형을 이루며 무릎 앞에서 역동적으로 곡선을 이루는 형태는 조각승의 역량을 엿볼 수 있다. 대좌의 묵서명에 의해 제작시기, 봉안처, 제작에 참여한 조각승 등이 확실히 밝혀졌다.

### ▣ 범어사 비로전 목조비로자나삼존불좌상

◎ 종 류 : (시지정)유형문화재	◎ 지정일자 : 2006. 11. 25
◎ 지정번호 : 제71호	◎ 소재지 : 청룡동546(범어사성보박물관)

비로전에 봉안된 비로자나삼존좌상이다. 중앙에 지권인의 비로자나불이 있고, 좌협시는 왼손은 어깨까지 올리고 오른손은 무릎위에서 연화가지를 쥐고, 우협시는 좌협시와 동일하나 양손의 위치만 반대이다. 대응전의 삼존불과는 표현 기법상에 차이를 보이는 반면, 관음전의 관음상과는 거의 유사한 점이 많다. 비로자나삼존불의 중수도금기에 의하면 본 불상은 승정11년(1638)에 조성되었으나, 이후 강희61년(1722) 壬寅에 본 불상의 중수도금에 진열이 관여하였음을 밝히고 있다. 이는 앞서 밝힌 관음전의 관음상 연화 대좌 묵서명에 동일인물 진열을 비롯하여 4명이 조성하였음을 기술하고 있어, 비로자나삼존불상과 관음상의 제작기법의 유사함은 같은 시기에 동일인물이 관여하였음을 알 수 있다.

### ▣ 범어사 석조연화대화대좌하대석

◎ 종 류 : (시지정)유형문화재	◎ 지정일자 : 2006. 11. 25
◎ 지정번호 : 제73호	◎ 소재지 : 청룡동546(범어사성보박물관)

석조연화대좌는 원래 상·중·하대석으로 구성된 전형적인 통일신라시대 양식을 띠는 것으로, 팔각대좌의 모서리 부분과 측면이 일부 파손되고 군데 군데 불에 탄 자국이 확인되나, 대체로 잘 남아 있는 편이다. 하대석은 각이 진 팔각대좌로 한변의 길이가 60cm 정도이다. 통일신라 9세기경에 조성된 것으로 볼 수 있으며, 하대석의 폭이 약150센티에 이르는 것으로 보아 그 위에 안치된 석불좌상은 비교적 큰 작품으로 추정된다.

## ▣ 범어사 미륵전 목조여래좌상

◎ 종 류 : (시지정)유형문화재	◎ 지정일자 : 2006. 11. 25
◎ 지정번호 : 제72호	◎ 소재지 : 청룡동546(범어사성보박물관)

불상의 앉아 있는 높이는 160.0cm의 거상으로, 허리에서 등을 곧게 세우고 고개 만 약간 숙인 자세이나, 가슴부분의 두께가 불룩하여 양감적인데 비해 복부 부분은 반대로 빈약하여 균형을 잃고 있다. 현재 범어사에 봉안된 불상 으로서는 가장 큰 규모이며, 곧은 자세와 범의의 표현에서 조각가의 탁월성이 돋보이는 작품이라 할 수 있다. 조성시기는 복장기가 확인되지 않아 확실치 않으나, 그 수법과 범어사 현판기문 중 미륵조상중수기에 의해 17~18세기에 조성된 작품으로 보인다.

## ▣ 범어사 불설장수멸죄호제동자다라니경

◎ 종 류 : (시지정)유형문화재	◎ 지정일자 : 2006. 11. 25
◎ 지정번호 : 제76호	◎ 청룡동546 (범어사경내)

이 책은 인도 승려 불타파리(佛陀波利)가 676년에 번역한 책으로 죄를 멸하고 장수하는 법을 설한 밀교계통의 경전으로 고려시대에는 동자경법(童子經法)을 통한 의식을 행할 때도 기본적으로 사용되었다. 『불설장수멸죄호제동자다라니경』은 석가세존이 문수사리보살에게 일체 중생의 멸죄장수(滅罪長壽)의 법을 설한 경으로 여기서 세존은 과거세(過去世)의 보광정견여래(普光正見如來)가 전도(顛倒)에게 말한 내용을 상기하면서 장수멸죄의 호념을 설하고 있다. 전도가 자식이 태중에 있을 때 자식을 버리려고 약을 먹은 것에 대하여 그 지은 죄악이 얼마나 큰지를 이야기하고 이 죄업을 없애기 위하여 부처나 선지식을 만나 지성으로 참회하고 다시 죄업을 짓지 않도록 설하고 있다. 이 경전은 「호제동자다라니경(護諸童子陀羅尼經)」을 통하여 아이들의 병을 없애거나 임산부의 순산을 도우는 것은 물론 낙태의 죄를 짓지 말 것과 이경을 지니고 항상 읽음으로써 장수의 생명을 얻고 죽은 자를 천도시키고 온갖 악도로부터 벗어날 수 있다는 것을 설하고 있다. 금정중학교 소장본은 목판본으로 간기가 있어서 명종 17년(1562)에 안동의 하가산에 있는 광흥사에서 판각했음을 알 수 있다. 간기에 의해 1562년에 간행되었음을 알 수 있으나, 판각 후 그리 오래지 않은 시기에 후쇄 한 것으로 생각된다

## □ 금강반야바라밀경

- |                    |                          |
|--------------------|--------------------------|
| ◎ 종 류 : (시지정)유형문화재 | ◎ 지정일자 : 2007. 9. 7      |
| ◎ 지정번호 : 제80호      | ◎ 소재지 : 청룡동546(범어사성보박물관) |

판본조사에 의하면 《금강경》은 우리나라에서 50차례 가까이 간행되었는데, 범어사에는 6종의 판본이 보관되어 있다. 그 중 1415년(태종15)간본은 아주 오래된 판본으로 조선시대에 간행된 《금강경》가운데 가장 이른 시기에 간행된 것으로 본다. 이와는 다른 판본으로 1632년(인조10)刊 경기도 삭령 용복사본이 있고, 1679년(숙종5)刊 울산 운흥사본과 1681년(숙종7)刊 운흥사본이 있고, 1701년(숙종27)刊 문경 봉암사본이 있다.

## □ 보리달마사행론

- |                    |                          |
|--------------------|--------------------------|
| ◎ 종 류 : (시지정)유형문화재 | ◎ 지정일자 : 2007. 9. 7      |
| ◎ 지정번호 : 제81호      | ◎ 소재지 : 청룡동546(범어사성보박물관) |

이 책은 사행의 수련에 대해 설명하고 있는데, 제1문 입도수행강요문에서부터 제44문 수심제법유무문에 이르기까지 모두 44장으로 구성되어 있다. 그러나 이 중 제1문만이 달마가 지은 것이고, 나머지 43문은 후인들이 부연한 것이라고 한다. 판식과 지질로 보아 이 책은 14세기 중엽에 개판된 고려시대의 판본으로 후쇄본이다.

## □ 선문염송집

- |                    |                          |
|--------------------|--------------------------|
| ◎ 종 류 : (시지정)유형문화재 | ◎ 지정일자 : 2007. 9. 7      |
| ◎ 지정번호 : 제82호      | ◎ 소재지 : 청룡동546(범어사성보박물관) |

이 책은 한국 선불교에 초석을 놓은 보조국사 지눌(1158~1210)의 제자인 진각국사 혜심(1178~1234)이 편찬한 것이다. 「염송」 또는 「선문염송」이라고도 하는데, 선종 사찰에서는 승려의 기본교육기관인 강원(강원)의 최고 학부에서 맨 마지막에 배우는 교본으로 오랫동안 사용되어 왔다. 본 「선문염송집」은 판식과 지질로 보아서 14세기 중엽에 개판된 고려본으로 보인다. 1246년 이전에 개판되어 14세기 중엽에 후쇄된 것이 아닌가 여겨진다

## ▣ 범어사 동종

- |                    |                       |
|--------------------|-----------------------|
| ◎ 종 류 : (시지정)유형문화재 | ◎ 지정일자 : 2008. 9. 11  |
| ◎ 지정번호 : 제90호      | ◎ 소재지 : 청룡동546(범어사경내) |

규모가 제법 큰 범종으로 天板 정상부에 쌍룡의 龍鈕가 조형되어 있고, 동체 윤곽선이 아래로 가면서 서서히 배가 부른 원만한 곡선미를 보여 주고 있다. 鐘身에는 乳廓, 보살상, 殿牌가 양각되어 있는 등 조선 후기 동종양식을 보여 주고 있다. 또한 종신에는 주성한 시기, 무게, 주종자, 산증질, 시주자, 연화질 등의 명문이 양각으로 새겨져 있다.

1728년에 제작된 범어사 동종은 우리나라 18세기 범종 주성에 활발한 활동을 펼친 전라도 출신 김성원과 김선봉이 주성한 것으로 현존하는 18세기 범종으로는 규모가 제법 큰 편에 속하는 작품이다. 범어사 종루에 매달려 있는 이 동종은 산화로 인해 표면이 푸른색을 띠고 있는 것 외에는 파손된 부분이 없이 보존 상태가 비교적 양호한 편이다.

## ▣ 국청사 소장 강희5년명 금고

- |                    |                           |
|--------------------|---------------------------|
| ◎ 종 류 : (시지정)유형문화재 | ◎ 지정일자 : 2008. 9. 11      |
| ◎ 지정번호 : 제93호      | ◎ 소재지 : 청룡동546(범어사 성보박물관) |

1666년에 조성된 국청사 금고는 1862년에 조성된 부산시 문화재자료 제5호인 동치 원년명 범어사 금고보다 규모가 조금 작지만 조선후기 금고로서는 조성 시기가 상당히 이른 편에 속한다. 또한 범어사 금고와 부산시 문화재자료 제37호인 선암사 금고가 아무런 조식(彫飾)이 없는 반해 국청사 금고의 세부 조각의장은 뛰어난 편이다. 따라서 국청사 금고는 조선후기 금고의 선형 양식을 잘 보여 주고 있으며, 명문을 통해 제작처, 조성년대, 제작자를 알 수 있을 뿐 아니라 부산지역에서 제작 시기가 가장 빠른 금고에 속하는 등 문화재적 가치가 뛰어난 작품이다. 이 금고(金鼓)는 직경이 65.3cm에 이르는 제법규모가 큰 작품으로 일부 산화된 것 외에는 파손된 곳이 없이 보존 상태가 대체로 양호한 편이다.

## ▣ 범어사 원효암 목조관음보살좌상

- |                    |                      |
|--------------------|----------------------|
| ◎ 종 류 : (시지정)유형문화재 | ◎ 지정일자 : 2008. 9. 11 |
| ◎ 지정번호 : 제96호      | ◎ 소재지 : 청룡동524(원효암)  |

본 보살좌상은 방형의 얼굴, 몽툰한 코, 머리의 비례가 짧음, 대의의 특징 중 목좌우측 옷깃이 역삼각형을 이룬 점, 대의 끝자락이 구불구불한 물결 모양으로 처리된 점 등은 모두 조선시대 17세기 불상 혹은 보살상에서 흔히 엿보이는 특징과 유사하다.

## ▣ 금정산성 부설비

- |                  |                      |
|------------------|----------------------|
| ◎ 종 류 : (시지정)기념물 | ◎ 지정일자 : 1972. 6. 26 |
| ◎ 지정번호 : 제 15 호  | ◎ 소재지 : 장전동 482번지    |

금정산성에 성을 처음 쌓은 것이 언제인가는 확실치 않다. 그러나 조선현종 8년(1667)에 왜구 방어책을 논의 할 때 금정산성의 보수를 거론한 것을 보면 그 이전부터 산성이 있었음을 알 수 있다.

다만 지금 남아 있는 산성의 기초는 임진왜란과 병자호란을 겪고 난 후인 숙종 29년(1703)에 국방에 대한 새로운 인식 속에 축성된 것이다. 그 후 태평성대가 계속 되면서 금정산성은 돌보는 이 없어 폐허가 된 것을 순종8년(1808) 동래부사 오한원(吳翰源)이 성문을 수축하고 무너진 성곽을 다시 쌓아 산성의 면모를 새롭게 하였다. 이 비는 이때의 사실을 기록한 것으로 비 표면에는 금정산성을 처음 쌓은 것부터 다시 설치하게 된 경위와 부설공사의 내용이 기록되어있고 비음(碑陰)에는 공사를 감독한 사람들의 명단이 새겨져있다.

또 이 비석은 큰 암반위에 놓여있는 까닭에 이전되지 않아 당시 동래성에서 금정산성으로의 출입로 위치를 시사해 주며 금정산성연구의 가장 확실한 자료가 되고 있다. 석재는 화강암이며 비석의 높이는 185cm, 폭 72cm, 두께가 35cm이다.

## ▣ 노포동 고분군

- |                   |                        |
|-------------------|------------------------|
| ◎ 종 류 : (시지정) 기념물 | ◎ 지정일자 : 1996. 5. 25   |
| ◎ 지정번호 : 제 42 호   | ◎ 소재지 : 노포동 142-1번지 일대 |

노포동 고분군은 1983년 주민에 의해 우연히 발견되어 1986년까지 시립박물관 및 부산대학교박물관에서 발굴하였으며,

전체 19,693m<sup>2</sup>에서 발굴된 유구는 무문토기시대의 주거지 2동, 삼한시대의 토광묘 45기, 옹관묘 6기이고, 출토유물은 토기류 134점, 철기류 263점, 구슬류 433점, 석기 4점 등 총834점이다. 확인된 묘제(墓制)는 목곽묘(木槨墓), 목관묘(木棺墓), 토광묘, 옹관묘의 네 종류이다.

본 유적은 3세기 중엽~4세기 초에 걸친 분묘유적으로 무문토기시대의 주거 유적을 파괴하고 조성되었다. 목곽묘를 주축으로 하는 묘제와 함께 다량의 와질 토기, 철제무기류, 농공구류 등은 당시 부산지역의 동태 및 외래문화의 수용과정을 알려주는 매우 중요한 자료이다.

#### □ 황실축원 장엄수

◎ 종 류 : (시지정)민속자료	◎ 지정일자 : 1999. 9. 3
◎ 지정번호 : 제 1 호	◎ 소재지 : 청룡동 (범어사)

범어사 소장 장엄수는 1902년(광무6) 10월 범어사의 산내 암자인 계명암(鷄鳴庵)에서 나라의 안녕과 왕실의 번성을 위한 국제(國際)를 거행할 때 황실에서 범어사의 하사한 한 쌍의 장엄수이다.

남색과 붉은색 바탕의 공단에 금사와 명주실을 사용하여 평수,이음수,자리수,가름수 기법 등으로 수를 놓은 한 쌍의 장엄수는 서원문을 제외하고는 기법, 문양, 재질이 동일하다. 장엄수는 중앙에 세로로 금사를 사용하여 두 겹의 장방형 테를 두르고 중앙에는 금사로 수원문을 수놓았고, 윗부분에는 붉은 바탕에 녹색실로 연꽃잎 문양을, 아래 부분에는 녹색 바탕에 갖가지 색실로 연꽃 문양을 수놓았다. 윗부분 양쪽에는 복장의 의미로 향, 옥고, 경(經)등을 넣었던 다라니 주머니 한 쌍이 달려 있는데, 주머니는 다소 낡은 상태이다. 다라니 주머니 바깥쪽으로는 역시 한 쌍의 매듭이 장식으로 달려 있는데, 매듭의 일부는 뒤에 교체하였다.

따라서 이 장엄수의 제작 연대는 두 사람이 추존된 이후 범어사 계명암에서 국제를 지낸 1899~1902년 사이에 제작된 것으로 추정되며, 당시 궁중자수의 유형을 살펴볼 수 있는 귀중한 자료이다.

## □ 순치8년명 청동은입사향완

◎ 종 류 : (시지정)문화재자료

◎ 지정일자 : 1999. 9. 3

◎ 지정번호 : 제 3 호

◎ 소재지 : 청룡동 (범어사)

향완은 고려시대에 많이 제작되어진 향로의 일종으로, 예불을 드릴 때 향을 피우기 위해 청동으로 만들어 지는데, 나팔모양으로 넓어진 받침 위에 입의 가장자리가 넓게 수평으로 벌어진 밥그릇처럼 생긴 것을 올려놓은 형태이다. 특히 고려시대 향완들은 몸체 표면에 은입사(은입사)한 것이 많아 한국공예사상 귀중한 위치를 차지하고 있다. 범어사에 소장된 이 향완 역시 고려시대 향완의 일반형태를 따르면서 은입사 된 조선시대 향완인데, 높이와 입 지름의 비율이 거의 같아 전체적으로 안정감을 보여준다. 넓게 벌어진 입 끝에 둥근 테를 두르고 그 표면에는 일정하지 않는 곡선들이 간략히 은입사 되어 있다. 몸체 윗면과 아래 면에도 입과 같이 예리하지 못한 곡선들로 듬성듬성 은입사 되어 있으나, 중간부분8군데에는 동심원(동심원)인 두 줄의 원을 돌려 안쪽에는 범자(범자)를, 바깥쪽에는 톱날무늬와 X형의 무늬를 새겨 넣는 등 독특한 문양을 보여 주고 있다. 명문에 의해 이 향완은 1651년(효종2)에 경상북도 청도 화왕산 적천사(적천사)에서 제작되었음을 알 수 있을 뿐 만 아니라, 당시 조선시대 향완 양식을 고찰할 수 있는 좋은 자료이다.

## □ 도광명 유제양이부대발

◎ 종 류 : (시지정)문화재 자료

◎ 지정일자 : 1999. 9. 3

◎ 지정번호 : 제 4 호

◎ 소재지 : 청룡동 (범어사)

사찰에서 바루 공양을 할 때 밥통으로 사용하던 식기(식기)의 일종으로, 몸체 좌우 대칭되는 곳에 2개의 손잡이 고리가 달려 있으며, 깊이가 17.6cm, 너비가 40.5cm인 대형 발우이다. 그릇의 입 가장자리를 2cm 가량 벌린 몸체와 3.3cm 높이의 받침은 한 몸으로 제작되어져 있지만 몸체 바깥면 두 곳을 약간 튀어나오게 처리하여 3등분한 것처럼 보이는데, 정교하지 못한 손잡이 장식과 함께 고르지 못한 몸체표면 처리 등에서 조형미가 조금 떨어지는 작품으로 파악된다.

그러나 받침의 바깥 면에는 명확하지는 않으나 16여자 명문이 점으로 새겨져 있기 때문에 이 대형 발우가 순조 때인 도광(도광)2년(1822) 혹은(1825)에 제작되었음을 알 수 있다. 불교 공예품 중 조성 연대를 알 수 있는 의식용 법구(법구)로서 뿐 만 아니라 조선후기 사찰에서 행해진 바루공양 의식의 단면을 살펴 볼 수 있는 좋은 자료이다.

## 동치원년명 범어사금고

◎ 종 류 : (시지정) 문화재 자료	◎ 지정일자 : 1999. 9. 3
◎ 지정번호 : 제 5 호	◎ 소재지 : 청룡동 (범어사)

금고는 청동으로 만든 쇠북으로 금구(禁口) 또는 반자(飯子)등으로 불리는 절에서 사용된 의식법구(儀式法具)이다. 범종이 주로 아침, 저녁의 예불이나 중요한 의식법회 때 사용된 것과는 달리 금고는 시간을 알리거나 사람을 불러 모으는 등 범종보다 단순한 용도로 사용되고 있다. 범어사 대웅전 우측 문 앞에 걸려 잇는 금고는 고려시대에 가장 많이 조성된 일반적인 금고양식과 같은 양식을 지녔으나, 규모 면에서 거의 2배 내지 3배에 이르는 대형 금고이다.

고려시대에는 뒷면이 넓게 뚫린 금고를 반자(盤子, 半子, 飯子)등으로 표기하고, 뒷면이 거의 막힐 듯 작게 뚫린 공명구(共鳴口)가 있거나 앞. 뒷면이 모두 막혀 있고 측면에 장방형의 공명구를 뚫은 형태를 금고(金鼓, 禁鼓)나 금구(禁口)로 표기한 것과는 달리 조선후기에 제작된 범어사 금고는 특이하게 ‘금구(金口)’로 표기하고 있다. 따라서 범어사 금고는 조선후기에 제작된 보기 드문 대형 금고인 동시에 조성연대, 명칭 및 당시의 금고 양식을 살펴볼 수 있는 귀중한 자료이다.

## 선방축성패

◎ 종 류 : (시지정) 문화재 자료	◎ 지정일자 : 1999. 9.3
◎ 지정번호 : 제 6 호	◎ 소재지 : 청룡동 (범어사)

공단에 명주실을 사용하여 평수, 이음수, 자리수, 가름수, 금박수 기법으로 수를 놓은 이 축성패는 붉은색 바탕의 외곽에 장방형의 금색 테두리를 두르고, 가운데는 금사로 『남무』라는 서원문을 수로 새겼으며, 테두리 바깥은 남색으로 되어 있다. 축성패의 문양을 살펴보면, 중앙의 서원문 양쪽에 오방색(오방색) 색실로 불꽃 무늬를 수놓았으며, 윗부분에는 녹색실과 금색실로 연꽃잎 문양을 수놓았고, 아랫부분에는 오방색 색실로 파도 무늬위에 연꽃모양과 좌대를 수놓았다. 사찰에서 선방(선방)에 모셔 놓고 스님들이 아침저녁으로 예불을 드릴 때 기원하던 축성패로 사용되었던 것으로, 제작 연대는 민속자료로 지정된 장엄수와 같은 시기로 추정된다. 앞의 장엄수보다는 솜씨가 다소 떨어지는 작품이지만, 장엄수와 함께 당시 궁중자수의 유형을 살펴볼 수 있는 귀중한 자료이다.

### ▣ 범어사아미극락회상도

- |                      |                      |
|----------------------|----------------------|
| ◎ 종 류 : (시지정) 문화재 자료 | ◎ 지정일자 : 2003. 9. 16 |
| ◎ 지정번호 : 제 10 호      | ◎ 소재지 : 범어사성보박물관내    |

화면을 전체적으로 주색으로 바르고, 그 위에 백색선묘로 도상을 묘사한 일명 선묘불화이다. 화면 중앙의 아미타좌상을 중심으로 보살상과 사천왕상, 나한상을 배치하여 아미타극락세계를 상징적으로 나타낸 도상이다.

화면 하단 중앙에 확인 가능한 묵서명의 화기중 「咸豐十年庚申」이라 적혀 있어 제작시기가 조선 철종 11년(1860)임을 알 수 있다.

### ▣ 범어사청풍당아미타극락회상도

- |                      |                      |
|----------------------|----------------------|
| ◎ 종 류 : (시지정) 문화재 자료 | ◎ 지정일자 : 2003. 9. 16 |
| ◎ 지정번호 : 제 11 호      | ◎ 소재지 : 범어사성보박물관내    |

화면을 전체적으로 주색으로 바르고, 그 위에 백색선묘로 도상을 묘사한 일명 선묘불화이다. 화면 중앙의 아미타좌상을 중심으로 보살상과 사천왕상, 나한상을 배치하여 아미타극락세계를 상징적으로 나타낸 도상이다. 화면 하단 중앙에 확인 가능한 묵서명의 화기중 「咸豐十年庚申」이라 적혀있어 제작시기가 조선 철종 11년(1860)임을 알 수 있다.

### ▣ 범어사 석가26보살도

- |                      |                      |
|----------------------|----------------------|
| ◎ 종 류 : (시지정) 문화재 자료 | ◎ 지정일자 : 2003. 9. 16 |
| ◎ 지정번호 : 제 12 호      | ◎ 소재지 : 범어사성보박물관내    |

화면 상단 중앙에 석가여래상을 그 좌우에 보살상을 각각 상하 3단으로 구분하여 배치하고 있다. 본존상의 무릎 아래쪽 최하단 좌우측에는 보살상을 4구씩, 중단 좌우측에도 보살상을 4구씩, 본존상의 머리 부근 최상단 좌우측에는 보살상을 5구씩 각각 배치하여, 총 26구의 보살상이 등장하고 있다.

화기란은 화면 하단의 좌우측 양쪽에 각각 위치하고 있으며, 주색바탕에 묵서로 기술되어 있다. 「光緒十三年丁亥」 즉, 조선후기 1887년에 제작된 작품이다.

## ▣ 범어사 비로자나불화도

- |                      |                      |
|----------------------|----------------------|
| ◎ 종 류 : (시지정) 문화재 자료 | ◎ 지정일자 : 2003. 9. 16 |
| ◎ 지정번호 : 제 13 호      | ◎ 소재지 : 범어사성보박물관내    |

중앙에 위치한 비로자나불 본존은 결가좌 자세로 앉은 높이(坐像高)가 81.5cm이다. 권속들중 안면부의 표현에 미완성 인물들이 다소 보이나, 이것은 아마도 안료의 박락으로 인해 하묘선이 노출되었기 때문이다. 화면 하단 중앙에 주색 바탕에 먹선으로 테두리를 두른 화기란을 설정하고, 묵서로 기술하고 있으나, 연호와 화기부분이 일부 박락된 상태이다.

## ▣ 범어사 칠성도

- |                      |                      |
|----------------------|----------------------|
| ◎ 종 류 : (시지정) 문화재 자료 | ◎ 지정일자 : 2003. 9. 16 |
| ◎ 지정번호 : 제 14 호      | ◎ 소재지 : 범어사성보박물관내    |

화면을 상하단으로 이분하여, 상단에 군상들을 3그룹으로 나누어 표현하였는데, 중앙에 위치한 반원형의 광배 속에 칠성광여래삼존을 중심으로 그 둘레에 칠성여래가 에워싸듯이 배치되어 있다. 그리고 화면 하단에는 관복을 입고 재관형의 칠성군 도상이 각각 배치되어 있고, 그 좌우에 동자상이 시립하고 있다. 화면 하단 중앙에 주색 바탕에 먹선 테두리의 화기란을 설정하고, 「光緒辛卯」라 기술하고 있어, 조선후기 1891년에 제작되었음을 알 수 있다.

## ▣ 범어사 목조시방삼보자존패

- |                      |                      |
|----------------------|----------------------|
| ◎ 종 류 : (시지정) 문화재 자료 | ◎ 지정일자 : 2003. 9. 16 |
| ◎ 지정번호 : 제 21 호      | ◎ 소재지 : 범어사성보박물관내    |

조선시대 불전의 불단(佛壇) 위에 많이 봉안되어져 있던 불교의식구의 하나인 원패(願牌)이다. 전체적인 형태는 능화형(菱花形) 주연(周緣)을 지닌 신부(身部)를 연화대좌(蓮花臺座)에 결구시킨 조선시대 원패의 일반적인 형태를 따르고 있다. 신부 좌·우 주연에는 봉황문(鳳凰文)을 조각하고 액(額)에는 호분(胡粉)으로 [시방삼보자존(十方三寶慈尊)]이라는 3cm 가량의 해서체(楷書)로 적어놓은 발원명(發願銘)과, 대좌에서 11엽(葉) 양련(仰蓮)의 상대(上臺)와 10엽 복련(伏蓮)의 하대(下臺)로 구성되어 있다. 표면에는 채색의 면밀성이 조금 떨어진 채양록(洋綠)을 주 안료로 하여 채색되어 있다

### ▣ 범어사 목조석가여래위패

- |                      |                      |
|----------------------|----------------------|
| ◎ 종 류 : (시지정) 문화재 자료 | ◎ 지정일자 : 2003. 9. 16 |
| ◎ 지정번호 : 제 22 호      | ◎ 소재지 : 범어사성보박물관내    |

불 보살의 명호를 적어 불단에 봉안하던 불명패로 일종의 위목대(位目臺)이다. 범어사 소장十方三寶慈尊(十方三寶慈尊) 원패(願牌)와 거의 대동소이하다. 다만 좌·우 주연에는 운룡문을 조각하고 액(額)에는 금분으로 [석가여래위(釋迦如來位)]라는 2cm 가량의 해서체로 적어놓은 발원명, 그리고 각각 10엽의 앙련(仰蓮)과 복련(伏蓮)으로 구성된 상·하대 연화대좌 등에서 약간의 세부적 차이점을 보여주고 있다.

### ▣ 범어사 목조옴마니반떼흙소통

- |                      |                      |
|----------------------|----------------------|
| ◎ 종 류 : (시지정) 문화재 자료 | ◎ 지정일자 : 2003. 9. 16 |
| ◎ 지정번호 : 제 23 호      | ◎ 소재지 : 범어사성보박물관내    |

불교의식을 행한 후 다 읽고 난 발원문이나 소문(疏文)을 넣어두기 위해 불단에 안치되어 있던 소통(疏筒)이다. 상단에는 10마리의 용(龍)들이 난간 손잡이를 입으로 물어 연결하고 있는 모습이다. 신부에는 화려한 당초문(唐草文)을 바탕 무늬로 하여 모란꽃·연꽃·동백꽃 등의 만개된 화문과 그 속에 앞면에는 [옴마니반떼흙]의 육자진언(六字眞言)이 새기고, 뒷면에는 [만(卍)]자와 [옴람]이라는 정법계진언(淨法界眞言)을 새긴 후 아름답게 채색하고 있다. 보개형 개부 네 모서리에는 각각 봉황을 조각하여 꽃아 두었으며, 소통의 내부 중앙에도 특이한 판목이 꽃혀 있다. 조선후기 불교의식과 불교공예를 대표하는 귀중한 자료로 평가된다.

### ▣ 범어사 목제어피인통

- |                      |                      |
|----------------------|----------------------|
| ◎ 종 류 : (시지정) 문화재 자료 | ◎ 지정일자 : 2003. 9. 16 |
| ◎ 지정번호 : 제 24 호      | ◎ 소재지 : 범어사성보박물관내    |

정방형에 가까운 몸체와 우진각형 뚜껍의 기본 골격은 목재로 가구하고 그 표면을 어피로 감싼 후 각 모서리마다 황동 장식으로 마감한 조선시대 인통이다.

정면에는 선각당초문으로 채워진 보상화형앞바탕에 배목과 고리가 있으며, 특히 앞바탕 좌우 공간에 [신인(信印)]이라는 선각된 두 글자가 부착되어 있다. 인통은 표면을 감싼 어피의 훼손이 심하나 활달한 선각당초문의 장식과 함께 나름대로 인통의 원형을 남기고 있어 조선후기 정교한 불교공예 진수를 보여 주는 귀중한 자료이다.

### ▣ 범어사 연

- |                      |                      |
|----------------------|----------------------|
| ◎ 종 류 : (시지정) 문화재 자료 | ◎ 지정일자 : 2003. 9. 16 |
| ◎ 지정번호 : 제 25 호      | ◎ 소재지 : 범어사성보박물관내    |

사찰에서 불교의식이나 불상을 이운(移運)할 때 사용하는 가마 형태의 연은 장엄적 요소를 많이 가미하여 화려한 것이 특징인데, 범어사 소장 연(輦)은 가마체인 네 개의 손잡이, 작은 집 모양의 몸체, 돔 형식의 옥개(屋蓋)로 구성되어져 있다.

### ▣ 범어사 바라

- |                      |                      |
|----------------------|----------------------|
| ◎ 종 류 : (시지정) 문화재 자료 | ◎ 지정일자 : 2003. 9. 16 |
| ◎ 지정번호 : 제 26 호      | ◎ 소재지 : 범어사성보박물관내    |

불교의식구의 하나인 바라는 바라춤을 출 때, 향(香) 공양할 때, 경(經) 열람할 때, 설법이나 큰 집회를 행할 때, 장례의식을 할 때, 새 주지를 맞이할 때 등 불교의식 시에 사용하는 타악기의 일종이다.

범어사 소장 바라는 낫쇠를 두들겨 제작한 방자유기(方字鑰器)인데, 전체적인 형태는 외반(外反)된 입이 다시 만곡(彎曲)되다가 가운데를 움푹 들어가게 하여 그곳에 끈을 달기 위한 구멍이 나있는 마치 접시모양 바라 1쌍이다.

한 쪽 바라의 내면에 [乙亥年月日]이라는 조성년도의 간지와 시주자로 추정되는 묵서 명문이 있다. 조성연대가 조선후기로 추정되는 또한 방자유기의 제작기법이 그대로 살아있는 중요한 자료이다.

## □ 금정진 관아터

- |                    |                               |
|--------------------|-------------------------------|
| ◎ 종 류 : (시지정)문화재자료 | ◎ 지정일자 : 2006. 7. 3           |
| ◎ 지정번호 : 제36호      | ◎ 소재지 : 금성동280 일원(22필지8,897㎡) |

사적 제 215호로 지정되어 있던 금정산성은 왜적의 침략을 방어하기 위하여 1703년(숙종 29) 경상감사 조태동(趙泰東)이 석축으로 개축한 산성으로 현존하는 우리나라 최대 규모의 산성이다. 1707년 동래부사 한배하(韓配夏)가 금정산성의 중성을 축성하면서 금정산성과 산성 일대를 관리하기 위해 좌기청 6칸, 좌우행랑 각 5칸, 균기고 4칸, 화약고 1칸, 내동헌 3칸, 별전청 4칸의 규모의 금정진 관아를 만들었고, 1824년 부사 이규현(李奎鉉)이 성내에 건물을 짓고 진장(鎭將)을 배치하였다. 평상시에는 성내의 해월사, 국청사에 있는 승려들이 성벽의 보수유지를 담당하였으나, 일제강점기에 금정산성 내 금정진 관아들이 파괴되고, 여기에 있었던 무기 또한 몰수당하였다.

동래부지 「관해조」 편과 1872년에 제작된 ‘금정산성진지도’ 등에 금정산성내 시설물의 위치 관계를 비교적 정확하게 묘사하고 있으며, 금정진 관아의 건물 규모와 함께 금정진 관아의 배치 관계를 설명해 주는 내용이 문헌상으로 남아 있다. 또한 발굴 조사를 통하여 20~50cm 규모의 크고 작은 할석(割石)을 이용한 금정진 관아터 석축 유구가 확인되었다. 금정진 관아터는 조선후기 왜적의 침략을 방어하기 위해 축조된 국내 최장의 산성인 금정산성을 관리하던 관방시설의 유지(遺址)로서 관아 규모, 운영, 직제, 성격과 관군과 승군들이 머물며 생활했던 생활상을 등을 조명해 볼 수 있는 중요한 유적이다.

## □ 국청사 금정산성승장인

- |                    |                      |
|--------------------|----------------------|
| ◎ 종 류 : (시지정)문화재자료 | ◎ 지정일자 : 2008. 9. 11 |
| ◎ 지정번호 : 제44호      | ◎ 소재지 : 범어사(성보박물관)   |

국청사는 신라시대부터 있던 절이지만 절 이름은 알 수 없고, 다만 숙종 29년(1703) 산성 수축 후 개방수호의 의미로 국청사라 칭하고 사우(寺宇)를 크게 중건하였다.

주로 승당(僧堂)이나 선당(禪堂) 등 승려의 거처가 많이 건립되었으며, 전체가 거의 100칸 규모였다. 금정산성 승장인은 이러한 배경 아래서 승병의 통솔 및 관할을 위하여 제작된 것으로 보인다. 인장 전체가 유제로 손잡이 부분과 함께 한 틀에 주조되어 있는 이 인장은 예서로 「금정산성승장인(金井山城僧將印)」이라는 7자를 새겼는데, 향좌에 종서(縱書)로 금정산성(金井山城) 4자, 향우에 승장인(僧將印) 3자가 새겨져 되어 있으며, 또한 윗면에는 음각으로 ‘상(上)’이라는 글자를 새겨 놓았다.

### ▣ 범어사 자수수복문 병풍

- |                    |                      |
|--------------------|----------------------|
| ◎ 종 류 : (시지정)문화재자료 | ◎ 지정일자 : 2008. 9. 11 |
| ◎ 지정번호 : 제45호      | ◎ 소재지 : 범어사(성보박물관)   |

조선 말기 불교에 뜻있는 궁인(宮人)이 제작하여 발복 청원의 뜻으로 범어사에 공양한 것으로 보인다. 자수의 기법은 뛰어나지 않으나 각 글자의 색조를 달리 하여 녹색(綠), 청(靑), 자(紫), 남(藍), 황(黃), 홍(紅), 흑(黑), 백(白) 등 최소 8가지 이상의 자연 염색된 비단실로 수 놓여진 것이다.

본 작품은 국립민속박물관에 있는 백수백복도수병와 대동소이하여 같은 바탕에서 제작된 것으로 판단되나, 글자의 수는 총 440자로 훨씬 다양하다. 그리고 글자의 의장 기법이나 자수의 정교함이 돋보이는 문화재이다.

### ▣ 범어사 내원암 석조보살좌상

- |                    |                       |
|--------------------|-----------------------|
| ◎ 종 류 : (시지정)문화재자료 | ◎ 지정일자 : 2008. 12. 16 |
| ◎ 지정번호 : 제48호      | ◎ 소재지 : 범어사(내원암)      |

범어사의 산내 암자인 내원암에 모셔진 석조지장보살상은 좌상으로 몸체를 전체적으로 앞쪽으로 약간 기울였다. 얼굴은 약간 아래를 향해 있으며 전체적으로 가름한 편이다. 눈, 코, 입이 작은 편이며 머리에 두건을 쓰고 있다. 수인은 두 손 모두 땅을 향해 아래로 늘어뜨려져 있다. 두건과 수인을 통해 이 보살상은 지장보살상으로 추정할 수 있으나 정확한 도상은 좀 더 연구가 필요할 것으로 판단된다.

전체적으로 조각기법과 조각수준이 우수하지 못한 편이다. 또한 18세기 보살상에서 확인되는 도식적이고 편평한 느낌의 조각처리 기법이 이 보살상에서는 더욱 강하게 느껴져 조성시기가 더욱 늦은 것으로 판단된다.

고려 말의 지장보살상을 비롯하여 조선시대 15~16세기 지장보살상은 고려 시대의요소를 계승한 점이 많아 두건을 머리에 쓰고 석장을 쥐고 있는 예가 있다. 그러나 17세기대로 넘어오면 지장보살상에서 두건을 확인하기 쉽지 않으며, 일반적으로 조선후기의 지장보살상 혹은 나한상은 승려형을 이룬 예가 보편적이다. 따라서 내원암 석조보살좌상은 시대가 다소 늦은 편에 속하지만 조선후기에는 그 예를 흔히 찾아볼 수 없는 두건형 보살상이다.

## 제3절 지명유래

### □ 서동(書洞)

현재 서4동 9통 일대에 옛 셋골 마을이 형성되었다. 이 마을이 서동의 중심 마을이었다. 셋골을 큰마실이라 하였고, 안골(서3동)을 작은 마실이라 하였다. 안골은 서3동 7통 지역과 9통 일부에 형성되어 있었다. 조선 영조 당시 셋골과 함께 동래군 동면 서동(書洞)에 속해 있다가 뒤에 동면(東面)이 동상면(東上面)과 동하면(東下面)으로 분면되어 동상면에 속하였으나, 일제강점기인 1914년 동상면이 동래읍에 편입되면서 서리(書里)로 개칭되었다.

그 후 1942. 10. 1. 동래읍이 부산부에 편입되자 행정상으로는 부산부 동래출장소에 소속되었고, 1957년 부산시 동래구에 속하게 되었으며, 1959년 서동, 금사동, 회동동을 병합하여 동상동이라 개칭하였다.

1975년 동상동은 동상1·2·3동으로 분동되고, 1978. 8. 8 동상2동에서 동상 4동이 분동되어 4개동이 되었다. 동상동이란 동명이 영도 동삼동과 발음이 비슷하여 1982년 서동으로 개칭한 후 오늘에 이른다.

### □ 금사동(錦絲洞)·회동동(回東洞)

금사동은 조선시대 동래부 동면 지역인데 이때까지 금사(錦絲)라는 행정 동명은 없었고, 일제시대인 1914년에 금천(錦川), 사천(絲川)마을의 첫 글자를 따서 지은 이름이다. 이때 회천(回川)마을과 동대(東臺)마을을 합해 회동리(回東里)라 했고, 금천(錦川)마을 일부와 셋골을 합해 서리(書里)라 했다.

1942년 서리(書里), 금사리(錦絲里), 회동리(回東里)등 3개리를 병합하여 서동(書洞)이라 개칭하게 되었다. 1968년 2월 영주동 고지대 판자촌 철거민 정책 이주지로 선정되어 집단이주가 시작되었고, 1974년 10월 14일 이곳이 준공업 지구로 승인된 후 많은 기업체가 들어섰다.

당시 금사동은 동상3동에 속해 있다가 1985년 12월 1일 인구증가에 따라 서3동에서 분동할 때 옛동명 금사리(錦絲里)를 따서 금사동(錦絲洞)이 되었다.

- 錦川마을 — 옛날 이 곳에 누에를 많이 쳤다하여 비단 금, 사천강변에 위치하였다하여 천, 금천마을이라 이름 붙여짐.
- 絲川마을 — 사천과 실내는 같은 뜻이며, 실내라고 불리어왔던 자연부락으로 조선시대에 수영강을 사천이라 불렀던 것에 유래
- 回川마을 — 마을 앞을 흐르는 사천(수영강)이 여기서 돌아서 흘러내리는 데서 유래
- 東臺마을 — 사천(수영강) 동편에 위치한 절경지라 동대라 하였는데 옛 동래부의 7대 즉 해운대, 태종대, 물운대, 오륜대, 신선대, 자성대, 동대와 더불어 명승지에 속함

#### □ 오륜동(五倫洞)

오륜동의 지명 유래에 대하여는 여러 가지 설이 있는데 동래부지 고적조(東萊府誌 古蹟條)에 오륜대는 동래의 동쪽 20리 사천(絲川)이 있는데 대(臺)에는 4,5보(步) 가량으로 시내(溪)에 임하고 암석이 기고(奇古)하여 구경할 만하다. 속전(俗傳)에 사람이 있어 대변(臺邊)에 사는데 오륜(五倫)을 갖추고 있어 이로써 이름하였다. 조선조 말에 편찬된 동래읍지 고적조(東來邑誌 古蹟條)에는 다섯 老人이 지팡이를 쫓고 경승지(景勝地)인 이곳에서 주자학을 숭상하는 처사(處士)들이 은둔하여 지내면서 붙인 이름으로 짐작 된다

#### □ 부곡동(釜谷洞)

조선시대부터 일제 중기까지 동래부(군) 북면 부곡리로 칭하여 오다가 1936년 부산부 부곡정(釜谷町), 1942년 부산부 동래 출장소 부곡정(釜谷町)이라 칭하여 오다가, 광복 후 1957년 부산시 동래구 부곡동이라 개칭하였다.

부곡(釜谷)이란 명칭은 인근 자연 마을인 가마실, 공수물(錦陽), 기찰(機察), 오시계(烏峴)마을 중 가마실을 한자로 표기한 것이라 하며 가마실의 명칭은 부곡동에서 서동으로 넘어가는 산의 모양이 가마(釜)와 같이 생긴데서 비롯된 것으로 보고 있다. 부곡이란 지명의 연혁은 어느 동보다 오래되나 확실한 유래는 알 길이 없다.

- 공수물(錦陽)의 유래를 확실히 아는 사람은 없으나, “金井區誌”에서는 고려시대 사관들의 숙박, 접대 등의 경비를 충당하기 위하여 分給하던 땅을 공수전(公須田)이라 하였는데, 이에 연유된 지명으로 추정하고 있으며, 조선말 부곡리에서 분리되어 錦陽里란 행정리동으로 독립되기도 하였다.
- 한편 이곳 토박이의 얘기로는 옛날 權氏가 많이 살았고, 구월산 자락에 물이 좋아 공수물이라고 불려졌다는 이야기와 權氏와 宋氏만 살았다하여 權宋 마을이라고 불렀다는 얘기가 있으나 확인할 길이 없다.

## □ 장전동(長箭洞)

조선시대 동래부(군) 북면 장전리라 칭하여 왔고 대한 제국시대에 장전리(長箭里), 소정리(蘇亭里)로 나뉘었다가 광복 후 1952. 2. 1부로 장전(上里)과 소정(下里)을 합하여 장전동(長箭洞)이라 하였다.

장전이란 긴 화살이란 뜻으로 금정산 죽전부락(竹田部落)과 같이 화살대를 만드는 재료가 많았으며 조선시대의 군기(軍器)의 하나인 편전(片箭·긴화살), 단전(短箭·짧은 화살)을 만드는 곳이거나 그 재료를 공급하던 곳이라 보아진다.

소정(蘇亭)부락은 소하정(蘇蝦亭)의 준말인데 동래부의 15리 금정산 기슭에 있는 정자로 소하(蘇蝦)라는 신선이 항상 흰 사슴을 타고 금구선인(金龜仙人)과 노닐었다는 전설이 있는 곳이라 소정(蘇亭)이란 마을 이름이 붙여졌다고 전하여진다.

## □ 선 동(仙洞)

선동(仙洞)은 조선시대부터 선리(仙里)로 호칭하고 동래군 북면에 소속되었다가, 1963년 부산직할시 승격때 부산시로 편입되어 북면 출장소의 관할 하에 있다가 1966년 선리(仙里)를 선동(仙洞)으로 개칭하였다.

선동(仙洞)이란 지명은 오륜대와 인접하여 신선(神仙)이 노닐었다는데서 신선(神仙)이 사는 마을이란 뜻으로 지어졌다고 하나 분명하지는 않다.

한편, 두구동 임석부락(林石部落)과 같이 선돌(立石)이 있어 선돌을 한자음으로 표기하면서 동리이름을 신선선(仙)자를 써서 지어진 것이라는 설도 있다.

## □ 두구동(杜邱洞)

조선시대에는 동래군 북면 두구리(杜邱里)로 칭하였는데 대한제국시대 건양 계획때 임석(林石), 수내(數內), 대두(大豆), 중리(中里), 죽전(竹田), 조리(造里), 송정(送亭)등 7개 마을을 병합하여 두구동(杜邱洞)이라 동명을 개칭하고 동래군 북면에 편입하였다. 이때 두구리(豆口里)의 명칭이 동명으로 좋지 않다 하여 두구리(杜邱里)로 바꾸었다고 한다.

1963년 1월 1일부로 부산시가 직할시로 승격될 때 동래군 북면일대가 부산시로 편입됨에 따라 부산시 북면 출장소 관할로 바뀌었다. 1966년 杜邱里를 杜邱洞으로 개칭하게 되고 1975년 북면 출장소가 폐지되고 동래구로 편입되었다가, 1988년 1월 1일부로 금정구가 신설됨에 따라 금정구에 편입되었다.

## □ 노포동(老圃洞)

조선시대 동래군 북면 작장리(鵲掌里), 노포리(老圃里)의 2개 행정리동(行政里洞)이었는데 1914년 행정구역 폐합에 따라 작장(鵲掌), 대룡(大龍), 녹동(鹿洞)을 병합하여 노포리(老圃里)라 하여 동래군 북면에 소속되었다가, 1963년 부산 직할시 북면 출장소에 편입, 1966년 리제 폐지에 따라 노포동(老圃洞)이라 개칭하였다. 4개의 자연 부락 중 작장부락(鵲掌部落)이 중심을 이루고 있다.

노포동(老圃洞)의 지명은 농사를 잘 짓는 농부 또는 경험이 많은 사람으로, 늙은 농부를 뜻하며, 즉 농사가 잘 되는 마을, 다른 곳에 비해 농토가 풍부한 마을이라는 데서 붙여진 이름이라 하며, 또 어떤 이는 노포(老圃)는 글자 뜻대로 오래된 채밭이라 풀이하기도 한다.

## □ 청룡동(靑龍洞)

청룡동(靑龍洞)은 청룡(靑龍), 상마(上麻), 하마(下麻), 신리(新里), 용성(龍城) 등 5개 자연부락으로 형성되어 있는데, 조선시대에는 동명이 나타나지 않고, 1914년 일제 병합 후 청룡동(靑龍洞)이라 하여 동래군 북면에 편입된 동이다.

이를 미루어 볼 때 청룡(靑龍)이란 동명은 그리 오래되지 않은 것으로 추측된다. 청룡동(靑龍洞)은 범어사의 동편부락이란 뜻으로 지어진 동명으로 풀이되고 있다. 한편, 오래 살아온 노인 분들은 계명봉(鷄鳴峰)이 계룡(鷄龍)의 형상으로 산의 중턱에 계명암(鷄鳴庵)이 있고,

서쪽을 마주 대하여 미륵암이 있고, 동편에는 龍의 머리가 있다하여 청룡동(靑龍洞)이라 이름 지었다고 한다. 미리암의 미리는 우리말로 龍을 뜻한다며 이를 뒷받침해 준다.

신리(新里)에는 팔송정(八松亭)이 있는데, 옛날 이곳에 소나무 여덟 주가 있어 좋은 정자를 이루고 있었다 한다. 또한 상마, 하마마을은 청룡마을 서쪽에 있는 마을인데 이 곳에 삼(麻)을 많이 심었다고 한다. 용성마을은 지명이름은 분명치 않으나 청룡과 관련이 있고 청룡마을 주민과 함께 이 일대 농경지에 농사를 지으며 살아왔다. 현재는 이 일대는 개발제한 구역 및 수원보호구역이라서 지역개발에 많은 제약을 받고 있다.

## □ 남산동(南山洞)

남산동(南山洞)이란 동명은 이곳이 옛날 범어사의 사전(寺田)을 소작하는 농민들이 많아 범어사에서 볼 때 남(南)쪽 산(山)등성이라 하여 남산(南山)이라 부락 이름을 지었다고 전하여진다. 남산동은 남산(南山), 남중(南中), 신암(新岩)의 3개 자연부락으로 형성된 동으로, 신암마을을 이 지방 사람들은 서근덤이라 부르는데 석돌이 많아서 붙여졌으며, 남중마을은 남산마을과 신암마을의 중간에 위치하여 있기 때문에 지어진 이름이라 한다.

## □ 구서동(久瑞洞)

구서동은 조선시대에는 동래군 북면 구세리(仇世里)라 불리었으며, 동래부와의 거리 12리가 된다고 동래부지(東來府誌)에 기록되어있다. 그 후 대한제국시대 행정 21동등 구서리(久瑞里)와 두실리(斗實里)의 2개 리로 편성하였다.

1914년에 금단(琴端)마을과 두실(斗實)마을, 구서(久瑞)마을을 병합하여 구서리(久瑞里)라 개칭하고 동래군 북면에 소속되었다가, 1963년 부산시 동래구 북면 출장소에 편입되었다.

구서동(久瑞洞)의 지명유래는 구세리(仇世里)의 구리(仇里)는 구세동거(仇世同居)에서 따온 말로, 중국 당나라의 장공예(張公藝)는 9대가 한집에서 살았다는 고사에서 집안이 화목한 것을 이르는데, 이곳이 바로 그러한 고장이라 하여 붙여진 이름이라 한다.

여기에서 동래부지(東來府誌)의 효자효녀조(孝子孝女條)에 나오는 구주성(九周星)의 성씨(姓氏)를 따라 구세(仇世)로 되었다 한다. 또한 구세동(仇世洞)은 곳을 잘하는 동네라는 뜻에서 곳판, 곳터에서 비롯되었을 것이라 풀이하기도 한다. 금정산의 번우함(翻雨岩)이 이 동네의 위에 있는 기우소(祈雨所)로 지성을 드리는 장소였다. 여기에서 곳을 자주 벌여 동네이름이 구세(仇世)가 되었으나, 훗날 뜻이 좋은 한자음으로 구서동(久瑞洞)으로 바꾸었다 한다.

## □ 금성동(金城洞)

금성동(金城洞)은 조선시대 중기까지 동래부 북면 산성리라 칭하였는데, 조선말기 고종33년(1896년) 경남 양산군 좌이면(左耳面) 금성리(金城里)라 칭하게 되었다.

그 후 1904년 동래군 서면(西面)에 속하였다. 1906년 동래군 좌이면(左耳面)에 편입, 1918년 동래군 구포면(龜浦面)에 속하게 되었다가, 1963. 1. 1부로 부산 직할시 승격될 때 부산시 부산진구 관할에 편입, 1978. 2. 15부로 동래구에 소속되었다가, 1988. 1. 1부로 금정구에 편입되어 현재에 이른다.

금성동(金城洞)이란 동명은 금정산성(金井山城)안의 동리(洞里)라는 뜻에서 비롯된 것이다. 사적 제215호인 우리나라 최대의 이 산성은 조선시대 숙종 29년(1703년)에 축성되었다 하는데, 피난겸 항전의 보루로 축성되어 군용 물자의 저장처로 사용되기도 하였다.

## 제4절 우리 고장 명소

### □ 金井山(금정산)

- 위치 : 동으로는 부산의 금정구, 북으로는 경남 양산시, 남으로는 부산의 동래구, 서로는 북구와 접하는 넓은 지역에 위치

금정산은 해발 801.5m의 주봉인 고당봉을 중심으로 북으로 장군봉(727m)과 남으로 상계봉(638m)을 거쳐 성지곡 뒷산인 백양산(642m)까지 길게 이어져 있고, 그 사이사이에 원효봉, 의상봉, 미륵봉, 대륙봉, 파류봉, 동제봉 등의 준봉을 일구어 놓고 있다. 또한 약수터가 14군데가 있어 등산객의 목을 축여 주고 일부 구민의 식수로 쓰이고 있다. 그 밖에 2,300여 종류의 나무와 날짐승, 길짐승을 포함 600여 마리의 동물들이 서식하고 있다. 그 이외에도 가까이 동래온천, 금강공원, 범어사, 우리나라 최대 규모의 금정산성 등 명소를 두루 지니고 있다.

### □ 金井(금샘)

- 지정번호/향토문화재 제 1 호
- 지정년월일/ 2009. 12. 1
- 위치 : 금정구 청룡동 산2-1번지

금샘은 고당봉 동쪽 해발 650m에 위치한 암군 동단에 들출한 높이 10m, 둘레 7m, 화강암 꼭대기에 그 절묘한 우물이 있다. 이 우물의 둘레가 3m, 남북으로 1m 50cm, 동서로 1m 30cm, 깊이가 20cm 규모로 형성되었다. 금샘은 하트형 모양이며, 바위의 절리(수직균열)방향과 같은 남북으로 길게나 있어 포획암이 빠져나간 뒤 빗물의 작용으로 자연적으로 만들어 진 것이다.

사방이 확 트인 풍광명미한 곳, 금샘 그 둘레의 곡선미, 물결의 금빛 파장 광경은 불심의 오묘한 영험의 끝에 빛은 조물주의 또 하나의 예술품이라 하지 않을 수 없다.

금샘은 범어사 대웅전과 대각선으로 연결되어 있어 하늘과 통하는 지심(地心)의 혈맥이며, 생명의 정화수로 불심을 받들고 호국의 정기가 서린 자연 에너지를 응축한 성지(聖地)이다.

하늘에서 오색구름을 타고 금샘에 내려와 놀았다는 금빛 물고기는 바로 우주 만물의 창조신으로서 사바세계를 주재하고 불교의 수호신으로서 보살의 존중을 받고 있는 범천왕이 사는 세계에서 내려온 물고기인 것이다. 이 금빛 물고기는 신성어족의 계열로 이 물고기가 내려와 논 장소는 성역이라 생명의 원천, 창조의 모태인 풍요와 다산을 기원하는 성소(聖所)였다.

지금도 10월, 해 질 무렵 금샘을 보면 우물 안에 물고기 형상의 흙이 파여 있다. 석양과 단풍 빛이 반사되어 금빛 물로 변하고 바람에 파장이 일렁이면, 마치 금빛 물고기가 헤엄치는 것 같이 보인다.

금샘은 불가사의의 신비한 모습으로 역겹의 세월을 담아 왔다. 그냥 자연의 신비라고 하기에는 너무 신령한 정기가 가슴 벅차게 느껴진다. 금샘이 있어 금정산으로 불리고 금샘으로 하여 범어사가 세워진 그것만으로도 이 우물은 전설이 아닌 실존이다. 금정산의 금샘에 금어(金魚)가 놀았다는 역사의 현장이 오염되지 않고, 부산의 새로운 성역으로 모든 사람들에게 사랑을 받는 성소가 되어주기를 바란다.

## □ 金井山城(금정산성)

금정산성은 사적 제215호(1971. 2. 9)로 길이 18,845m, 성벽 높이 1.5~3m, 총면적은 약 2,512천평(8.2km<sup>2</sup>)의 국내에서 가장 규모가 큰 산성이다. 행정 구역상 금정구, 북구, 동래구, 경남 양산시와 성벽을 기점으로 경계(境界)하고 있으며 산 능선을 따라 성을 쌓았다.

금정산성은 임진왜란의 혹독한 피해를 입은 동래부민(東萊府民)이 난(亂)에 대비하기 위하여 쌓은 피난겸 항전성(抗戰城)이다. 건립연대는 정확히 알지 못하나 위치 및 규모 등으로 보아 삼국시대에 처음 축성된 것으로 추측된다. 금정산성은 경상감사 조태동의 건의에 의하여 숙종29년(1703)에 동래부사 박태항, 이야가 성을 쌓았고, 숙종33년(1707)에 동래부사 한배하가 증성을 새로 쌓았으며, 순조8년(1808) 동래부사 오한원이 무너지고 없어진 성을 고쳐 쌓았다. 금정산성을 지키는 일은 동래부사가 맡았으며, 유사시에는 동래, 양산, 기장 삼읍(三邑)의 군인과 승려들이 차출되어 방어토록 되어 있었고, 평상시에도 산성내에 있는 국청사, 해월사(현재는 존재하지 않음)의 승려 100여명과 범어사 승려 300여명으로 성을 지키도록 하였다.

그 후 뚜렷한 보수 없이 부분적 손질로 유지되어 오다 일제강점기에는 일본을 경계한 군사용 건물이라는 이유로 군관아 건물(軍官衙建物)은 훼손되고 무기 또한 몰수당하였다.

산성의 보수정비는 사적으로 지정된 이후인 1972년부터 붕괴·훼손된 성곽보수 등 금정산성 정비계획에 의거 연차적 사업으로 지속적으로 보수 정비하고 있다. 금정산성은 금정산의 수려한 자연경관과 천년고찰인 범어사와 더불어 우리 고장의 문화유적지이며 관광명소이자 선열들의 나라사랑 정신이 깃든 역사의 산 교육장으로 시민 모두가 아끼고 가꾸어 나가야 할 소중한 문화유산이다.

## □ 梵魚寺(범어사)

○ 위치 : 부산광역시 금정구 청룡동 546번지

신라 제30대 문무왕 18년(687년)에 의상대사가 세웠으며, 창건 당시에는 문무대왕의 명으로 대규모의 불사를 하여 요사 360방, 토지가 360결, 소속된 노비가 100여호로서 국가의 대 명찰 중에 하나였다. 그러나 임진왜란을 만나 모두 소실되어 거의 폐허가 되었으며 이에 광해군 때 다시 중건하였으나 미약하며, 현재의 건물은 대부분 조선 시대 이후의 것들이다. 이 곳 범어사는 통도사, 해인사와 함께 영남 3대 사찰로 유명하며 이 곳 경내에는 천연기념물 제176호 등나무군락, 보물 제250호 범어사 삼층석탑, 보물 제434호 범어사대웅전, 보물 제1461호 범어사 조계문과 시지정 유형문화재 제15호 범어사 당간지주, 제16호 범어사 석등 등 다양한 문화재가 소재해 있으며, 또한 금정산을 끼고 있어 삼기팔경이라는 아름다운 경치를 가지고 있다. 산내에는 100여개가 넘는 말사와 청련암, 내원암, 계명암, 대성암, 금강암, 안양암, 미륵암, 원효암, 사자암, 만성암, 지장암 등 11개의 암자가 있다.

## □ 回東 水源池(회동 수원지)

○ 위치 : 부산광역시 금정구 회동동, 선동 등 5개동 3개면에 걸쳐 위치

1946~1967년에 완공되었으며, 총 넓이는 2.17km<sup>2</sup> 저수량은 1,850톤이며 부산 시민의 중요한 식수원이요, 휴양처로 이름이 알려져 있고

천연 경승지로 조선시대 이곳에서 주자학을 공부하던 사람들이 숨어 지내면서 이 곳의 아름다운 경치를 오륜대라고 불렀다. 지금은 물속에 잠겨 있으나 이 지방의 오랜 역사와 함께 우수한 문화유물이 출토된 오륜대 고분군이 있다.

## □ 五輪臺 韓國殉教者博物館(오륜대 한국순교자박물관)

○ 위치 : 부산광역시 금정구 부곡3동 산1-4번지

오륜대 한국순교자박물관은 조선조 흥선 대원군의 병인 천주교 박해 때 1868년 음력 8월 4일 수영장대에서 참형을 받고 순교한 요한 이정식씨와 그의 동생 이삼근, 아들 이관복, 며느리 박소사 등 가족과 그 외 야재현, 차장득, 이월주, 옥소사 등 천주교 신자 8명의 순교자 유해가 안장된 곳이다.

천주교우 박진순 여사를 비롯한 순교자 헌양에 앞장 선 많은 신자들의 노력과 도움으로 1982년 9월에 오륜대 한국순교자기념관을 개관하고 2009년 3월 2일 오륜대 한국순교자박물관으로 등록되었으며, 그 동안 수집된 순교자들의 유품과 박해 시대의 많은 유물들을 전시하고 있다. 그 밖에 이 곳에는 오륜대 한국 순교자 박물관을 비롯하여 순교자 성당, 수녀원, 성모당, 대건당, 하상관 등이 있다.

## □ 釜山大 博物館(부산대 박물관)

○ 위치 : 부산광역시 금정구 장전동 산30번지 부산대학 내

1956년 3월 지금의 박물관 별관 건물이 준공되어 1964년 5월에 개관하였다. 이후 1994년 3월 구음악관을 개조하여 전시실 1,2층을 개관 현재까지 이른다. 전시유물로는 1층(종합전시실) 총 656점, 2층(기획전시실-가야문화전시실) 총378점 등 총 1034점이 전시되어 있다. 이 곳은 시대별로 유물들을 전시해 놓았으며, 부산대학교 박물관의 유물 중 동래 복천동에서 수집된 유물들이 가장 많이 전시되어 있다. 박물관은 1층 종합전시실과 2층 기획전시실로 나뉘어져 있으며, 1층은 우리나라에 사람이 살기 시작한 구석기 시대부터 조선시대에 이르기까지의 역사를 유물을 통하여 통시대적으로 개관하고 있다. 2층은 직접 조사한 가야시대의 유적과 유물을 중심으로 가야 문화를 전반적으로 조명하기 위하여 부분마다 주제를 정해 체계적으로 전시하였다. 그밖에도 초청강연회와 유적탐방, 비디오 상연회, 도서 및 영상자료 대여를 하고 있다.

## □ 國淸寺(국청사)

○ 위치 : 부산광역시 금정구 금성동 397번지

신라 시대 때 의상대사가 창건하였으며, 이후 중수를 거듭해왔으며, 숙종 29년(1703년)에 금정산성 중성을 쌓은 후 적을 막고 나라를 지키고, 보호한다는 의미로 국청사라 칭하였다. 이름의 뜻도 ‘청청한 마음으로 수행과도 같이 국난을 극복한다는 데 앞장서다’ 혹은 ‘나라가 외적의 더러운 발길에 짓밟힘을 막고 깨끗한 국토를 수호한다.’는 의미를 가지고 있다. 이 곳은 예전 금정산성을 방어하던 호국 사찰로 실제로 이 곳에는 당시 승병장이 사용한 ‘금정산성 승장인’이라는 철제인이 보관되어 있어, 이것을 보아 승군작대의 사령부가 있었다고 추측할 수 있다. 이 곳 대웅전 안에는 본존불인 석가여래불을 비롯하여 좌협시인 문수보살과 우협시인 보현보살이 모셔져 있다.

## □ 淨水庵(정수암)

○ 위치 : 부산광역시 금정구 금성동 5번지

정수암은 조선중기(1700년대) 진묵대사가 창건하였으나, 확실한 연대는 알지 못한다. 현재는 범어사 11개 암자에 속해 있으며, 전통사찰 중 하나이다. 총면적은 1,455㎡이며, 법당 2동과 요사 1동이 소재하고 있다.

## □ 彌勒寺(미륵사)

○ 위치 : 부산광역시 금정구 금성동 산1-1번지

미륵사는 통일신라시대(10세기 말) 의상대사가 범어사를 창건한 해에 원효대사가 세운 절이다. 이곳에는 한가운데 위치한 열화전 뒤편의 거대한 바위가 스님이 좌선하는 모양과 같다고 하여 좌선바위라 불리우고 있다. 이 바위는 여러개의 바위들이 모자이크한 듯이 어울려 있는데, 해가 지고 난 뒤 바위와 바위 사이의 금이 보이지 않게 될 때 전체로 보면 그 형상이 분명하게 드러난다. 이 좌선바위 뒤편에는 미륵불과 닮은 미륵불을 향해 좌선을 하고 있는 형상의 절묘한 터에 원효는 기도도량을 세운 것이다. 미륵사이란 이름도 여기에서 유래했다고 한다.

## □ 鷄鳴 烽燧臺(계명 봉수대)

○ 위치 : 범어사에서 약 1.5km 가파른 동북쪽 산 허리를 따라 고찰 계명암을 거쳐 삼각 산봉우리에 위치

지난날 부산에는 7개의 봉수대가 있었는데, 금정산에는 유일하게 이 곳에만 설치하였다. 봉수는 옛날의 원시적인 군사통신 수단으로 높은 산정에 봉화대를 설치하여 밤에는 횃불, 낮에는 연기를 피워 외적 침입 등의 위급한 상황을 알리는 역할을 한다. 이러한 봉수를 올리기 위해 설치한 대가 곧 봉수대인 것이다. 그런데, 계명봉은 그 정상 높이도 642m이며, 더구나 봉수대 자리는 계명봉의 몇 개 연봉 가운데 가장 낮은 동쪽 끝의 봉우리에 있어 봉수대는 사방으로 전망이 터져 눈에 잘 띄어야 하므로 그 위치 선정에 대해 좀 의아한 생각이 든다. 그러나 실제 현장을 가보면 이 봉우리는 해발 고도와는 상관 없이 동서남북이 시원하게 열려져 있다. 남쪽 정면으로 황령산이 가깝게 보이며, 원적산 또한 북쪽으로 가까운 거리에 있어 선명하게 보인다. 이러한 이유로 사방으로 시계가 띄어져 있어 횃불과 연기 신호를 효과적으로 전달 할 수 있는 것이다.

이 봉수대는 연변 봉수(적의 내침을 알리는 봉수)를 서울로 연결하는 내지 봉수대 양식에 해당되는 것으로 알려져 있다. 옛날에는 석축의 소성보를 이루었으나 지금은 약간의 석축을 개축하여 불을 피웠을 것으로 생각되는 동그란 자리를 만들어 놓았다.

## □ 三奇 八景(삼기 팔경)

○ 三奇 : 금정산 내 독특하고 이름 있는 세 가지 암석을 총칭하는 것으로 여기에는 원효석대, 자웅석계, 암상금정이 있다.

- 원효석대(元曉石臺) - 원효암 뒤편 암석을 말하며 매우 기묘하고 아름다우며 원효대사가 수도를 했다고 전해진다.
- 자웅석계(雌雄石溪) - 암탕과 수탕의 모습을 한 암석을 말하는데 지금은 어디에 있는지 알 수 없다.
- 암상금정(岩上金井) - 바위 위의 금빛 나는 우물을 말하며 창건의 전설을 간직하고 있는 것으로 금정산이라는 이름이 유래된 바위를 뜻한다.

○ 八景 - 범어사, 금정산 주변의 풍치림과 돌과 물, 그리고 청량한 바람 등과 같은 자연이 일구어 내는 풍정 8가지를 가리켜 부르는 말이다.

- 어산노송(魚山老松) - 범어사 경내에 들어서면 어산교 주변의 숲속 길 양쪽의 울창한 소나무 숲들이 아름다운 풍치를 자아내고 있는 모습을 먼저 볼 수 있는 데 이를 두고 어산노송이라 부른다.
- 계명추월(鷄鳴秋月) - 범어사 동편 산록에 보면 계명봉이라는 산봉우리가 있는데, 이 곳은 가을이면 금정산에서 가장 아름답게 단풍이 드는 곳으로, 이를 일컬어 계명추월이라고 부르고 있다.
- 청련야우(淸漣夜雨) - 범어사 본당 오른쪽 뒤편에는 청련암이 자리 잡고 있으며, 밤중에 이곳 객사에서 대숲으로 내리는 빗소리의 운치가 독특하고 그 화음이 아름답다 하여 이를 청련야우라고 부르고 있다.
- 대성은수(大聖隱水) - 그리고 범어사 본당을 기준으로 왼편에 계곡 바위 위에 세워진 대성암을 볼 수 있는 데, 그 밑으로 조용히 흐르는 물소리와 계곡, 바위 등이 어우러져 지하수로 흐르는 물소리가 아름답게 들린다고 하여 그것을 대성은수라고 부르고 있다.
- 내원모종(內院暮鐘) - 청련암 뒤편에는 내원암이 자리 잡고 있는데, 이 곳은 범어사 가운데서도 가장 깊은 정적이 흐르는 곳으로 이 곳에서 큰절에서 들려오는 저녁 종소리가 신묘한 운치를 자아낸다고 하여 이를 내원모종이라 부르고 있다.
- 금강만풍(金剛晚楓) - 그 곳 주변 계곡을 따라 500m을 지나면 금강암이란 암자가 나타나는데 그 곳의 주변의 풍치림이 단풍으로 옷을 갈아입을 때 또 하나의 아름다운 경관이 하나의 장관을 이룬다 하여 이를 금강만풍이라 부르고 있다.

- 의상망해(義湘望海) - 대성암에서 11km 떨어진 원효암 동쪽 능선에 돌출해 있는 곳에 의상대사가 동해를 보며 좌선한 곳인 의상대가 있다. 이 곳은 동으로는 계명봉, 밑으로는 범어사가, 멀리 회동 수원지가 둘러서 있으며 서쪽으로는 원효봉과 원효석대가 자리 잡고 있으며, 북으로는 고당봉이 자리 잡고 있어 최고의 전망대로 손꼽히고 있다. 이러한 경치를 보고, 의상망해라고 부르고 있다.
- 고당귀운(姑堂歸雲) - 금정산 정상인 고당봉은 가장 높은 곳인 만큼 고당봉에 흰 구름이 흘러가다 걸려있는 그 운치가 압권이라 하여 이를 고당귀운이라 일컫는다.

## 제5절 2009년도 주요 구정일지

월 일	시간	행 사 명	장 소
1월			
1. 2	08:30	신년인사	3층 접견실
1. 2	08:30	市 신년인사	시청 접견실(부구청장)
1. 2	08:40	직원간 신년 첫인사	1층 대강당 앞
1. 2	09:00	2009년 시무식	1층 대강당
1. 2	09:00	市 2009년 시무식	시청 1층 대강당
1. 2	11:00	통합 서3동 주민센터 개소식	통합 서3동 주민센터
1. 2	17:00	市 신년인사	상공회의소 상의홀(구청장)
1. 5	09:00	정책회의	3층 접견실
1. 6	10:00	정관지방산업단지 진입도로 개통식	화동동
1. 6	15:00	경제부처 합동 지역경제 설명회	시청 12층 국제회의실
1. 6	16:00	재정조기집행 비상대책 상황실 개소식	2층 상황실
1. 7	10:00	부산소년원장 접견	3층 접견실
1. 7	10:00	임용장 교부	부구청장실
1. 7	14:00	도시계획위원회	7층 대회의실
1. 7	16:00	보람어린이공원 현장확인	금사동
1. 8	10:30	자유총연맹 금정구지부장 접견	3층 접견실
1. 8	14:00	체육시설 등 방문	국민체육센터 등
1. 8	14:00	복지시설 순방	경로회관 등
1. 9	09:00	정책회의	부구청장실
1. 9	10:00	전국 시장·군수·구청장 초청 국정설명회	청와대
1. 9	14:00	문화재 시설 현장확인	산성복원지 등
1. 9	14:00	복지시설 순방	금정구복지관 등
1. 9	17:00	市 안영기 도시개발실장 명예퇴임식	시청 1층 대강당
1.12	09:00	정책회의	3층 접견실
1.12	11:00	제180회 임시회 제1차 본회의	의회 본회의장
1.12	16:00	부구청장 명예퇴임식	1층 대강당
1.13	10:00	제180회 임시회 2009년도 업무계획 보고	의회 상임위원회실
1.13	15:00	노인일자리사업 추진관련 회의	2층 소회의실
1.13	15:30	임용장 교부	3층 영상회의실

월 일	시간	행 사 명	장 소
1.13	16:00	제15대 박종수 부구청장 취임식	7층 대강당
1.13	16:30	간부신고	부구청장실
1.14	09:10	간부신고	3층 영상회의실
1.14	09:30	제15대 박종수 부구청장 취임식	1층 대강당
1.14	10:30	사회복지공동모금회 관계자 접견	3층 접견실
1.14	11:00	구의회 정례간담회	의회 2층 소회의실
1.14	11:00	적십자회비 모금관련 회의	2층 소회의실
1.14	14:00	이주여성 긴급지원센터 개소식	이주여성 긴급지원센터
1.15	10:30	구청장·군수협의회	대어초밥
1.15	15:00	기획예산실 업무계획 보고	부구청장실
1.15	17:00	경제진흥실 업무계획 보고	부구청장실
1.16	08:30	간부회의	2층 소회의실
1.16	09:00	전국 동시 나눔장터	구청 북측광장
1.16	10:00	금정구선거관리위원회 사무국장 접견	3층 접견실
1.16	10:00	제180회 임시회 조례안 심사	의회 상임위원회실
1.16	10:00	보건소 업무계획 보고	부구청장실
1.16	11:00	물가안정 종합대책회의	2층 소회의실
1.16	14:00	맞춤형 복지제도 운영위원회	2층 소회의실
1.16	14:00	비닐하우스 피해경감을 위한 캠페인	선두구동 주민센터~임석사거리
1.16	17:00	도시국 업무계획 보고	부구청장실
1.19	09:00	정책회의	3층 접견실
1.19	10:30	부산지방노동청 동부지청장 접견	3층 접견실
1.19	11:00	제180회 임시회 제2차 본회의	의회 본회의장
1.19	15:00	주민생활지원국 업무계획 보고	부구청장실
1.19	15:30	설맞이 전통시장 이용캠페인	장전상가시장 주변
1.19	17:00	총무국 업무계획 보고	부구청장실
1.20	09:30	洞 방문	금사동·서3동·서2동(부구청장)
1.20	10:00	부산은행 이웃돕기성품 기탁식	3층 영상회의실
1.20	13:30	洞 방문	부곡1,2, 서1동(부구청장)
1.20	14:00	노조주관 교육	1층 대강당
1.21	08:30	확대간부회의	7층 대회의실
1.21	10:30	통장연합회 신입회장단 접견	3층 접견실

월 일	시간	행 사 명	장 소
1.21	15:00	구도로관리심의회	2층 소회의실
1.21	15:30	洞 방문	부곡3, 선두구, 청룡노포동(부구청장)
1.22	10:00	임용장 교부	3층 영상회의실
1.22	10:00	실맞이 환경정비의 날 운영	동별 선정 장소
1.22	10:30	복지시설 위로방문	동래요양원의
1.22	10:30	지역경제활성화 우수시책 발굴 보고회	7층 대회의실
1.22	13:30	洞 방문	장전1,2,3동, 금성동(부구청장)
1.22	14:00	안전한 설명절 보내기 및 귀성객 교통안전 홍보 캠페인	노포동 종합버스터미널 앞
1.23	08:30	간부회의	2층 소회의실
1.23	10:30	구·군 재난관리국장회의	시 재난종합상황실
1.23	15:00	설연휴 상황실 근무자 및 당직자 교육	7층 대회의실
1.23	16:00	조례규칙심의회	부구청장실
1.28	09:00	정책회의	3층 접견실
1.28	16:00	신임 금정세무서장 접견	3층 접견실
1.29	10:30	중요목조문화재 방재시스템 구축사업 중간보고회	3층 영상회의실
1.29	11:00	관내 기업체 방문	(주) 세정
1.30	08:30	간부회의	2층 소회의실
1.30	14:00	농지처분 관련 청문회 개최	2층 소회의실
1.30	16:00	의료급여 심의위원회 개최	2층 소회의실
<b>2월</b>			
2. 2	08:30	市 확대간부회의	시청1층 대회의실
2. 2	09:00	정책회의	3층 접견실
2. 3	10:00	자유총연맹 금정구지부 임원진 접견	부구청장실
2. 4	10:00	신임 한전 동래지점장 접견	3층 접견실
2. 4	14:00	새마을부녀회장 이·취임식	7층 대회의실
2. 4	18:30	평통자문회의 정기회	골든웨딩 뷔페
2. 5	14:00	부동산평가위원회 회의	2층 소회의실
2. 5	15:00	윤산 생태숲 조성 3차사업 실시설계용역 현장설명회	윤산 팔각정
2. 5	16:00	주민자치회 권역별 운영 회의	2층 소회의실
2. 6	08:30	간부회의	7층 대회의실
2. 6	10:00	새마을지회 임원진 접견	3층 접견실
2. 6	11:00	여성단체장협의회 정기총회	7층 대회의실

월 일	시간	행 사 명	장 소
2. 9	09:00	정책회의	3층 접견실
2. 9	17:40	정월대보름 달맞이 행사	금정체육공원
2.10	09:00	창의·실용마인드 역량강화 직원특강	문화회관 소공연장
2.10	10:00	금정구자원봉사센터 관계자 접견	3층 접견실
2.10	11:00	부산대 기획처장 접견	3층 접견실
2.10	19:50	금정구의사회 정기총회	허심청 2층 크리스탈홀
2.11	10:00	제4회 조례규칙 심의회	부구청장실
2.11	10:30	하천변 도시숲 조성 실시설계용역 현장설명회	수영강 상류
2.11	14:00	소나무재선충 5년내 완전방제 선포대회	금강공원
2.11	14:00	성과관리형 자활시범사업 시행에 따른 회의	2층 소회의실
2.11	15:00	여성단체장협의회 회장단 접견	3층 접견실
2.12	09:30	임용장 교부	3층 영상회의실
2.12	10:00	간부공무원 도보현장 순찰	중앙로 등 3개 구간
2.12	10:30	자체평가위원회	2층 소회의실
2.13	08:30	간부회의	7층 대회의실
2.13	10:30	경부고속철도 금정터널 관통행사	거제2동 금정터널 내
2.13	10:30	洞 순방 구민과의 대화	선두구동
2.13	15:00	洞 순방 구민과의 대화	남산동
2.13	16:20	洞 순방 구민과의 대화	청룡노포동
2.16	09:00	정책회의	3층 접견실
2.16	10:30	금정구민체육관 배드민턴 강사 채용면접	2층 소회의실
2.17	10:30	洞 순방 구민과의 대화	장전1동
2.17	15:00	洞 순방 구민과의 대화	구서1동
2.17	16:20	洞 순방 구민과의 대화	구서2동
2.18	08:30	확대간부회의	7층 대회의실
2.18	10:30	洞 순방 구민과의 대화	금성동
2.18	15:00	洞 순방 구민과의 대화	장전2동
2.18	15:00	서·금사 재정비 촉진(뉴타운)사업 용역 중간보고	부구청장실
2.18	16:20	洞 순방 구민과의 대화	장전3동
2.19	14:00	재해위험지 복구사업 실시설계용역 중간보고 및 현장설명회	2층 소회의실

월 일	시간	행 사 명	장 소
2.19	15:00	침례병원 이웃돕기 성금 기탁식	3층 영상회의실
2.19	15:00	직원공제회 정기총회	7층 대회의실
2.20	08:30	간부회의	7층 대회의실
2.20	10:30	洞 순방 구민과의 대화	서1동
2.20	15:00	洞 순방 구민과의 대화	서3동
2.20	16:20	洞 순방 구민과의 대화	부곡2동
2.23	09:00	정책회의	3층 접견실
2.23	14:00	도시계획위원회	7층 대회의실
2.23	15:00	'09년 사회단체보조금 지원 심의위원회	2층 소회의실
2.24	08:30	부구청장·부군수 회의	市 7층 회의실
2.24	10:30	제5회 금정구청 어린이집 졸업식	어린이집 강당
2.24	11:00	제181회 임시회 제1차 본회의	의회 본회의장
2.24	15:00	洞 순방 구민과의 대화	부곡4동
2.24	15:00	교육·복지투자우선지역 지원사업 운영협의회	동래교육청 2층 소회의실
2.24	16:20	洞 순방 구민과의 대화	부곡1동
2.24	19:00	축구연합회장 이·취임식	7층 대회의실
2.25	10:00	市 통합방위지방회의	市 1층 대강당
2.25	10:30	洞 순방 구민과의 대화	부곡3동
2.25	15:00	洞 순방 구민과의 대화	서2동
2.25	16:20	洞 순방 구민과의 대화	금사동
2.25	19:00	생활체육협의회 정기총회	7층 대회의실
2.26	10:00	노인일자리사업 발대식	1층 대강당
2.26	10:00	간부공무원 도보 현장순찰	3개소
2.26	10:30	계명산 일원 도시숲 조성 시설설계용역 현장설명회	청룡동 경동@후문 팔각정
2.26	15:00	건축위원회	7층 대회의실
2.27	08:30	간부회의	7층 대회의실
2.27	10:00	임용장 교부	부구청장실
2.27	10:30	윤산 생태숲조성 3차사업 시설설계용역 중간보고회	2층 소회의실
2.27	12:00	기관장협의회	대성관
2.27	15:00	지역사회복지 대표협의체 회의	2층 소회의실

월 일	시간	행 사 명	비 고
2.27	18:00	중소기업발전협의회 정기총회	3층 영상회의실
<b>3월</b>			
3. 1	09:00	대형태극기 게양식	태극기 공원
3. 1	10:00	제90주년 3·1절 기념식	시민회관 대극장
3. 2	09:00	직원 정례조례	1층 대강당
3. 2	09:00	市 직원 정례조례	市 1층 대강당
3. 2	09:40	市 확대간부회의	市 1층 대회의실
3. 2	11:00	구청어린이집 입학식	어린이집 강당
3. 2	16:00	임용장 교부	3층 영상회의실
3. 3	05:30	가로청소 현장 확인	중앙로 등
3. 3	09:00	정책회의	3층 접견실
3. 3	11:00	제181회 임시회 제2차 본회의	의회 본회의장
3. 3	12:00	구의원과의 간담회	녹우원
3. 4	05:30	가로청소 현장확인	중앙로 등
3. 4	10:00	한국노총 금정지역지부 임원진 접견	3층 접견실
3. 4	10:30	임용장 교부	3층 영상회의실
3. 5	10:00	KT금정법인 지시장 접견	3층 접견실
3. 5	10:30	교육경비 유치단 접견	3층 접견실
3. 5	13:30	부산시가지 정비실태와 개선방안 설명회	시의회 2층 대회의실
3. 5	14:00	새봄맞이 범구민 대청결 운동	온천천 등 6개소
3. 6	08:30	간부회의	7층 대회의실
3. 6	10:00	국무총리, 지방공무원과의 대화	시청 12층 국제회의장
3. 6	10:30	노인 협동농장 개장식	노포동
3. 6	15:00	보육시설장 보육사업지침 교육	7층 대회의실
3. 6	18:00	체육회 정기총회	7층 대회의실
3. 9	09:00	정책회의	3층 접견실
3. 9	09:30	임용장 교부	3층 영상회의실
3. 9	10:00	공무원노조 임원진 접견	3층 접견실
3.10	10:00	국민건강보험공단 지시장 접견	3층 접견실
3.10	11:00	인사제도개선실무단 구성 및 회의개최	2층 소회의실
3.10	13:00	시정 현장설명회	구청광장
3.10	17:00	2020 올림픽 부산유치 대회	벡스코 전시 1홀

월 일	시간	행 사 명	장 소
3.11	10:00	금정청년회의소 임원진 접견	3층 접견실
3.11	14:00	농정심의회	2층 소회의실
3.12	10:00	간부공무원 도보현장 순찰	운천천
3.12	16:00	대학로 시범거리 조성공사 실시설계용역 중간 보고회	2층 소회의실
3.13	08:30	간부회의	7층 대회의실
3.13	14:00	여성단체장협의회장 이·취임식	7층 대회의실
3.13	14:00	재정조기집행 우수시책 예비심사	2층 소회의실
3.15	10:30	금정구연합회장기 축구대회	남산외대 1구장
3.16	09:00	정책회의	3층 접견실
3.16	09:30	임용장 교부	3층 영상회의실
3.16	14:00	민방위의 날 훈련	중앙로
3.16	14:50	인사위원 위촉장 수여	3층 접견실
3.16	15:00	인사위원회	2층 소회의실
3.17	10:30	구청장·군수협의회	동래별장
3.17	14:00	금정구중식봉사협회 정기총회	골든웨딩 뷔페
3.17	15:00	「음식물 쓰레기 10%감량」 추진계획 보고회	市 7층 행정부시장실 회의실
3.17	16:30	2009년도 시민나무심기 추진관련 관계관 회의	市 7층 회의실
3.18	07:00	민방위 비상소집 기본훈련	서동초교외 34개소
3.18	08:30	확대간부회의	7층 대회의실
3.19	10:30	노인회 금정구지회 정기총회	장전동 경로회관 3층
3.19	15:00	전국 부시장·부군수·부구청장 회의	정부중앙청사 별관 2층
3.20	08:30	간부회의	7층 대회의실
3.23	09:00	정책회의	3층 접견실
3.23	15:00	새마을지회장 이·취임식	7층 대회의실
3.23	15:00	세외수입 징수 보고회	2층 소회의실
3.24	10:00	노사협의회위원 접견	3층 접견실
3.24	11:00	민원모니터 교육 및 간담회	7층 대회의실
3.24	18:00	자유총연맹 금정구협의회장 이·취임식	7층 대회의실
3.25	09:30	임용장 교부	3층 영상회의실
3.25	10:00	새봄맞이 국토 대청결의 날	청룡노포동 용성계곡 등
3.25	18:30	洞 주민등록·인감담당자 직무교육	7층 대회의실

월 일	시간	행 사 명	장 소
3.26	10:00	조례규칙심의회	부구청장실
3.26	11:00	어르신 구정자문위원단 회의	3층 영상회의실
3.26	14:00	자활근로참여자 교육	1층 대강당
3.26	14:00	뉴타운계획 건설관계자 초청간담회	7층 대회의실
3.27	08:30	간부회의	7층 대회의실
3.27	10:30	식목일 나무심기 행사	선동 상현마을 입구
3.27	10:30	금정구지부 정기대의원 대회	7층 대회의실
3.27	14:00	청렴도 향상 및 반부패을 위한 직장교육	1층 대강당
3.27	14:50	교육경비보조금 심의위원 위촉장 수여	3층 영상회의실
3.27	15:00	교육경비보조금 심의위원회	2층 소회의실
3.27	16:30	예산성과금 자체심사위원회	2층 소회의실
3.29	09:00	금정구연합회장기 족구대회	남산외대 1구장
3.29	10:00	금정구연합회장기 배드민턴대회	경륜공단 실내체육관
3.30	09:00	정책회의	3층 접견실
3.31	07:00	민방위 비상소집 1차 보충훈련	서동초교외 26개소
<b>4월</b>			
4. 1	10:25	행정안전부장관 부산방문 시정현안 설명회	시청1층 대회의실
4. 2	10:00	광복회 지회장 접견	3층 접견실
4. 2	14:00	간부공무원 도보현장 순찰	금성동 등
4. 3	08:30	간부회의	7층 대회의실
4. 3	10:00	향토예비군의 날 행사	市 1층 대강당
4. 3	11:00	봄철 황사대비 캠페인	GS마트 앞 사거리
4. 3	16:00	지역 핵심인재 전형관련 숙명여대 관계자 접견	3층 접견실
4. 6	08:30	市 확대간부회의	시청 1층 대회의실
4. 6	09:00	정책회의	3층 접견실
4. 6	15:00	부동산중개업자 교육	1층 대강당
4. 7	10:30	건강보험공단 금정지사장 접견	3층 접견실
4. 8	15:00	서·금사 재정비촉진계획 수립관련 주민공청회	금정문화회관 대공연장
4. 8	18:00	주민자치위원장협의회 위원 위촉장 수여	2층 소회의실
4. 9	10:00	7508부대 5대대장 접견	3층 접견실
4. 9	10:30	공무원 친절교육(1차)	1층 대강당
4. 9	11:00	제182회 임시회 제1차 본회의	의회 본회의장

월 일	시간	행 사 명	장 소
4. 9	12:00	구의원과의 간담회	솔밭농원
4. 9	14:00	공무원 친절교육(2차)	1층 대강당
4.10	08:40	간부회의	7층 대회의실
4.10	10:00	에너지절약 우수단체 선정 감사패 전수	3층 접견실
4.10	11:00	청년연합회 임원진 접견	3층 접견실
4.13	09:00	정책회의	3층 접견실
4.13	10:00	한보아파트 입주민 감사패 전수	3층 접견실
4.13	10:00	제182회 임시회 조례안 심사	의회 상임위원회실
4.14	10:00	洞 주민자치위원장 「1일 명예과장」 위촉장 수여	3층 영상회의실
4.14	11:00	여원라이온스클럽 회장단 접견	3층 접견실
4.15	07:00	모범통장 선진지 견학 구청장 격려	구청광장
4.15	08:30	확대간부회의	7층 대회의실
4.15	11:00	제182회 임시회 제2차 본회의	의회 본회의장
4.15	11:30	의회개원 제18주년 기념행사	구의회 2층 소회의실
4.15	14:00	노래연습장업주 교육	1층 대강당
4.15	14:00	예산성과금 심사위원회	2층 소회의실
4.15	15:00	민방위의 날 화재대비 훈련	금사동 경호고교
4.15	15:30	민간위탁 수수료 산정 원기조사 용역 중간보고회	주민생활국장실
4.15	15:30	보육교사 금연지도자 교육	7층 대회의실
4.16	14:00	게임제공업소 업주 교육	1층 대강당
4.16	16:30	市 사법보좌관 접견	3층 접견실
4.17	08:00	자연보호금정구협의회 선진지견학 격려	보건소 옆
4.17	08:30	간부회의	7층 대회의실
4.17	11:00	지역건설활성화를 위한 간담회	2층 소회의실
4.17	12:00	기관장 협의회	대성관
4.17	16:00	동장 특별시책 교육	시청 12층 국제회의장
4.18	08:00	금정문화원 산악회 춘계산행 격려	금정문화회관 앞
4.19	09:00	구청장기 테니스대회	금정체육공원
4.19	10:00	4.19혁명 기념 신정웅 열사 추모행사	금정도서관 입구
4.20	09:00	정책회의	3층 접견실
4.21	10:30	구청장·군수협의회	남구청 대회의실

월 일	시간	행 사 명	장 소
4.22	14:00	민방위대장 교육	1층 대강당
4.22	14:00	학교용지부담금 환급조정위원회	2층 소회의실
4.22	15:00	「전통시장 찾아가는 날」 행사	구서오시계시장
4.22	18:30	영남 여성인재 육성 선언식	롯데호텔 3층 롯데아트홀
4.23	15:00	장애인의 날 기념행사	금정문화회관 대공연장
4.23	15:00	부동산평가위원회	2층 소회의실
4.23	17:30	금정구 홍보대사 위촉식	3층 영상회의실
4.24	05:40	간부공무원 벤치마킹	구청광장
4.24	10:00	사랑나눔 알뜰장터	구청광장
4.24	18:00	청년연합회 회장취임식 및 창립기념식	1층 대강당
4.25	09:00	우리 고장역사·문화탐장	범어사 일원
4.26	06:00	새마을지도자 선진지 견학 격려	영풍주유소
4.27	09:10	정책회의	3층 접견실
4.27	11:00	도로관리심의회	2층 소회의실
4.27	11:30	신규직원 업무연찬	총무국장실
4.27	15:00	민생안전 전문요원 면접	2층 소회의실
4.28	10:00	범어사 보조금사업 집행관리위원회	2층 소회의실
4.28	11:00	여름철 자연재난대비 민·관·군 간담회	재난상황실
4.28	14:00	식육판매업자 위생 교육	2층 소회의실
4.29	07:30	노인회 금정구지회 선진지 견학 격려	구청광장
4.29	10:00	조례규칙심의회	부구청장실
4.29	11:00	교육행정협의회	동래교육청
4.29	14:00	개별공시지가 권역별 순회상담	장전2동 주민센터
4.29	15:00	인사위원회	2층 소회의실
4.29	15:00	음식물쓰레기 10%줄이기 추진 회의	7층 대회의실
4.30	08:30	간부회의	7층 대회의실
4.30	14:00	洞 행정민원담당 회의	2층 소회의실
4.30	14:00	개별공시지가 권역별 순회상담	선두구동 주민센터
4.30	15:00	공공디자인개발사업 착수보고회	7층 대회의실
4.30	15:00	市문화재위원회	별관 5층 회의실

월 일	시간	행 사 명	장 소
5월			
5. 1	07:30	자유총연맹 산행대회 격려	영풍주유소앞
5. 1	09:00	직원 정례조례	1층 대강당
5. 1	09:00	市 직원 정례조례	시청 1층 대강당
5. 1	14:00	개별공시지가 권역별 순회담당	남산동 주민센터
5. 1	16:00	임용장 교부	부구청장실
5. 2	14:00	부처님 오신 날 봉축법요식	범어사 대웅전
5. 3	07:40	대한민국 자전거 축전 부산행사	벡스코 앞 올림픽공원
5. 4	08:30	市 확대간부회의	시청 1층 대회의실
5. 4	15:00	교통안전기본계획 수립용역 중간보고	도시국장실
5. 6	09:00	정책회의	3층 접견실
5. 6	11:00	재난민간모니터위원 교육 및 간담회	6층 재난상황실
5. 7	09:30	중점관리자원 확인의 날	7층 대회의실
5. 7	16:00	범어사 종합정비계획 수립용역 착수보고회	7층 대회의실
5. 8	08:30	간부회의	7층 대회의실
5. 8	10:30	뉴타운교 설치공사 실시설계 용역 착수보고회	2층 소회의실
5. 8	11:30	어르신 생활체육대회	부신종합운동장 실내체육관
5. 8	15:00	건설(하천분야) 워크숍	7층 대회의실
5.10	10:00	서·금지역 청년회원 가족체육대회	서동초등학교
5.11	09:00	정책회의	3층 접견실
5.11	15:00	향토봉사상 심사위원회 위원 위촉장 수여	3층 영상회의실
5.11	15:00	자연재난대책 추진상황 보고회	시청 재난안전대책본부 상황실
5.11	15:10	향토봉사상 심사위원회	2층 소회의실
5.11	16:00	인사위원회	2층 소회의실
5.12	08:00	새마을며느리봉사대 고부나들이 격려	구청광장
5.12	10:00	구정조정위원회	부구청장실
5.12	14:00	어르신을 위한 문화 한마당	금정문화회관 대공연장
5.12	15:00	희망근로사업 동 담당자 회의	2층 소회의실
5.13	09:10	구정조정위원회	부구청장실
5.13	11:00	제183회 임시회 제1차 본회의	의회 본회의장
5.13	15:00	자전거도로 시범사업 실시설계용역 보고회	2층 소회의실

월 일	시간	행 사 명	장 소
5.14	15:00	노동교실	7층 대회의실
5.14	15:30	건강증진협약식	2층 소회의실
5.14	17:00	임용장 교부	3층 영상회의실
5.15	08:30	간부회의	7층 대회의실
5.15	10:00	제183회 임시회 조례안 심사	의회 상임위원회실
5.15	15:00	부구청장·부군수 회의	시청 7층 회의실
5.15	17:30	부산대 패션타운 로드 패션쇼	부산대 패션타운
5.16	10:30	어린이 가족사랑 걷기대회	금정체육공원 수변공원
5.16	11:00	적십자봉사회 경로잔치	구청광장
5.16	12:00	국·실·과장 워크숍	법기수원지 앞 법기식당
5.17	09:00	생활체육협의회의장배 생활체육대회	금정체육공원 실내체육관
5.17	11:00	지동차부분장사업조합 지회장 이·취임식 및 어울림마당	금정체육공원 가족공원
5.18	09:00	정책회의	3층 접견실
5.18	10:00	부동산평가위원회	2층 소회의실
5.18	10:30	재난대응 안전한국훈련 보고회	시청 1층 대회의실
5.18	19:00	여원라이온스 클럽 창립기념 및 회장 이·취임식	코모도호텔 1층 그랜드볼룸
5.19	10:00	지부임원 면담	부구청장실
5.19	10:00	09년도 제1회 추경 세입·세출 예산안 예비심사	의회 상임위원회실
5.19	14:00	미용업영업자 위생교육	1층 대강당
5.19	19:00	충의라이온스 클럽 창립기념 및 회장 이·취임식	허심청 2층 대청홀
5.20	08:30	확대간부회의	7층 대회의실
5.20	09:30	희망근로 프로젝트사업 추진상황 보고회	7층 대회의실
5.20	15:00	멘토 발대식	7층 대회의실
5.21	09:30	임용장 교부	부구청장실
5.21	10:00	아름다운 순회봉사단	금정구 종합사회복지관
5.21	10:00	09년도 제1회 추경 세입·세출 예산안 심사	의회 2층 소회의실
5.21	11:00	안전한국훈련 대비 유관기관 회의 및 현장훈련 여행 연습	6층 재난상황실
5.21	16:00	기록물관리 전문요원 배치지원 방문 컨설팅	부구청장실
5.21	16:00	부구청장·부군수 회의	시청 7층 회의실
5.21	18:30	월드스마일 아티스트 기획공모전 개막식	금정문화회관
5.21	19:00	행정동우회 정기총회	장전3동 현대숲빌라

월 일	시간	행 사 명	장 소
5.22	08:20	새마을문고 자매결연지 방문 격려	금정보건소 옆
5.22	08:30	간부회의	7층 대회의실
5.22	11:00	제183회 임사회 제2차 본회의	의회 본회의장
5.22	14:00	아름다운 삶을 위한 완화·돌봄 교육	7층 대회의실
5.22	15:00	지역 건설산업 활성화 추진상황 보고회	시청 1층 대회의실
5.23	09:00	민간보육시설 교사 화합의 날	강서체육공원 실내체육관
5.23	10:00	구청장기 태권도 대회	금정구민체육관
5.24	08:00	洞 새마을단체장 선진지 견학 격려	영풍주유소 앞
5.25	10:00	구민의 날 기념식	금정문화회관 대공연장
5.25	15:00	금정산성 장대 복원 낙성식	금정산성 장대지
5.26	08:30	도시환경정비 및 기초질서 확립 추진상황 보고회	시청 7층 영상회의실
5.26	09:00	정책회의	3층 접견실
5.26	10:30	구청장·군수협의회	市 인재개발원
5.27	09:00	안전한국훈련 최초상황 보고회	6층 재난상황실
5.27	09:30	적극적인 사고 전환을 위한 직원 특별정신교육	7층 대회의실
5.27	12:00	보훈단체장과의 간담회	송월초밥
5.27	14:00	희망근로 추진위원회	2층 소회의실
5.27	15:00	지역자율방재단 교육	1층 대강당
5.27	15:00	호랑나비 키우기 설명회	7층 대회의실
5.27	16:00	세외수입 징수보고회	2층 소회의실
5.28	10:00	洞 주민자치위원장 「1일 명예과장」 위촉장 수여	7층 대회의실
5.28	14:00	지진(화재) 현장훈련	노포동 종합버스터미널
5.29	08:30	간부회의	7층 대회의실
5.29	10:30	부산대 패션타운 협의회 임원진 접견	3층 접견실
5.29	15:00	교통안전기본계획 수립용역 중간보고회	2층 소회의실
5.29	16:00	안전한국훈련 훈련종료 보고회	6층 재난상황실
5.29	16:00	희망근로 담당자 사전교육	7층 대회의실
5.29	17:00	조례규칙심의회	부구청장실
5.29	17:00	휘트니스센터 개장 행사	롯데캐슬골드 휘트니스센터
5.29	18:30	체육회 이사회	우정갈비
<b>6월</b>			
6. 1	08:30	市 확대간부회의	시청 1층 대회의실

월 일	시간	행 사 명	장 소
6. 1	09:00	정책회의	3층 접견실
6. 1	14:00	희망근로 프로젝트사업 발대식	두구동 수영강변
6. 2	09:00	2008회계년도 결산검사	의회 2층 소회의실
6. 2	10:00	7508부대 5대대장 접견	3층 접견실
6. 3	09:00	2008회계년도 결산검사	의회 2층 소회의실
6. 3	10:00	가족관계등록사무 감사관 접견	3층 접견실
6. 4	09:00	2008회계년도 결산검사	의회 2층 소회의실
6. 4	09:00	기후변화대응과 저탄소 녹색성장과정 교육	市 인재개발원
6. 4	11:00	전국시조가사시곡 경창대회	1층 대강당
6. 4	11:20	여자 테니스 실업팀 전국대회 출전격려	사직동 시립테니스장
6. 4	14:00	도시계획위원회	7층 대회의실
6. 5	08:30	간부회의	7층 대회의실
6. 5	09:00	2008회계년도 결산검사	의회 2층 소회의실
6. 5	09:00	기후변화대응과 저탄소녹색성장 과정 교육	市 인재개발원
6. 5	10:00	공무원노조 임원진 접견	3층 접견실
6. 5	15:00	교통안전기본계획 수립용역 최종보고	2층 소회의실
6. 6	09:55	제54회 현충일 추념행사	중앙공원 충혼탑
6. 7	14:30	원불교 부곡교당 봉불식	원불교 부곡교당 2층 대각전
6. 8	09:00	정책회의	3층 접견실
6. 8	09:00	2008회계년도 결산검사	의회2층 소회의실
6. 8	10:30	市 야구협회 부회장 접견	3층 접견실
6. 9	10:30	금정농협 이웃돕기성금 기탁식	3층 접견실
6.10	10:30	보건소 증축공사 준공식	별관 5층 회의실
6.10	18:00	주민자치위원장협의회	2층 소회의실
6.11	08:00	시민게이트볼대회 참가자 격려	구청광장
6.11	11:00	재활용촉진협의회 위원 위촉장 수여	3층 영상회의실
6.11	11:30	재활용촉진협의회	2층 소회의실
6.11	15:00	Silver 지방세홍보단 격려	3층 접견실
6.12	08:30	간부회의	7층 대회의실
6.12	09:00	재향군인회 안보현장 견학 격려	장전동 전철역 1번 출구 앞
6.12	11:00	호랑나비 날려 보내기 행사	홍법사 경내
6.12	15:30	지역자율방재단 및 자연재해지원센터 실제훈련	두구동 한물교 옆

월 일	시간	행 사 명	장 소
6.12	17:00	시장기 직원테니스대회 출전신고	3층 접견실
6.13	09:00	우리고장역사·문화탐방 운영	금정산성 범어사 일원
6.13	13:30	구민 「건강체험의 날」 행사	장전지하철역 온천천변
6.14	09:30	남산축구회장기 축구대회	남산동 외대 3구장
6.14	15:00	청년연합회 회원 연수회	금성동 땡초집
6.15	09:00	정책회의	3층 접견실
6.15	10:00	시장기 게이트볼대회 참가선수단 접견	3층 접견실
6.15	10:30	평통지문위원회 협의회장 접견	3층 접견실
6.15	14:00	민방공 대피훈련	市 전역
6.16	09:00	2009. 화랑훈련	별관 5층 회의실
6.16	11:00	「Silver 지방세홍보단 시범사업 업무협약식」	3층 영상회의실
6.16	11:30	장영실과학고 신축관련 협의	도시국장실
6.17	08:30	확대간부회의	7층 대회의실
6.17	14:00	기간제근로자 면접	2층 소회의실
6.17	16:00	회동수원지 현지순찰	회동담선착장
6.18	10:00	이동 건강체험터 운영	윤 산
6.18	10:30	자유총연맹 임원 접견	3층 접견실
6.18	12:00	금정경찰서 간부와 간담회	대성관
6.18	15:00	정기근무성적평정관련 회의	7층 대회의실
6.19	08:30	간부회의	7층 대회의실
6.19	11:30	市 「원자력을 이해하는 여성모임」 월례회	7층 대회의실
6.19	12:00	기관장협의회	대성관
6.22	09:00	정책회의	3층 접견실
6.22	09:30	임용장 교부	3층 영상회의실
6.23	15:00	부동산평가위원회	2층 소회의실
6.24	11:30	고문변호사 위촉장 수여	3층 접견실
6.24	12:00	구청 홍보 간담회	본 회초밥
6.24	15:00	지역치안협의회	7층 대회의실
6.25	10:30	보조금사업 집행관리위원회	7층 대회의실
6.25	11:00	직원아이디어 심사위원회	2층 소회의실
6.25	13:00	재향군인회 6.25 기념행사	녹우원
6.25	15:00	인사위원회	2층 소회의실

월 일	시간	행 사 명	장 소
6.25	16:00	구서1동장 이임식	구서1동 2층 회의실
6.26	08:30	간부회의	7층 대회의실
6.26	10:30	구청장·군수협의회	해운대 거북선 횃집
6.26	16:00	남산동장 이임식	남산동 2층 회의실
6.26	17:30	강진군 직원체육교류단 접견	3층 접견실
6.28	10:30	축구연합회 창립축구대회	남산동 외대 1구장
6.29	09:00	정책회의	3층 접견실
6.29	11:00	푸르지오아파트 경로당 개소식	푸르지오@경로당
6.30	11:30	퇴직자 훈장 전수식	3층 영상회의실
6.30	12:00	퇴직공무원과 오찬	해송초밥
6.30	14:00	뉴타운교 설치공사 실시설계용역 중간보고회	2층 소회의실
6.30	16:00	건강도시사업 설명회	별관 5층 회의실
6.30	16:00	상반기 공익근무요원 복무교육	7층 대회의실
6.30	16:00	금성동장 이임식	금성동 2층 회의실
<b>7월</b>			
7. 1	05:50	평통 자문위원 출범회의 출발	구청광장
7. 1	09:00	직원 정례조례	1층 대강당
7. 1	11:00	제184회 정례회 제1차 본회의	의회 본회의장
7. 1	14:00	실시설계용역 중간보고회	2층 소회의실
7. 2	14:00	여성주간 기념행사	금정문화회관 대공연장
7. 2	19:00	금정우체국 2009. 열린음악회	금정우체국 후정
7. 3	08:30	나눔장터 개장 6주년 행사	구청 북측 광장
7. 3	08:30	간부회의	7층 대회의실
7. 3	10:00	소비자식품위생감시원 위촉장 수여	3층 접견실
7. 3	15:30	노동청 부산동부지청장 접견	3층 접견실
7. 4	09:30	초등학생 물놀이 현장체험교육	구서2동 송산스포렉스
7. 5	12:30	볼링연합회장배 볼링대회	장전동 뉴현대볼링장
7. 6	09:00	정책회의	3층 접견실
7. 6	09:00	市 직원 정례조례	시청 1층 대강당
7. 6	10:00	임용장 교부	7층 대회의실
7. 7	10:00	제184회 정례회 2008회계년도 결산안 심사(여결위)	의회 2층 소회의실
7. 7	15:30	임용장 교부	3층 접견실

월 일	시간	행 사 명	장 소
7. 7	16:00	제16대 양문석 부구청장 취임식	1층 대강당
7. 7	19:00	제1회 산성막걸리 동창회	산성문화체험촌
7. 8	11:00	제184회 정례회 제2차 본회의	의회 본회의장
7. 8	14:00	어린이집 취사원 면접	2층 소회의실
7. 9	15:00	저출산 극복 포럼	1층 대강당
7.10	08:30	간부회의	7층 대회의실
7.10	10:00	서3동 주민대표 접견	3층 접견실
7.10	11:00	새마을지회 환경정비	금사동 수영강변
7.12	09:00	자유총연맹 금정구지회 제3지역 단합대회	구청앞 영풍주유소
7.13	09:00	정책회의	3층 접견실
7.13	11:00	보육시설장 교육	7층 대회의실
7.13	15:00	구·군 부단체장 회의	시청7층 회의실
7.14	10:00	공무원노조 단체교섭 제1차 본교섭	3층 영상회의실
7.14	12:00	부곡1동 새마을부녀회 무의탁노인 중식접대	부곡1동 주민센터
7.15	08:30	확대간부회의	7층 대회의실
7.15	11:00	부산은행 이웃돕기 성품 기탁식	구청현관 입구
7.15	12:00	서3동 새마을부녀회 무의탁노인 중식접대	서3동 주민센터
7.15	14:00	공공디자인 실무협의	2층 소회의실
7.16	10:30	보훈단체장 접견	3층 접견실
7.16	19:00	제1회 산성막걸리 동창회	산성문화체험촌
7.17	11:00	부산대학교 총장 방문	부산대학교
7.19	08:00	서3동 청년회 단합대회 격려	서3동 길부주차장 옆
7.20	09:00	정책회의	3층 접견실
7.20	10:30	보훈단체장 접견	3층 접견실
7.20	11:00	금정문화원 노래교실 방문	금정문화회관 4층
7.20	14:00	洞 방문	서1·서2·서3·금사동
7.21	09:30	洞 방문	부곡1·부곡2·부곡4동
7.21	10:00	체육회 임원진 접견	3층 접견실
7.21	14:00	부동산평가위원회	2층 소회의실
7.21	16:30	洞 행정민원담당 회의	2층 소회의실
7.22	09:30	洞 방문	부곡3·청룡노포·선두구동
7.22	09:30	희망근로프로젝트사업 주요부서 과장회의	총무국장실
7.22	11:00	6.25참전 전우회 임원진 접견	3층 접견실

월 일	시간	행 사 명	장 소
7.22	13:30	洞 방문	장전1·장전2·장전3·금성동
7.23	09:30	洞 방문	구서1·구서2·남산동
7.23	11:00	농협 이웃돕기 성품 기탁식	구청현관 입구
7.23	15:00	세외수입징수보고회	2층 소회의실
7.23	18:30	구청장·군수협의회	사하구 삼화횃집
7.24	08:00	금정문화원 문화탐방 격려	금정문화회관 앞
7.24	08:30	간부회의	7층 대회의실
7.24	09:30	임용장 교부	부구청장실
7.24	10:00	새마을부녀회 환경안내소 개소식	범어사입구 이동초소
7.24	12:00	장전2동 새마을부녀회 어르신 중식접대	장전2동 주민센터
7.27	09:00	정책회의	3층 접견실
7.27	10:30	한국노총 부산지역본부 의장접견	3층 접견실
7.27	15:00	인사위원회	2층 소회의실
7.27	15:20	행안부 희망근로프로젝트 평가반 접견	3층 접견실
7.27	17:00	근무성적평가위원회	부구청장실
7.27	19:00	평통자문회의 금정구협의회 출범식	금정문화회관 웨딩홀
7.28	09:30	임용장 교부	부구청장실
7.28	10:30	도심철도이전 추진위원회 사무국장 접견	3층 접견실
7.28	14:00	도로관리심의회	2층 소회의실
7.29	10:30	금정예술제추진위원장 접견	3층 접견실
7.30	10:30	대한주부교실 부산지회장 접견	3층 접견실
7.30	14:00	용역 중간보고회	2층 소회의실
<b>8월</b>			
8. 3	08:30	市 확대간부회의	시청 1층 대회의실
8. 3	10:00	수습행정관 접견	총무국장실
8. 5	14:30	전국 i-사랑카드 어린이집 지원시스템교육	1층 대강당
8. 7	08:30	간부회의	7층 대회의실
8. 7	10:00	임용장 교부	3층 영상회의실
8. 10	11:00	금정예술제 추진위원회	2층 소회의실
8. 11	09:30	조례규칙심의회	부구청장실
8.14	10:00	새마을부녀회 환경안내소 폐소식	범어사입구 이동초소
8.14	10:30	구 홈페이지 통합구축사업 중간보고회	별관 5층 회의실

월 일	시간	행 사 명	장 소
8.14	15:00	공직자 윤리위원회	2층 소회의실
8.15	09:00	광복절 대형태극기 게양식	태극기 소공원
8.15	10:00	광복절 경축식	市 문화회관 대극장
8.17	08:00	직원 비상소집 훈련	1층 대강당
8.17	09:00	정책회의	3층 접견실
8.17	15:00	「그린 부산」 추진상황 보고회	市 1층 대회의실
8.17	16:00	사회복지보조금 수급계좌 정비 담당자 교육	2층 소회의실
8.18	09:00	을지연습 최초 보고회	7층 대회의실
8.18	14:00	을지연습 전시 주요 현안과제 발표 및 토의	7층 대회의실
8.18	16:00	7508부대 연대장 접견	3층 접견실
8.18	17:00	통합방위협의회	3층 영상회의실/7층 대회의실
8.19	07:00	고엽제전우회 전적지순례 격려	영풍주유소 앞
8.19	09:00	을지연습 일일연습 상황보고	7층 대회의실
8.19	09:30	단체교섭 실무교섭 대응안 보고회	부구청장실
8.19	14:00	보행환경 개선을 위한 관계관 회의	市 1층 대회의실
8.20	09:00	을지연습 최종보고회	7층 대회의실
8.20	10:30	교육경비유치단 접견	3층 접견실
8.20	11:00	공공디자인 개발사업 중간보고회	3층 영상회의실
8.20	12:20	주부모니터단 캠페인활동 격려	범어사 경내
8.21	09:30	공무원노조 임원진 접견	3층 접견실
8.24	09:00	정책회의	3층 접견실
8.25	14:30	희망근로사업 우수 지자체 시상 및 보고회	정부중앙청사
8.27	11:00	제185회 임시회 제1차 본회의	의회 본회의장
8.27	14:00	전국 시장·군수·구청장 총회	강원도 속초시 마레몬스 호텔
8.27	15:00	재정계획 및 운용 위원회	2층 소회의실
8.28	08:30	간부회의	2층 소회의실
8.28	10:00	전국 시장·군수·구청장 총회	강원도 속초시 마레몬스 호텔
8.28	15:00	장애인복지관 기본 설계(안) 보고회	2층 소회의실
8.29	14:00	구청장기 축구대회	선동진디구장
8.31	09:00	정책회의	3층 접견실
8.31	10:00	제185회 임시회 조례안 심사	의회 상임위원회실
8.31	14:00	도시계획위원회	2층 소회의실

월 일	시간	행 사 명	장 소
9월			
9. 1	09:00	市 직원 정례조례	市 1층 대강당
9. 1	14:00	시장초청 시정 현장방문	7층 대회의실 등
9. 2	09:00	직원 정례조례	1층 대강당
9. 2	10:00	제185회 임시회 현장방문	서3동 건강도시센터 등
9. 2	16:00	단체교섭안 검토 보고회	부구청장실
9. 2	16:00	선동 상현2길 도로개설공사 실시설계용역 중간보고회	2층 소회의실
9. 3	11:00	제185회 임시회 제2차 본회의	의회 본회의장
9. 4	07:30	서1동 새마을부녀회 추계단합대회 격려	서1동 89번 종점
9. 4	10:00	단체협약 실무교섭 사전설명회	3층 접견실
9. 4	16:00	금정우체국장 접견	3층 접견실
9. 4	18:30	체육회 임원회의	회동동 산호정
9. 7	08:30	市 확대간부회의	市 1층 대회의실
9. 7	09:00	정책회의	3층 접견실
9. 8	12:00	금중회 무의탁노인 중식접대 격려	부곡동 주민센터
9. 8	15:00	사회복지시설 종사자 신종 인플루엔자 대응교육(1차)	1층 대강당
9. 8	16:00	사회복지시설 종사자 신종 인플루엔자 대응교육(2차)	1층 대강당
9. 9	08:00	금정문화원 전국행사 참가 격려	금정문화회관 앞
9. 9	10:00	유치원연합회장단 접견	3층 접견실
9. 9	11:00	서1동 민간사회안전망 단합대회 격려	서1동 주민센터
9. 9	18:00	주민자치위원장협의회 월례회	2층 소회의실
9.10	15:00	공공하수처리시설 운영관리 평가 시상식	정부 과천청사
9.11	08:30	간부회의	2층 소회의실
9.11	09:30	보행환경 개선 및 폐공가 정비 추진상황 보고회	2층 소회의실
9.11	10:30	금강부광아파트 입주자대표 접견	3층 접견실
9.14	09:00	정책회의	3층 접견실
9.14	09:30	구 홈페이지 통합구축사업 디자인 시안 보고회	3층 영상회의실
9.14	10:30	라이온스클럽 부산지구 임원진 접견	3층 영상회의실
9.14	11:00	구상사업 보고회	2층 소회의실
9.15	10:30	구청장·군수협의회	대성관
9.15	11:00	구상사업 보고회	2층 소회의실
9.16	10:30	원광사 이웃돕기 성품 전달식	3층 접견실

월 일	시간	행 사 명	장 소
9.16	10:30	구상사업 보고회	부구청장실
9.16	11:00	동래교육청 교육장 접견	3층 접견실
9.16	15:00	물가안정 종합대책회의	2층 소회의실
9.17	10:00	사랑의 종이접기 작품 전달식	3층 접견실
9.17	10:30	구상사업 보고회	2층 소회의실
9.18	10:00	금정구선관위 사무국장 접견	3층 접견실
9.18	10:30	구상사업 보고회	2층 소회의실
9.18	11:00	2009. 「차없는 날」 행사 캠페인	GS마트 앞
9.20	10:00	구청장기 배드민턴대회	금정체육공원 실내체육관
9.21	09:00	정책회의	3층 접견실
9.21	09:30	임용장 교부(5급 승진)	3층 영상회의실
9.21	11:00	구·군 의장협의회	의회2층 소회의실
9.21	14:00	일반음식점 위생교육	1층 대강당
9.21	14:00	자위소방대원 교육	7층 대회의실
9.22	10:00	민방위대 창설 제34주년 기념식	1층 대강당
9.22	14:00	일반음식점 위생교육	1층 대강당
9.22	14:30	이웃돕기성품 기탁식	접견실/구청현관
9.22	17:00	“청사 화재대비” 화재진압·대피 합동훈련	구청광장
9.23	08:30	확대 간부회의	7층 대회의실
9.23	10:30	희망나무심기 행사	오륜동 일원
9.23	14:30	일반음식점 위생교육	1층 대강당
9.24	09:00	도시국 구상사업 보고	3층 영상회의실
9.24	10:30	주민생활지원국 구상사업 보고	3층 영상회의실
9.24	13:00	직원화합 족구대회	금정체육공원 족구장
9.24	14:30	일반음식점 위생교육	1층 대강당
9.24	15:00	부산은행 이웃돕기성품 기탁식	접견실/구청현관
9.25	08:30	간부회의	2층 소회의실
9.25	10:00	보건소 구상사업보고	3층 영상회의실

월 일	시간	행 사 명	장 소
9.25	10:30	금정도서관 구상사업보고	3층 영상회의실
9.25	11:00	금정문화회관 구상사업보고	3층 영상회의실
9.25	13:00	직원화합 족구대회	금정체육공원 족구대회
9.25	14:30	총의라이온스 이웃돕기 성금 기탁식	3층 접견실
9.25	15:00	구간부·구의원 족구경기	금정체육공원 족구대회
9.25	15:00	물가안정 홍보캠페인	GS마트 앞
9.25	18:00	체육회 이사회	7층 대회의실
9.28	09:00	정책회의	3층 접견실
9.28	09:30	금정예술제 추진상황 보고회	3층 영상회의실
9.28	10:30	구·군 희망근로 T/F팀 추진상황 설명회	7층 대회의실
9.28	12:00	기관장협의회	대성관
9.28	15:00	교통안전정책 심의위원회	7층 대회의실
9.28	16:30	장애인복지관 기본 및 실시설계 보고회	2층 소회의실
9.29	10:00	경제진흥실 구상사업보고	3층 영상회의실
9.29	11:00	기획감사실 구상사업보고	3층 영상회의실
9.30	10:00	구홈페이지 통합구축사업 완료보고회	7층 대회의실
9.30	11:10	사회복지시설 위문방문	남광복지원외 3개소
9.30	14:00	「금정의 노래」 심사위원회	2층 소회의실
<b>10월</b>			
10. 1	09:00	총무국 구상사업 보고	3층 영상회의실
10. 1	10:30	사회복지시설 위문방문	동래양로원외 7개소
10. 1	14:00	임용장 교부	부구청장실
10. 1	15:00	추석연휴 상황(당직)근무자 교육	7층 대회의실
10. 3	14:00	시장님 현장방문	영락공원
10. 5	09:00	시민의 날 성역 참배	총렬사
10. 5	10:00	시민의 날 기념식	시청 1층 대강당
10. 5	14:00	범어사 안내소 및 화장실 준공식	범어사 입구 안내소
10. 5	15:00	신규임용자과정 방문학습	7층 대회의실
10. 6	08:30	市 확대간부회의	시청 1층 대회의실
10. 6	09:00	정책회의	3층 접견실
10. 6	17:00	OECD세계포럼 추진상황 보고회	시청 1층 대회의실
10. 7	11:00	제186회 임시회 제1차 본회의	의회 본회의장

월 일	시간	행 사 명	장 소
10. 7	16:00	洞 행정민원담당 회의	2층 소회의실
10. 8	10:00	제186회 임시회 2018년도 행정감사정 및 차요구사항 추진실적 보고	각 상임위원회실
10. 8	11:00	재향군인의 날 기념식	7층 대회의실
10. 8	13:30	뉴타운교 디자인 용역 중간보고회	2층 소회의실
10. 9	08:30	간부회의	2층 소회의실
10. 9	18:00	남광종합사회복지관 별관 리모델링공사 준공식	남광종합사회복지관
10. 9	18:30	금정예술제 금정미술전	스포원파크갤러리
10. 9	19:00	금정예술제 개막식	금정체육공원 특설무대
10.10	14:00	금정예술제 금정합창제	금정체육공원 특설무대
10.10	15:00	범어사 개산대제	범어사 대웅전
10.10	15:30	금정예술제 전통성년식	금정체육공원 특설무대
10.10	17:00	금정예술제 금정무용제	금정체육공원 특설무대
10.11	19:00	금정예술제 스마일금정 피날레공연	금정체육공원 특설무대
10.12	09:00	정책회의	3층 접견실
10.12	15:00	단체교섭 제1차 실무교섭	2층 소회의실
10.13	10:00	제186회 임시회 안전심사(제2회 추경 등)	각 상임위원회실
10.13	14:30	일반음식점 위생교육	1층 대강당
10.13	17:30	임용장 교부	3층 영상회의실
10.14	14:30	일반음식점 위생교육	1층 대강당
10.15	10:30	숙명여대 지역 핵심인재 심사	2층 소회의실
10.15	10:30	노인 교통사고 예방을 위한 협약 체결	금정경찰서 중회의실
10.15	14:00	민방위의 날 차량행군	중앙로
10.15	16:00	민간근로자 성희롱 예방교육	1층 대강당
10.16	10:30	안전모니터요원 위촉식	7층 대회의실
10.16	11:00	교육경비 유치단 접견	3층 접견실
10.16	15:00	이웃돕기 성품 기탁식	접견실/1층 현관
10.16	15:00	여성발전기금 관리위원회	2층 소회의실
10.16	16:00	메드윌병원 개원 기념식	구서1동 메드윌 병원
10.17	19:00	부산불꽃축제	아쿠아펠리스 호텔 앞
10.18	09:00	시민생활체육대회	아시아드 주경기장
10.19	09:00	정책회의	3층 접견실
10.19	10:00	서·금뉴타운 A구역 재개발조합추진위원 접견	3층 접견실
10.19	10:00	제186회 임시회 예결위 안전심사	각 상임위원회실

월 일	시간	행 사 명	장 소
10.19	15:30	업무계획 보고(총무과)	2층 소회의실
10.20	09:30	미용업 영업자 위생교육	1층 대강당
10.20	09:30	조례규칙심의회	부구청장실
10.20	11:00	제186회 임시회 제2차 본회의	의회 본회의장
10.20	14:00	범어사 종합정비계획수립 용역사업 추진사항 보고	부구청장실
10.20	15:00	2010년 업무계획보고(환경위생과,청소행정과)	2층 소회의실
10.21	08:30	확대간부회의	7층 대회의실
10.21	10:00	벽화사업 현장견학	금사공단 벽화사업현장
10.21	1300	전국체전 선수단 인솔	대전
10.21	14:00	정관지방 산업단지 진입도로 개통식	정관면 행사장
10.21	14:00	친환경 주차사업 실시설계용역 최종보고회	2층 소회의실
10.21	17:30	구청장·군수협의회	수영구 밀레니엄 힐집
10.22	10:00	제16회 노인장기대회	장전1동 경로회관3층
10.22	10:30	전국체전 선수단 격려	대전 충남대 문화테니스장
10.22	13:30	녹색성장 “생생도시”선정 현장평가	경륜공단 회의실
10.23	15:00	인사위원회	2층 소회의실
10.23	16:30	문화공보과 업무계획 보고	2층 소회의실
10.26	09:00	정책회의	3층 접견실
10.26	10:00	2010년 업무계획보고(농업복지과,주민생활지원과)	2층 소회의실
10.26	11:00	금정문화원 창립10주년 기념전시회	금정문화회관 전시실
10.27	10:00	2010년 업무계획보고(건축과,재무과)	2층 소회의실
10.27	10:00	區간부 환경정비 합동순찰	범어사 등
10.27	14:00	주민자치회 솜씨 자랑 한마당	1층 구민홀
10.27	14:00	중점관리자원 확인의 날	7층 대회의실
10.28	10:30	녹색지킴이 윤산 정화활동	서곡초등학교 뒤
10.28	11:00	세외수입 징수보고회	2층 소회의실
10.28	14:00	기록물관리·정보공개 직원교육	1층 대강당
10.28	14:30	2010년 업무계획보고(교통행정과,토지관리과)	부구청장실
10.28	15:00	단체협약 제2차 실무교섭	2층 소회의실
10.29	10:00	업무계획 보고(도시안전과)	2층 소회의실
10.29	14:00	불부합도시관리계획 정비용역 보고회	2층 소회의실
10.29	18:00	중소기업발전협의회	3층 영상회의실
10.30	08:30	간부회의	2층 소회의실

월 일	시간	행 사 명	장 소
10.30	10:00	시장기 구·군 직원 축구대회 출전신고	3층 접견실
10.30	10:30	공공디자인 개발사업 완료보고회	3층 영상회의실
10.30	14:00	2010년 업무계획보고(건설과, 복지지원과)	2층 소회의실
10.30	15:00	도로관리심의회	2층 소회의실
10.30	17:00	대통령기 국민독서경진대회 금정구예선 시상식	7층 대회의실
<b>11월</b>			
11. 2	09:00	직원정례조례	1층 대강당
11. 2	09:00	市 직원 정례조례	市 1층 대강당
11. 2	09:40	市 확대간부회의	市 1층 대회의실
11. 2	11:00	민주평통 강진군·금정구협의회 합동회의	7층 대회의실
11. 3	09:00	정책회의	3층 접견실
11. 3	10:30	2010년 업무계획 보고(금정도서관, 금정문화회관)	금정도서관, 금정문화회관
11. 3	15:00	공익근무요원 복무교육	7층 대회의실
11. 4	14:00	G20 핵심국정과제 간부공무원 특별교육	대구 EXCO
11. 4	14:00	고당봉 쓰레기정비 관련 회의	7층 대회의실
11. 4	14:30	경제진흥실 업무계획 보고	2층 소회의실
11. 5	09:30	조례규칙심의회	부구청장실
11. 5	10:30	구정조정위원회	부구청장실
11. 5	14:00	보조금사업 집행관리위원회	2층 소회의실
11. 5	15:00	부산은행 이웃돕기 성품기탁식	접견실/1층 현관
11. 5	15:00	2010년 업무계획 보고(도시안전과, 기획감사실)	2층 소회의실
11. 6	10:00	메드윌병원 이웃돕기 성품기탁식	접견실/1층 현관
11. 6	10:30	보건복지부 정례설명회	세종문화회관 세종홀
11. 6	11:00	금정산 고당봉 주변 쓰레기 정비	북문광장
11. 6	16:00	금정예술제 추진위원회	2층 소회의실
11. 7	10:30	2009년 부산시보육인한마음대회	경륜공단 실내체육관
11. 7	10:00	제1회 부산시 4대 사찰 한마음체육대회	금정중학교 운동장
11. 9	09:00	정책회의	3층 접견실
11. 9	10:30	2009 단체협약 체결식	3층 영상회의실
11. 9	15:00	장애인복지관 기본 및 실시설계 최종보고회	3층 영상회의실
11.10	09:30	총무국 업무계획 보고	3층 영상회의실
11.10	10:30	주민생활지원국 업무계획 보고	3층 영상회의실

월 일	시간	행 사 명	장 소
11.11	16:00	벽화사업 현장견학	금사공단 벽화사업 현장
11.12	10:00	녹색지킴이 아름다운 금정산 만들기 행사	범어사경외주차장
11.12	11:00	향토문화재 위원회	2층 소회의실
11.12	15:00	신규직원 소양교육	2층 소회의실
11.12	16:00	직원 건강특강 및 소음악회	1층 대강당
11.13	08:30	간부회의	2층 소회의실
11.13	09:00	시장기 직원 테니스대회 출전신고	3층 접견실
11.13	09:30	도시국 업무계획 보고	3층 영상회의실
11.13	10:30	보건소 업무계획 보고	3층 영상회의실
11.13	11:00	금정도서관 업무계획 보고	3층 영상회의실
11.13	14:00	도로명 주소 T/F팀 회의	7층 대회의실
11.14	10:00	제3회 부산시 토목직공무원 한마음체육대회	노포동지하철 차량기지창 운동장
11.14	10:00	제10회 4개구 세정공무원 친선체육대회	태광인력개발원 잔디구장
11.15	09:30	구청장기 족구대회	남산동 외대구장
11.15	10:30	구민 건강 걷기대회	두구동 한물고 밀
11.16	09:00	정책회의	3층 접견실
11.16	11:00	제187회 정례회 제1차 본회의	의회 본회의장
11.16	15:00	지방재정계획 및 운용위원회	2층 소회의실
11.17	09:30	금정문화회관 업무계획 보고	3층 영상회의실
11.17	10:00	중식봉사협회 이웃돕기 성품기탁식	접견실/1층 현관
11.17	10:00	경제진흥실 업무계획 보고	3층 영상회의실
11.17	11:00	기획감사실 업무계획 보고	3층 영상회의실
11.17	15:00	민주평통 통일무지개 회원 발대식	1층 대강당
11.17	15:00	장애인활동 보조 서비스 인정위원회	2층 소회의실
11.18	08:30	확대 간부회의	7층 대회의실
11.18	11:00	금정문화원 창립 10주년 기념행사	1층 대강당
11.18	15:00	구정조정위원회	2층 소회의실
11.19	10:00	제187회 정례회 행정사무감사 (기획감사실,경제진흥실,주민생활지원과,복지지원과)	각 상임위원회실
11.20	10:00	부산시 건축사회 회장단 접견	3층 접견실
11.20	10:00	제187회 정례회 행정사무감사 (보건소,총무과,청소행정과,환경위생과)	각 상임위원회실
11.20	17:30	구청장·군수 협의회	강서구 녹산동 용식당

월 일	시간	행 사 명	장 소
11.23	09:30	정책회의	3층 접견실
11.23	10:00	이웃돕기 성품기탁자 접견	3층 접견실
11.23	10:00	제187회 정례회 행정사무감사 (문화공보과,세무과,도서관,농업녹지과,도시안전과)	각 상임위원회실
11.24	14:00	제187회 정례회 행정사무감사 (재무과,민원봉사과,교통행정과,건축과)	각 상임위원회실
11.24	18:30	기획전시회	금정문화회관 생활 로비관
11.25	10:00	제187회 정례회 행정사무감사 (금정문화회관,건설과,토지관리과)	각 상임위원회실
11.25	14:00	행정사무감사(총괄보충 감사 및 총평)	각 상임위원회실
11.26	10:00	주민등록 소양교육	2층 소회의실
11.26	16:00	금고지정심의위원회	2층 소회의실
11.27	08:30	간부회의	2층 소회의실
11.27	10:00	동래교육청 홍보영상물 인터뷰	3층 접견실
11.27	10:00	주민등록 소양교육	2층 소회의실
11.27	14:00	보육정책위원회	2층 소회의실
11.27	15:00	지역치안협의회	7층 대회의실
11.30	09:00	정책회의	3층 접견실
11.30	11:00	브니엘학원생 하교길 안전사고 예방을 위한 대책회의	2층 소회의실
11.30	16:00	범어사 종합정비계획 용역사업 보고회	7층 대회의실
<b>12월</b>			
12. 1	15:50	2009. 자원봉사자 만남의 날 행사	1층 대강당
12. 2	09:10	임용장 교부	부구청장실
12. 2	13:00	낙동강 살리기 희망선포식	대구 달성군 논공읍
12. 2	15:00	금정사다리운동 발대식	1층 대강당
12. 3	10:00	제187회 정례회 조례안 심사	각 상임위원회실
12. 3	12:00	사랑의 김장나누기 행사 관련 오찬	구내식당 별관
12. 4	11:00	제187회 정례회 제2차 본회의	의회 본회의장
12. 4	12:30	금성동 정보화마을 관련 동래교육청과 간담회	동래 일신초밥
12. 4	13:00	웰빙 그린웨이 회동수원지 구간 현지 확인	선동 상현마을
12. 4	18:30	기관장협의회	대성관
12. 7	08:30	市 확대간부회의	시청 1층 대회의실
12. 7	09:00	정책회의	3층 접견실

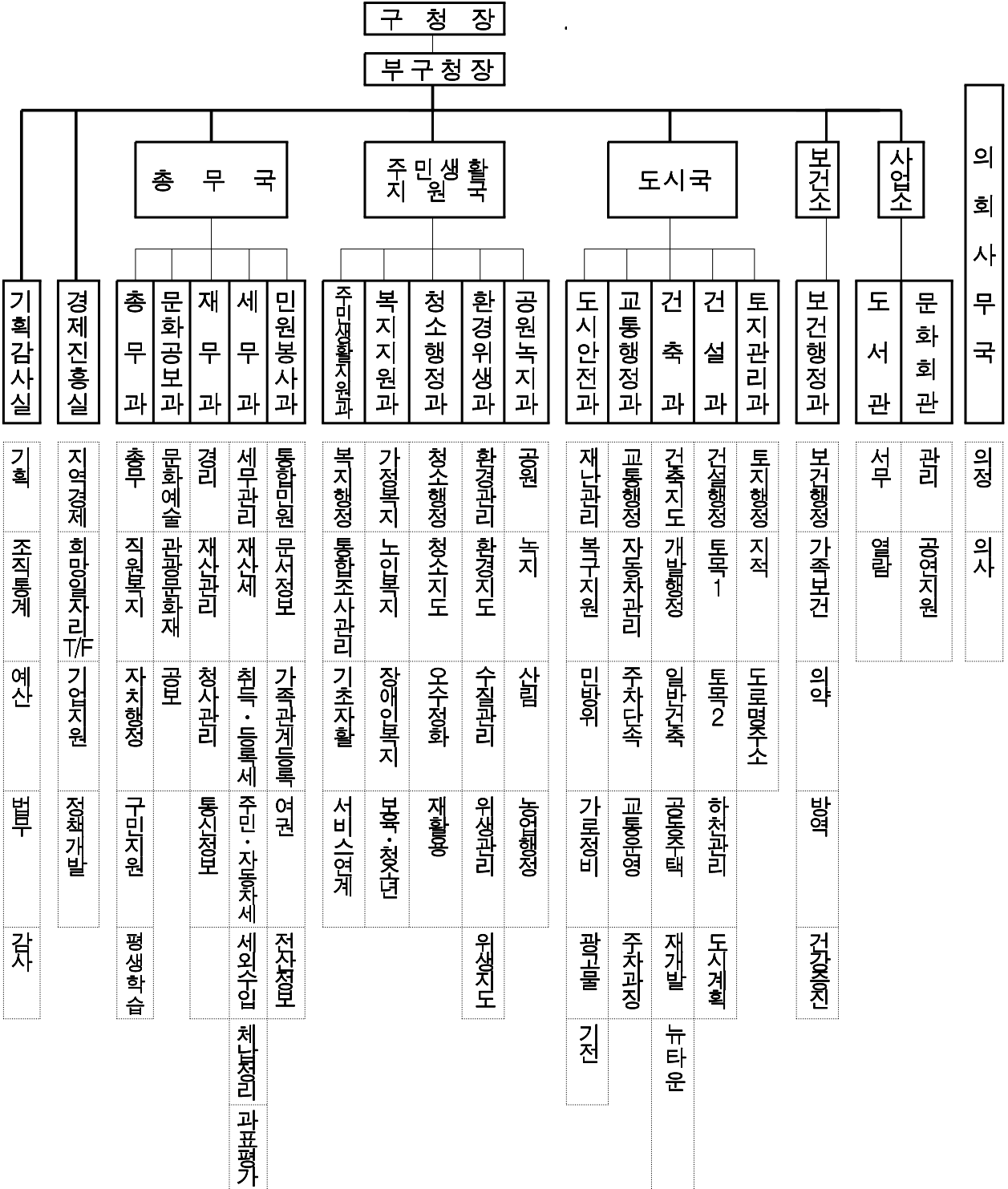
월 일	시간	행 사 명	장 소
12. 7	15:00	민방위 편성지침 전달교육	7층 대회의실
12. 8	15:00	전국 시·군·구 부단체장 회의	정부중앙청사 별관2층 대강당
12. 8	18:30	금정문에 출판기념회	금정문화회관 귀빈관
12. 9	10:00	제187회 정례회 2010년도 예산안 예비심사	의회 각 상임위원회실
12.10	15:00	부산의료 관광정보센터 개소식	대동빌딩 1층 부산의료관광 정보센터
12.10	15:00	근무성적평정관련 서무회의	7층 대회의실
12.11	08:30	간부회의	7층 대회의실
12.11	15:00	부곡4동 대동다숲 입주자대표 집견	3층 접견실
12.11	18:00	체육회 송년회	녹우원
12.14	09:00	정책회의	3층 접견실
12.14	10:30	제187회 정례회 2010년도 예산안 심사(예결위)	의회 소회의실
12.14	15:00	사회복지시설 실무책임자 교육	7층 대회의실
12.15	09:30	“미소옹” 심사위원회	부구청장실
12.15	10:00	2010년 환경미화원 면접심사	지하층 자료관
12.15	11:00	제197회 정례회 제3차 본회의	의회 본회의장
12.16	08:30	확대간부회의	7층 대회의실
12.16	14:00	공직자윤리위원회	2층 소회의실
12.16	15:00	금정구 복지장학금 수여식	7층 대회의실
12.16	15:00	아동급식위원회	2층 소회의실
12.17	10:00	제187회 정례회 2009년도 제3회 추경안 예비심사	의회 각 상임위원회실
12.17	11:00	관광서비스 개선과제 추진상황보고회	시청 1층 대강당
12.18	10:00	도로명 주소 T/F팀 회의	7층 대회의실
12.18	10:30	순복음금정교회 이웃돕기 성품 기탁식	3층 접견실/1층 현관
12.18	11:00	직원아이디어 심사위원회	2층 소회의실
12.18	14:00	초록삼터 금정21추진위원회	2층 소회의실
12.18	15:00	현업부서 종사원 정년퇴임식	7층 대회의실
12.18	18:30	노사정 화합한마당	금정문화회관 귀빈관
12.21	09:00	정책회의	3층 접견실
12.21	10:30	제187회 정례회 2009년도 제3회 추경안 심사(예결위)	의회 소회의실
12.21	15:00	신임 한전동래지점장 접견	3층 접견실
12.21	19:00	구청장·군수협의회	시장관사 열린행사장



# 제6절 기 구 표

부산광역시 금정구  
(2010. 4. 29)

기	실·국 본 부	실·과 담당관	담당· 팀	의 회	직 속 기 관	사업소	등
구	3 국	2 실 15 과	78담당 1팀	1국3전문 2담당	1소1과 5담당	2소 4담당	17



## 구정백서발간연혁

- 제 1 집 : 1991년
- 제 2 집 : 1992년
- 제 3 집 : 1994년
- 제 4 집 : 1995년
- 제 5 집 : 1996년
- 제 6 집 : 1997년
- 제 7 집 : 1998년
- 제 8 집 : 1999년
- 제 9 집 : 2000년
- 제 10 집 : 2001년
- 제 11 집 : 2002년
- 제 12 집 : 2003년
- 제 13 집 : 2004년
- 제 14 집 : 2005년
- 제 15 집 : 2006년
- 제 16 집 : 2007년
- 제 17 집 : 2008년
- 제 18 집 : 2009년
- 제 19 집 : 2010년

## 2010 구정백서

2010년 6월 일 인쇄  
2010년 6월 일 발행

발행 釜山廣域市金井區  
편집 企劃監查室

<非賣品>