

제 18 장 금정구보건소

제1절.. 일반현황

제2절.. 보건의료 사업

제3절.. 가족보건 사업

제4절.. 의·약무 관리

제5절.. 전염병 예방사업

제6절.. 건강증진사업

제 1 절 일 반 현 황

1. 연 혁

- 1965. 7. 1 부산직할시 동래구 보건소 북면지소 설치
- 1988. 5. 1 부산직할시 금정구 남산동 21-5번지 보건소 승격 개소
- 1988. 8.16 동번지에 신축 개소
- 1989. 7. 5 1차 의료기관으로 지정
- 1991.10. 1 부산직할시 금정구 부곡3동 78번지 신청사 이전(지하1층, 지상4층)
- 1993. 3.24 검사계 신설(1과 4담당)
- 2003. 1. 1 행정실 명칭 변경(서무과→보건행정과)
- 2004. 1. 1 방역담당 신설(검사담당 통합- 1과 4담당)
- 2005. 2. 7 건강증진담당 신설(1과 5담당)
- 2006. 1. 2 시설관리담당 신설(1과 6담당)
- 2007. 1. 1 시설관리담당 폐지(1과 5담당)
- 2009. 6.18 구청 별관 4,5층 증축(보건행정과, 건강증진실 등 이전)
- 2009. 7. 1 금정구 건강도시센터 운영(舊서3동 주민센터)
- 2009.12.28 금연사업 사례 보건복지가족부 우수기관 선정
- 2009.12.28 건강도시 공모사업 부산광역시 최우수기관 선정
- 2009.12.30 아토피, 천식 예방관리사업 보건복지가족부 기관 표창
- 2009.12.31 '09년 맞춤형 방문건강관리사업 부산광역시 우수기관 선정

2. 시설 현황

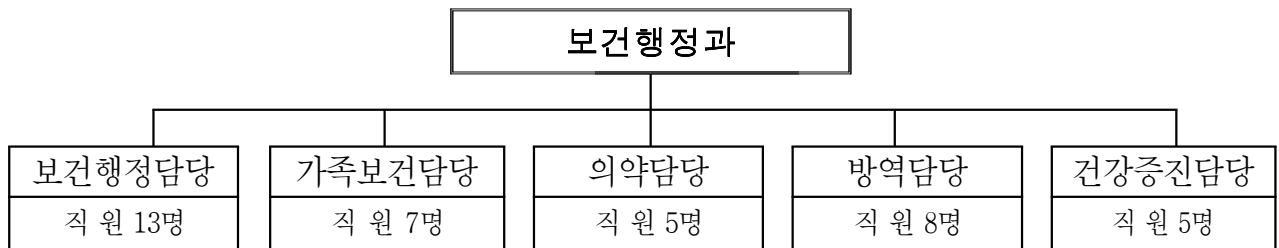
가. 규 모

- 보건소 건물 : 1,453.36㎡(지하1층, 지상4층)
- 구청 별관 : 1,216.54㎡(지상4-5층)
- 금정구 건강도시센터 : 430.8㎡(지상1층)

나. 주요시설

진료실, 제2진료실, 모자보건실, 예방접종실, 영상의학실, 검사실, 구강보건실, 완화의료실, 방문보건실, 재활치료실, 건강체험터, 건강증진실, 식생활정보실, 금연클리닉 등

2. 기 구



3. 인 력

구 분	계	4급	5급	6급	7급	별정7급	8급	9급	기능
정 원	38	1	3	5	12	1	11	-	5
현 원	38	1	3	5	18	1	5	-	5

4. 주요장비

- 차 량 : 6대(구급 1, 방역 1, 이동건강체험 1, 방문보건 1, 승합 2)
- 의료장비 : 79종 215점(X선 촬영기, 초음파검사기 등)
- 방역장비 : 5종 33점(차량분무기, 휴대용 동력분무기, 휴대용 연막기 등)

제2절 보건의료 사업

1. 지역주민 건강관리

보건소는 공공보건 행정조직으로서 지역 주민의 건강증진을 통한 삶의 질 향상을 목표로 하고 있다.

인구의 급속한 고령화, 평균수명의 연장, 만성퇴행성 질환 위주로의 질병 양상 변화 등 새로운 보건의료 상황에 대응하기 위한 질병의 예방관리 및 건강증진 사업, 보건교육·홍보 등을 전개함으로써 지역 주민의 건강 잠재력을 강화하여 건강수명을 연장 시키는 한편, 대상 인구 집단별로 적절한 사업을 실시하여 집단간 건강격차를 완화하기 위해 노력하고 있다.

또한, 각종 의료장비 보강과 민원상담창구운영 및 직원 친절 교육 등을 통해 지속적인 보건의료 환경개선을 추구하고, 지역주민 스스로 해결하기 어려운 보건복지 문제에 적극적으로 대처해 나가고 있다.

< 연도별 진료실적 >

(단위 : 명)

연 별	계	내 소 환 자 진 료		
		의료보험	의료급여	일반
2008	20,213	17,669	2,423	121
2009	20,228	17,171	2,964	93

2. 각종 증명발급

건강진단결과서 발급은 식품 및 유흥, 공중위생 접객업소 종사자 건강관리 및 각종 전염병과 성병예방을 위하여 실시하고 있으며, 운전면허시험 응시자의 신체검사, 운전면허 적성검사 등을 통해 구민의 편의를 도모하고 있다.

< 증명발급 실적 >

(단위 : 건)

년 별	계	건강진단결과서	운전면허적성·신체검사서	각종건강진단서	질병진단서
2008	15,396	9,003	4,948	1,426	19
2009	17,647	11,362	4,232	2,048	5

3. 주민 보건교육 및 홍보

올바른 건강의식 고취를 위하여 전염병·만성질환 예방 등의 홍보물을 제작 배포함은 물론 지역주민, 청소년을 대상으로 하는 교육 및 홍보 캠페인 전개 등을 통하여 금연, 절주 등 구민 건강증진 실천 분위기 조성에 앞장선다.

특히, 건강전문서적과 각종자료, 비디오테이프 등을 비치한 건강체험터 운영으로 각종 체험 및 상담, 대여를 통해 건강에 대한 관심을 높여 자율건강실천의 동기를 부여한다. .

제3절 가족보건 사업

1. 모자 보건 사업

임산부·영유아 건강관리를 위해 산전·산후·분만관리, 건강진단 등을 실시하고 있으며, 영유아 건강관리에 최선을 기하고자 신생아 중 이상아 선별을 위한 선천성대사이상검사, 청력선별검사, 영유아 성장발달 스크리닝, 교육상담 등을 실시하여 조기진단 통한 이상아 발견 및 영유아 건강증진사업에 만전을 기하고 있으며, 출산장려정책사업의 일환으로 불임부부 시술비 지원 및 출산 축하용품 지급, 산모·신생아도우미 지원 등을 중점적으로 실시함으로써 출산을 향상에 기여하고 있으며, 모유수유의 향상을 위한 유축기 대여, 교육 홍보, 캠페인 전개 등으로 모자건강 증진에 최선을 다한다.

특히, 모유수유클리닉을 활성화 하고자 모유수유용품대여, 교육홍보, 캠페인 전개 등에 주력 모유수유를 향상에 기여하며, 출산준비(태교)교실을 운영하여 임신 분만에 따른 신생아 및 영유아 관리에 필요한 각종 지식을 전달함으로써 모성의 생명과 건강을 보호하고 건강한 자녀출산과 양육을 추구한다.

〈 모성·영유아 등록 및 건강관리 실시 실적 〉

(단위 : 명)

구분 년도	등 록		건 강 진 단		영유아 성장발달 스크리닝	선천성 대사이상 검사	보건 교육	상담
	임산부	영유아	임산부	영유아				
2008	759	1,401	117	-	1,786	1,772	16회/248	17,599
2009	953	1,360	141	-	1,506	1,357	16회/302	15,964

〈 모유수유 실천율 〉

(단위 : 명, %)

구분 년도	계	6개월 이상 모유만 먹인 경우	모유+조제유	인공수유
2008	240(100)	139(57.9%)	37(15.4%)	64(26.7%)
2009	200(100)	110(55.0%)	40(20.0%)	50(25.0%)

※ 모유수유 실태조사 자료임

〈 성교육 실적 〉

(단위 : 회/명)

년도	성 교육		
	어린이집	여 고 생	기 타
2008	20/1,575	-	-
2009	17/1,176		

〈 산모·신생아 도우미지원사업 실적 〉

년도	구분	지원인원(명)	지원금액(천원)	비 고
2008		169	124,718	
2009		239	125,287	

〈 불임부부지원사업 실적 〉

년도	구분	지원인원(명)	지원금액(천원)	상담 및 의뢰(명)	비 고
2008		57	84,612	131	
2009		81	123,432	181	

2. 국가암조기검진사업

국가암조기검진사업을 통하여 우리나라 국민의 사망원인 1위인 암을 조기 발견하여 치료를 유도함으로써 암에 대한 치료율을 높이고, 암 환자 등록 관리로 사망률을 낮추며, 암 환자에 대한 의료비 지원으로 치료비에 대한 경제적 부담을 경감하고 있다.

〈 암 검진 사업 실적 〉

(단위 : 명)

년도	총계	의료급여수급권자							저소득층				
		계	위암	자궁암	유방암	간암	간염	대장암	계	위암	유방암	간암	대장암
2008	29,020	3,334	856	547	666	141	500	624	25,686	11,288	7,461	809	6,128
2009	31,676	3,405	1,049	687	752	143	548	774	28,271	12,706	8,005	737	6,823

〈 암환자 등록관리 및 의료비지원 실적 〉

(단위 : 명)

년도	암환자 등록관리		의료비 지원				
	등록인원	관리인원(연인원)	계	건강보험	의료수급권자	폐암	소아암
2008	251	1,838	304	110	143	37	14
2009	340	1,173	292	86	126	58	22

3. 방문보건사업

방문보건사업은 1993년 부곡1동 4개동 400세대로 시작되어 현재까지 개인 및 가족단위의 건강기초조사로 세대별 건강카드를 작성 후, 주 또는 월별 가정 방문을 통해 질병별 집중관리를 통한 포괄적인 보건의료서비스 제공을 실시한다.

평균수명의 연장으로 노인인구가 급증하고, 핵가족화, 질병의 만성화 등의 변화로 재택 의료서비스 요구가 높아짐에 따라 2001년부터 18개동 영세 독거 노인을 중심으로 방문보건사업을 추진하여 노년기의 건강향상과 삶의 의욕을 향상시키는 등 좋은 반응을 얻고 있다.

2004년에는 취약지 5개동에 간호사 동 파견 근무사업을 실시하여 주민들에게 신속한 간호서비스 제공으로 많은 호응을 얻었으며, 2005년부터는 소외된 독거 노인과 차상위 계층의 대상자를 발견하여 방문간호서비스 제공뿐만 아니라 지역 사회 연계 등 적극적인 방문보건사업을 추진하고 있으며,

2007년부터는 맞춤형 방문건강관리사업 확대운영으로 방문간호사 1인 1동 담당제 실시 및 외국인 여성방문보건사업 운영 등 다양한 사업 수행을 통하여 보건의료취약계층에 대한 찾아가는 보건의료서비스의 제공으로 병의원의 조기 입원, 시설보호를 최소화하여 국민의료비 지출 억제 유도 및 사회서비스 제공을 확대한다.

〈 연도별 방문보건사업 추진실적 〉

(단위 : 명)

구분 년도	대 상	세대수	인구수	등록환자	방문실적	각종검사
2008	18개동 기초생활수급자 독거노인 등	5,830	6,387	5,547	16,949	27,049
2009	17개동 기초생활수급자 및 독거노인 등	5,983	9,735	6,626	18,916	32,955

〈 자조관리 교실 운영 및 연계지원 추진실적 〉

(단위 : 명)

구분 년도	관절염자조 관리교육	난청노인 보청기지원	치매환자 팔씨 제공	복지지원 (자원봉사자 연계)
2008	14회/306	3	21	5,575
2009	18회/392	3	113	6,313

〈 저소득층 건강검진 사업 〉

(단위 : 명)

구분 년도	저소득여성 가장검진	취학 전 아동 건강검진	취학아동 척추측만증 검진
2008	1,118	750	2,801
2009	950	983	2,606

4. 노인정 순회보건교육

평균수명의 연장으로 노인정을 이용하는 노인인구가 증가하고 있으나 전문 프로그램 등의 부족으로 사랑방 행태로 운영되고 있어, 체계적이고 적극적인 건강관리를 함으로써 노화로 인한 생활의 불편을 최소화하고 질병의 조기발견 및 예방으로 노인보건향상에 기여한다.

〈 노인정 순회건강서비스 〉

(단위 : 명)

년도	방 노인정 문 수	혈압·혈당 측 정	물리치료	보건교육 및 체조교실	유소견자 상담 및 전문기관연계
2008	15	328	600	328	60
2009	17	392	-	392	83

5. 보육시설 아동 건강검진 및 보건교육

취학 전 아동의 건강한 시력발달을 위한 바른생활 습관을 키우고 시력검진을 통해 정상 시력발달의 기회를 제공함은 물론, 안과질환의 조기발견 및 전문의료기관 연계를 통한 시각장애의 사전예방이 가능하며, 보육시설 아동을 대상으로 성교육 등 보건교육 실시를 통하여 올바른 성가치관 확립 등 건전한 성문화 정착에 기여한다.

〈 보육시설 아동 조기 시력검진, 보건교육 실적 〉

구분 년도	조기시력검진	정밀검진의뢰	성교육	영양교육
2008년	17/1,168	12	20/1,575	-
2009년	14/747	11	17/1,176	

6. 주요 만성질환 관리사업

지역사회 중심의 포괄적인 예방 서비스 제공을 통해 심뇌혈관질환의 선형 질환인 고혈압, 당뇨병의 지속치료를 향상시키고 장기적으로 심근경색, 뇌졸중 등 합병증 및 의료비 부담을 감소시키고 있다.

또한, 2009년부터 보건소 아토피 천식 예방관리사업 운영을 통해 지역사회와 학교중심의 천식 등 아토피 질환의 예방관리 환경을 조성함으로써 지역주민의 건강증진과 삶의 질을 향상시키고자 한다.

〈 만성질환 예방관리교실, 아토피 천식 예방관리사업 추진실적 〉

구분 년도	만성질환 예방관리 교실운영	아토피 천식 안심학교 운영	아토피 천식 예방관리교실운영
2008년	16회/368명	-	-
2009년	16회/372명	2개교	12회/315명

제4절 의·약무 관리

1. 의·약 업소 현황

우리 구는 종합병원 3개소, 일반 병원 22개소(병원 6, 정신병원3, 요양병원11, 한방병원2) 등 각종 의료기관 299개소와 약국, 의약품도매상 등 각종 약업소 274개소가 소재하고 있으며 업소별 현황은 아래와 같다.

〈 의료 업소 현황 〉

(단위 : 개소)

구분 년도	계	종합병원	병원	의원	치과의원	한의원	기타
2008	359	3	20	125	78	71	62
2009	363	3	22	122	81	71	64

〈 약 업 소 현 황 〉

(단위 : 개소)

구분 년도	계	약국	한약업소	약업사	의약품도매	한약국	의료기기
2008	274	104	0	0	28	1	141
2009	274	106	0	0	29	1	138

2. 의·약 업소 지도

각 보건단체의 자율지도 기능 강화와 지역사회 의료서비스 수준 향상을 위한 홍보 및 교육은 물론 수시 및 정기 지도점검을 통하여 부정 의료행위 및 의약품 불법거래·유통을 방지하고 의·약업소 관리 및 준수사항에 대한 현장지도를 실시하여 구민 보건향상에 기여하는 등 의료행정의 신뢰도를 높이고 선진화를 앞당긴다.

〈 의·약 업소 지도실적 〉

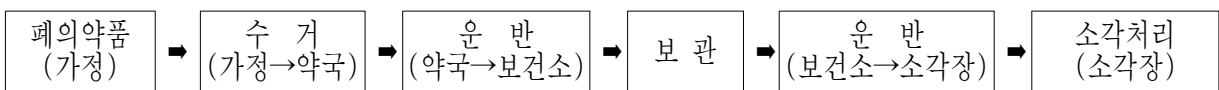
(단위 : 개소)

구분 년도	감 시		처분 건수	처 분 내 역				
	목 표	실 적		취소	업무정지	고 발	시정명령	기타
2008(의)	359	61	16	-	-	4	12	-
2008(약)	274	185	1	-	1	-	-	-
2009(의)	363	124	12	-	-	-	5	7
2009(약)	257	167	4	-	2	2	-	-

3. 가정 내 폐의약품 회수처리사업

잠재적 환경오염물질인 폐의약품으로부터 국민건강과 자연환경을 지키고 아울러 가정 내 장기간 방치되고 있는 불량약품에 의한 약물 오·남용 사고를 사전에 예방하고자 2009년 4월 폐의약품 회수처리사업을 시행하였으며, 구민과 약국 등의 적극적인 협조로 소기의 사업성과를 거두고 있다.

〈 회수처리사업 추진 체계 〉



〈 연도별 주요지표 〉

구 분	연 도 별 목 표				
	2009년	2010년	2011년	2012년	2013년
약국 참여율(%)	97	100	100	100	100
교육 및 홍보 횟수(건)	7	7	7	7	7
회수처리 실적(kg)	933	600	600	600	600

4. 마약류 예방 홍보 활동

의료용 마약류의 안전성 확보 및 관리체계 구축을 위한 마약류 취급자 지도·점검과 불법 마약류 퇴치를 위한 홍보 및 교육 활동은 물론 대마 재배자에 대한 관리·감독 강화로 마약 없는 건전한 사회 환경 조성을 위해 적극 실천한 실적은 다음과 같다.

〈 마약류 예방 홍보 활동실적 〉

(단위 : 개소)

구분 년도	감 시		처분 건수	처 분 내 역			홍보		마약류 폐기
	대상	실적		병원	의원	약국	교육	캠페인	
2008	129	72	0	-	-	-	2회169명	3회	79개소 291종
2009	175	81	0	-	-	-	2회152명	2회	79개소 196종

제5절 전염병 예방사업

1. 주요 전염병 관리

기후온난화, 해외여행 증가, 외식기회 증가, 식생활패턴 변화 등으로 전염병이 연중 발생하는 경향을 보이고 있으며, 특히 생활수준 향상에 따른 주거환경 개선으로 연중 실내온도가 일정하게 유지되어 전염병 유행에 있어 계절적 영향이 적어져 연중 전염병 감시·대응체계를 운영하고 있다.

2009년도에는 신종인플루엔자의 전 세계적인 유행으로 보건교육 및 예방요령 등 홍보활동 강화를 통한 주민 각자의 개인위생의 중요성에 대한 경각심이 고취되어 식중독 및 전염병 발생건수가 감소하였다.

주요 전염병 및 식중독 발생 현황은 다음과 같다.

< 주요 전염병 발생현황 >

(단위 : 명)

연도	계	1 군			2 군			3 군			4 군
		세균성질 이	장티 푸스	장출혈성 대장균 감염증	수두	유행성 이하선염	일본 뇌염	말라 리아	쯔쯔 가무시	신종후군 출혈열	신종 인플루엔자
2008	349	1	3	1	267	40	-	1	36	-	-
2009	4,196	2	3	-	188	20	-	6	41	1	3,935

< 식중독 발생현황 >

(단위 : 건/명)

구 분	2007	2008	2009
전 국	510 / 9,686	354 / 7,487	228 / 5,999
부 산	30 / 868	17 / 599	8 / 217
금정구	1 / 133	5 / 326	-

2. 예방 접종

전염병 예방에 가장 효과적인 사전 예방접종으로 전염병에 대한 저항력을 인공적으로 획득하게 하고 병원체가 인체에 침입하더라도 증식을 억제시켜 발병을 막아 줄 수 있는 면역능력을 사전에 부여한다.

특히, 접종약품별 적령대상자의 적기접종으로 면역효과를 높이기 위해 지역별, 계절별, 대상별 예방접종 사전 예고제를 실시하고 있다.

< 예방 접종 성과 >

(단위 : 명)

구 분	계	MMR	디피티	소아 마비	수두	TD	장티 푸스	신증후군 (유행성) 출혈열	일본 뇌염	B형 간염	BCG	독감
2008	58,499	3,290	6,486	5,467	1,376	995	456	-	4,863	5,826	697	29,043
2009	52,585	3,044	5,937	4,801	1,300	1,796	665	173	6,327	5,576	535	22,431

2009년 신규사업인 필수예방접종비용 국가부담사업은 예방접종비용 국가 부담으로 육아부담을 경감하고 예방접종 의료기관 선택권 제고로 지역사회 예방접종률을 퇴치수준(95% 이상)으로 향상시키기 위해 만 12세 이하 아동에 대한 예방접종업무를 의료기관에 일부 위탁하여 예방접종비용을 지원한다.

< 필수예방접종비용 국가부담사업 지원실적 >

(단위 : 건/원)

계	관내 위탁의료기관	타지역 위탁의료기관
3,325/18,710,270	955/6,032,700	2,370/12,677,570

3. 방 역

국제화 시대를 맞아 해외여행 등을 통해 국내로 유입될 가능성이 있는 전염병의 발생과 유행을 막기 위해 비상방역체계를 확립·운영하며, 특히 도시재개발 지역, 하수구, 공동화장실, 쓰레기 집합장, 집단주거지역 등 생활환경 변화에 따른 유해곤충 서식처 등 방역취약지 대상으로 중점·일반·시설관리로 구분 살균·살충 등 방역실시로 전염병 예방에 최선을 다하며,

또한 주민 자율 방역단이 17개단 321여명으로 구성되어 자율적으로 전염병 발생예방을 위해 동 취약지 등에 소독을 실시하고, 지역사회와의 화합 및 보건 교육, 주민 계몽확대에 기여한다. 하절기 비상 방역반 운영에 따른 관내 질병 모니터의 활동으로 환자발생 신고사항 접수 및 현지 방역의 신속 처리와 취약 지역 순찰 및 방역소독 활동에 일익을 담당한다.

〈 2009년도 소독작업 계획 대 실적 〉

(단위 : 건)

구 분	계 획	실 적
계	4,455회	5,155회
수동분무, 살충·살균	4,260회	4,406회
차량(동력)분무	195회	209회

4. 전염병 보균검사

전염병취약지역 주민, 위생업소 종사자 등에 대한 채변검사 및 학교급식소 및 집단급식소 가검물 채취 및 오염원의 추적조사로 장티푸스 등의 보균검사에 최선을 다하여 집단 환자 발생을 예방한다.

〈 2009년도 보균 검사실적 〉

(단위 : 건)

계	채변검사	학교급식소	집단급식소
11,799	11,360	182	257

5. 만성전염병관리

가. 결핵관리

제3종 법정전염병인 결핵의 효율적 관리를 위해 신환자 발견에 중점을 두고 X-Ray 무료 검진과 객담 검사를 실시하며 환자 및 가족의 정기 건강검진을 유도하고 수시로 보건교육을 실시하여 조기발견과 치료에 철저를 기하고 있다.

〈 2009년도 결핵관리 실적 〉

(단위 : 명)

년 도	객담검사	X-Ray	환자등록관리	신환자 발견등록	완 치
2008	2,387	25,462	503	73	46
2009	2,163	34,337	762	71	52

나. 성병 및 후천성면역결핍증(AIDS)관리

유형접객업소 종사자나 일반인, 성병감염 의심자(수용원생)가 내소하면 비밀유지를 원칙으로 감염자 조기발견, 치료와 사후관리로 타인에게 전파를 차단하는 동시에 홍보와 성교육을 통해 정확한 성지식을 보급하여 건전생활 실천을 유도하는 등 예방 및 치료에 철저를 기하고 있다.

〈 2009년도 성병 및 HIV 검사실적 〉

(단위 : 건)

구 분	수검자				감염자	
	수용원생	유형접객원	검진희망자	일반관리자 (임산부)		
HIV	1,208	270	134	140	-	
성병	매 독	1,208	366	145	140	13
	임 질	-	606	280	-	6
	클라미디아감염증	-	606	-	-	-

제6절 건강증진 사업

1. 국민건강증진사업

주민들에게 건강에 관한 올바른 가치와 지식을 보급하며, 흡연 및 음주로 인한 폐해를 예방하기 위해 공중이 이용하는 시설을 대상으로 금연구역, 흡연구역을 지정하여 준수하게 하고, 관내 지역주민을 대상으로 금연·절주·운동·영양·비만교육 및 홍보를 실시하는 등 국민건강증진법의 효율적인 집행을 추진함으로써 주민건강증진과 쾌적한 생활환경을 조성하여 삶의 질 향상을 도모한다.

< 금 연 사 업 >

년도	금연교육				금연홍보	금연환경조성
	지역주민	중·고등학교	사업장	유·초등		
2008	19회/ 2,410명	23회/2,089명	8회/1178명	52회/ 2,275명	88회/52,308명	법령안내점검 4,607개소
2009	30회/ 1,898명	16회/1,149명	3회/120명	201회/ 6,158명	97회/29,803명	법령안내점검 5,465개소

< 절 주 사 업 >

년도	절주교육			절주홍보	지역사회연계
	지역주민	중·고등학교	사업장		
2008	10회/2,107명	12회/1,781명	6회/887명	7회/7,661명	기존조직연계활용 : 2개소
2009	15회/2,500명	12회/1,800명	7회/865명	54회/20,865명	기존조직연계활용 : 3개소

< 운 동 사 업 >

(단위 : 명)

년도	운동서비스 제공										운동교육 및 홍보	사업기반조성
	아동 청소년	성인 (남)	사업 장	노인	아동 (비만)	성인 (비만)	임산 부	고혈 압	당뇨	운동 처방		
2008	3,037	5,857	2,312	2,991	72회/ 133	16회/ 30	-	35회/ 2,652	35회/ 2,666	1,518	80회/14,006	지역사회연계활동 : 6개소
2009	3,015	5,650	2,100	3,569	60회/ 87	18회/ 30	360회/ 745	54회/ 3,684	54회/ 3,684	2,427	82회/13,509	지역사회연계활동: 20개소

〈 영 양 사 업 〉

(단위 : 명)

년도	생애주기별관리사업					영양교육 및 홍보	사회복지 시설무료 식단표 제공사업	체중관리	
	아침결식 예 방	임신 - 수유부	성인 (직장)	노인	영양 상담			아동 (비만)	성인 (비만)
2008	14,655	-	1,889	4,399	1,518	80회/14,006	18개소/132회	72회/133	16회/30
2009	24,052	360회/ 745	6,854	3,569	2,427	82회/13,479	18개소/216회	60회/87	18회/30

2. 이동건강 체험터

시간상 거리상 보건소 접근성이 낮은 주민과 저소득 취약계층 주민들을 대상으로 찾아가는 이동건강 체험터를 운영하여 실질적인 주민건강 증진을 도모하고 건강형평성 제고를 통한 사회양극화 해소를 목적으로 각종 행사시 고혈압·당뇨병의 조기발견을 위한 검진사업과 상담 등을 실시하여 자기혈압·혈당을 알고 관리할 수 있도록 교육하고 있다

〈 이동건강 체험터 추진 실적 〉

(단위 : 명)

구분 년도	내 혈압 혈당알기	금연체험 및 상담 (Co,니코틴측정)	절주체험 및 상담 (가상음주체험)	영양체험 및 상담 (체성분분석)	운동체험 및 상담 (건강체력측정)	건강증진 홍보	기 타 (스트레스 검사 등)
2008년	5,318	844	584	2,427	2,427	49회/ 3,500	1,498
2009년	3,684	-	1,500	2,427	3,684	54회/ 15,934	1,895

3. 정신보건센터운영

지역 주민 정신건강증진 도모 및 만성정신질환으로 소외된 집단에 대해 직업재활, 재가관리, 가정방문 및 사례관리 가족지원서비스 등의 프로그램을 통한 연속성 및 개별화를 중심으로 하는 적극적인 현장접근을 시도하는 포괄적인 정신보건 서비스를 제공한다.

특히, 직업재활, 정신사회재활 프로그램을 통한 입원기간 단축으로 의료비 절감 효과 및 만성정신질환자의 재발 방지로 사회복귀를 촉진하며, 아울러 재가 정신질환자의 보건소 관리로 환자가족의 고충을 줄여주는 등 지역주민 정신건강 증진 향상에 기여한다.

〈 정신보건센터 사업추진실적 〉

(단위 : 명)

년도	등록 환자수	주간재활	사례 관리	직업재활	일반 상담	환자가족교육
2008	78	2,016	3,507	1,008	769	317/2,585
2009	95	2,990	1,893	909	398	6/28

〈 아동·청소년 정신보건사업 사업추진실적 〉

(단위 : 명)

년도	등록 환자수	집단프로그램	사례 관리	일반 상담	교육·훈련 (교사, 부모, 학생)
2008	60	60/957	446	218	14/1,818
2009	19	51/404	389	189	12/495